



CASO PRÁCTICO

LA TRUCHA FRESCA DE RACIÓN EN POLONIA

ESTRUCTURA DE PRECIOS EN LA CADENA DE SUMINISTRO



EUMOF A

Observatorio Europeo del Mercado de los
Productos de la Pesca y de la Acuicultura

Asuntos
marítimos y
pesca

DICIEMBRE DE 2017

WWW.EUMOFA.EU

Manuscrito finalizado en diciembre de 2017

Ni la Comisión Europea ni nadie que actúe en su nombre se responsabilizarán del uso que pudiera hacerse de esta información.

Luxemburgo: Oficina de Publicaciones de la Unión Europea, 2021

© Unión Europea, 2021

Reutilización autorizada, con indicación de la fuente bibliográfica.

La política relativa a la reutilización de los documentos de la Comisión Europea fue establecida por la Decisión 2011/833/UE (DO L 330 de 14.12.2011, p. 39).

Cualquier uso o reproducción de fotografías u otro material que no esté sujeto a los derechos de autor de la Unión Europea requerirá la autorización de sus titulares.

Fotografía de portada: © Scandinavian Fishing Year Book

PDF ISBN: 978-92-76-32137-8 doi:10.2771/226322

SI DESEA OBTENER MÁS INFORMACIÓN O REALIZAR UN COMENTARIO:

Dirección General de Asuntos Marítimos y Pesca

B-1049 Bruselas

Tel.: +32 229-50101

Correo electrónico: contact-us@eumofa.eu

Índice

0	INTRODUCCIÓN.....	1
1	RECORDATORIO SOBRE LA TAREA – ALCANCE Y CONTENIDO.....	2
1.1	ALCANCE DEL CASO PRÁCTICO.....	2
1.2	CONTENIDO DEL DOCUMENTO.....	3
2	DESCRIPCIÓN DEL PRODUCTO.....	4
2.1	CARACTERÍSTICAS DEL PRODUCTO.....	4
2.2	PRESENTACIÓN Y CONVERSIÓN A EQUIVALENTE EN PESO VIVO:.....	4
2.3	CÓDIGOS RELACIONADOS (COMEXT).....	5
3	PRODUCCIÓN Y DISPONIBILIDAD DE LA TRUCHA DE ACUICULTURA EN LA UE.....	6
3.1	RESUMEN DE LA PRODUCCIÓN DE TRUCHA EN LA UE Y EN TURQUÍA.....	6
4	LOS MERCADOS COMUNITARIOS PARA LA TRUCHA FRESCA.....	10
4.1	ESTRUCTURA DE LOS MERCADOS COMUNITARIOS.....	10
4.1.1	<i>Estructura de los mercados de la UE.....</i>	<i>10</i>
4.1.2	<i>Principales países importadores y exportadores de la UE.....</i>	<i>11</i>
4.2	EL MERCADO POLACO DE LA TRUCHA FRESCA.....	13
4.2.1	<i>El sector acuícola en Polonia.....</i>	<i>13</i>
4.2.2	<i>Estimación de la producción de trucha para el consumo humano.....</i>	<i>16</i>
4.2.3	<i>Importaciones-exportaciones y balanza comercial.....</i>	<i>17</i>
4.2.4	<i>Balance de suministro para la trucha en Polonia.....</i>	<i>19</i>
4.2.5	<i>El consumo de trucha.....</i>	<i>20</i>
4.3	SEGMENTACIÓN DEL MERCADO.....	22
4.4	FACTORES CONDICIONANTES DEL MERCADO.....	24
5	LOS PRECIOS A LO LARGO DE LA CADENA DE SUMINISTRO.....	29
5.1	PRECIOS DE PISCIFACTORÍA.....	29
5.2	PRECIOS DE IMPORTACIÓN Y DE EXPORTACIÓN.....	30
5.3	PRECIOS AL POR MAYOR.....	31
5.4	PRECIOS AL POR MENOR.....	31
6	TRANSMISIÓN DE LOS PRECIOS A LO LARGO DE LA CADENA DE VALOR.....	33
6.1	TENDENCIAS DE LOS PRECIOS Y REPARTO DEL VALOR ENTRE LOS ACTORES.....	33
6.2	COSTES Y MÁRGENES A LO LARGO DE LA CADENA DE SUMINISTRO DE LA TRUCHA FRESCA.....	35
7	ANEXOS.....	39
7.1	PARTES IMPLICADAS ENTREVISTADAS DURANTE EL ESTUDIO DE CAMPO.....	39

0 INTRODUCCIÓN

La trucha arcoíris es la especie de pescado más cultivada en la Unión Europea, con una producción estimada de 240.000 toneladas de peso bruto equivalente en 2015 (FEAP¹).

- Históricamente, los principales productores comunitarios han sido Dinamarca, Francia, Alemania, Italia y España. En los últimos años, estos actores clave se han enfrentado a un descenso de la producción, mientras que Polonia ha desarrollado su capacidad de manera considerable.
- En la última década, Turquía se ha convertido en un gran productor mundial de trucha arcoíris (su producción aumentó un 70% de 2007 a 2015) y es un proveedor clave de los mercados comunitarios.

El cultivo polaco de la trucha se encuentra en desarrollo y Polonia se ha convertido en unos de los mercados más importantes para la trucha arcoíris de ración (250g – 400g) para el consumo humano.

- La producción de los acuicultores de trucha polacos ha sido objeto de un importante desarrollo durante la última década. En 2016, se comercializaron 20.000 toneladas de trucha arcoíris en las piscifactorías polacas, frente a las 14.600 de 2004 (año de adhesión a la UE).
- El desarrollo del cultivo de la trucha en Polonia se debe en gran parte al aumento del consumo de la trucha de ración por parte de los consumidores. El incremento del consumo de la trucha de ración es el resultado de un aumento generalizado del consumo del pescado y (principalmente) de los efectos de las recurrentes y activas acciones promocionales (2011-2014) que consiguieron desarrollar una imagen positiva de la trucha como un producto de producción local, respetuoso con el medio ambiente y sano.
- La expansión del mercado estuvo dirigida, entre otras cosas, por la introducción de productos refrigerados pre-envasados en los supermercados en los que no existía una pescadería con pescado fresco, a partir de 2012/2013.

En los últimos años (2012-2016), el precio de la trucha arcoíris de ración fresca ha seguido una tendencia positiva sin ningún signo de grandes cambios en la distribución de valor a lo largo de la cadena de suministro.

- El precio de piscifactoría aumentó en los últimos cinco años, en paralelo a un aumento del mercado interno y a la mejora de la imagen de los productos polacos en su mercado nacional,
- A pesar de que los acuicultores de trucha polacos consideran el precio de la trucha importada (trucha fresca de España o Italia y trucha congelada de España y Turquía) como un «precio guía» para los compradores, no existen pruebas de efectos negativos sobre los precios de piscifactoría de la trucha de ración fresca en los últimos años.

El análisis de la transmisión de los precios muestra que los acuicultores de trucha obtienen un mayor porcentaje dentro de la cadena de valor (52-53% del precio de venta al minorista). Los costes de logística y procesado (eviscerado y envasado) parecen haber aumentado a lo largo del periodo, mientras que los minoristas se enfrentaron a un descenso de su porcentaje del valor (de un 44% del valor en 2012 a un 40% en 2017).

¹ Federación Europea de Productores de Acuicultura

1 RECORDATORIO SOBRE LA TAREA – Alcance y contenido

1.1 Alcance del caso práctico

Recordatorio

- La trucha arcoíris (*Onchorynchus mykiss*) se cultiva en los siguientes lugares del mundo.



- Según los datos de la FAO, la producción mundial de trucha arcoíris lleva aumentando exponencialmente desde los años 50, especialmente en Europa y, más recientemente, en Chile, Irán y Turquía. La producción anual (2014-2016) se estima en unas 800 – 820.000 toneladas de GWE².
- La producción comunitaria de trucha arcoíris de acuicultura se estima en 240.000 toneladas de GWE en 2015 (FEAP).

Históricamente, los principales productores comunitarios han sido Dinamarca, Francia, Alemania, Italia y España. En los últimos años, estos actores clave se han enfrentado a un descenso de la producción, mientras que Polonia ha desarrollado su capacidad en un 15% (PTBA).

En la última década, Turquía se ha convertido en un gran productor mundial de trucha arcoíris (+70% de 2007 a 2015) y es un proveedor clave de los mercados comunitarios.

- El estudio se centra en uno de los mercados más dinámicos: el de Polonia, por lo que el análisis se desarrolla en detalle solamente para dicho país;

Para el resto de mercados comunitarios relevantes se propone un resumen de la información disponible y un análisis preliminar.

² GWE: Peso equivalente eviscerado

Producto	Origen	Características	Mercado y factores condicionantes de los precios
Trucha arcoíris (Onchorynchus mykiss) tamaño ración	Acuicultura Polonia e importada (Turquía, España...)	Producción y consumo en aumento en Polonia Turquía es un proveedor clave del mercado comunitario	Precio de los piensos (precio de piscifactoría) Competencia con productos importados

Los elementos clave de los análisis son:

Especie – productos	Foco principal	Otros Estados miembros (resumen)
Trucha arcoíris fresca de tamaño ración, suelta y empaquetada	Polonia	Principales Estados miembros productores de la UE y principales mercados comunitarios.

1.2 Contenido del documento

De acuerdo con la metodología desarrollada en EUMOFA y publicada en la página web (https://www.eumofa.eu/documents/20178/0/Guidelines_Pricestructure.pdf/76af127b-7353-4526-a10d-e48a6c87a02e), el documento incluye:

- Una descripción del producto;
- Una descripción de los productores comunitarios y mercados más relevantes para la trucha, con especial énfasis en el mercado polaco;
- Un análisis de la transmisión de los precios a lo largo de la cadena de suministro en Polonia para una ración de trucha arcoíris fresca.

2 DESCRIPCIÓN DEL PRODUCTO

2.1 Características del producto

El caso práctico se centra en la trucha arcoíris fresca de ración, que es el principal formato de trucha fresca disponible para los consumidores polacos.

Producto del caso práctico

Nombre: Trucha arcoíris (*Onchorynchus mykiss*), pl. *pstrag tęczyowy*

Presentación: Entera o eviscerada (principalmente eviscerada), fresca o refrigerada, suelta o envasada en atmósfera modificada (EAM). La trucha de ración congelada representa el 15% del mercado.

Talla comercial: Trucha de ración –hace décadas, la definición de trucha de ración estaba clara– 200-350 g, vendida principalmente entera o eviscerada (la «ración»). Más adelante, la trucha de ración se convirtió (y sigue siendo) en una trucha de mayor tamaño, de más de 350 g (pero de menos de 600 g). En su mayoría, se trata de pescados eviscerados, en ocasiones en filetes.

Otras truchas y especies de salmónidos

Las siguientes son otras truchas importantes y especies de salmónidos relacionadas cultivadas en Polonia y vendidas para el consumo humano:

- Salvelino (*Salvelinus fontinalis*), pl. *pstrag źródlany*
- Trucha alpina (*Salvelinus alpinus*), pl. *palia*
- Híbrido de salvelino x trucha alpina (*Salvelinus fontinalis* x *Salvelinus alpinus*)

Otras especies, como la trucha común (*Salmo trutta m. fario*) y el reo (*Salmo trutta m. trutta*) se producen en su mayoría para repoblación, no para el consumo humano.

2.2 Presentación y conversión a equivalente en peso vivo:

La trucha arcoíris de ración se vende en el mercado polaco principalmente en forma de pescado eviscerado y con cabeza:

- refrigerada, suelta (en su mayoría sobre hielo) – en las pescaderías de los hipermercados, pescaderías tradicionales y en piscifactorías directamente al consumidor
- refrigerada en EAM en supermercados (ofertas) y en pequeñas cantidades en hipermercados (establecimientos online incluidos).

Hace 10-15 años, el pescado entero se vendía principalmente en el mercado (sobre hielo). Hoy en día, este tipo de producto se encuentra disponible solamente en ocasiones en los mercados o pescaderías tradicionales, mientras que en los supermercados o hipermercados el pescado solamente se vende eviscerado o en filetes.

El mercado interno polaco está dominado por la trucha arcoíris, pero también cabe mencionar que, según los resultados de los grupos temáticos (Proyecto Success 2016/2017, Horizonte 2020), a menudo los consumidores polacos no distinguen entre las diferentes especies de salmónidos disponibles, dada la alta demanda de la trucha y la falta de promoción en general del resto de especies. Los consumidores solamente diferencian entre la trucha de ración (llamada «trucha») y los filetes de trucha grande (llamada «trucha asalmonada»).

En el mercado polaco no existe una diferencia de precio entre la trucha arcoíris y la trucha alpina (*Salvelinus alpinus*), pero los precios de exportación son bastante diferentes (especialmente los de las exportaciones a Francia, Suiza y Austria), dado que la trucha alpina cuenta con una prima de precio. Las especies de trucha diferentes a la trucha arcoíris se cultivan principalmente en la acuicultura polaca por razones técnicas, como puede ser la resistencia a ciertas enfermedades (VHS).

Tabla 1 – Rendimiento estimado y tasas de conversión de la trucha fresca

	Rendimiento	Tasas de conversión
Pescado vivo	100%	1,00
Eviscerado, con cabeza	84%	1,19
Eviscerado, sin cabeza	Este formato no se comercializa	-
Filete	42-48%*	2,08-2,38

Fuente: entrevista con acuicultores y procesadores en Polonia

2.3 Códigos relacionados (COMEXT)

Los códigos de la NC (Nomenclatura Combinada) de 6 y 8 dígitos abarcan todas las especies de trucha y distinguen entre diferentes presentaciones:

- **03 01 91 – Trucha viva:** (*Salmo trutta*, *Oncorhynchus mykiss*, *Oncorhynchus clarki*, *Oncorhynchus aguabonita*, *Oncorhynchus gilae*, *Oncorhynchus apache* y *Oncorhynchus chrysogaster*)
- **03 02 11 – Trucha fresca o refrigerada:** *Salmo trutta*, *Oncorhynchus mikiss* (trucha arcoíris) y otras *Oncorhynchus nei*.
- **03 03 14 – Trucha congelada:** *Salmo trutta*, *Oncorhynchus mikiss* (trucha arcoíris) y otras *Oncorhynchus nei*.

La trucha arcoíris se diferencia en la Nomenclatura Combinada de 10 dígitos:

- **03 01 91 – Trucha viva:** (*Salmo trutta*, *Oncorhynchus mykiss*, *Oncorhynchus clarki*, *Oncorhynchus aguabonita*, *Oncorhynchus gilae*, *Oncorhynchus apache* y *Oncorhynchus chrysogaster*)
 - ✓ 03 01 91 10 – Especie *Oncorhynchus apache* u *Oncorhynchus chrysogaster*
 - ✓ 03 01 91 90 – Otras
 - 03 01 91 90 11 – *Oncorhynchus mykiss* hasta 1,2 kg
 - 03 01 91 90 19 – *Oncorhynchus mykiss*, otras

Los códigos NC para los productos de trucha procesados y ahumados no distinguen entre especies de trucha o tallas.

3 PRODUCCIÓN Y DISPONIBILIDAD DE LA TRUCHA DE ACUICULTURA EN LA UE

Este capítulo aporta una síntesis de las estadísticas de producción de la trucha de acuicultura en la UE y en Turquía, teniendo en cuenta la creciente importancia de Turquía en el abastecimiento de los mercados comunitarios.

3.1 Resumen de la producción de trucha en la UE y en Turquía

La mayor parte de la trucha arcoíris producida por parte de la acuicultura comunitaria y turca es trucha de ración vendida para el consumo humano (vendida fresca y eviscerada) y para la repoblación (en vivo) de las aguas destinadas a la pesca. Turquía es, claramente, el mayor productor, seguido de Italia, Dinamarca, Francia y Polonia.

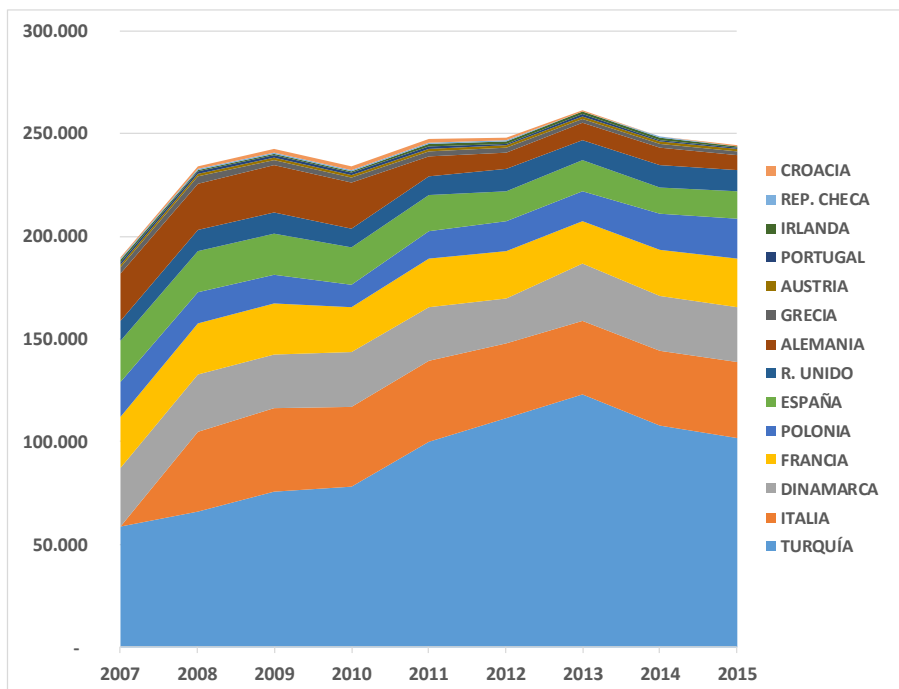
Tabla 2 – Producción de la trucha de ración (toneladas) en Europa y Turquía

País	2007	2008	2009	2010	2011	2012	2013	2014	2015
TURQUÍA	58 433	65 928	75 657	78 165	100 239	111 335	122 873	107 533	101 550
ITALIA	39 000	38 900	40 500	39 000	39 000	36 300	36 000	36 800	37 000
DINAMARCA	28 527	28 050	26 374	26 538	26 538	21 895	27 591	26 925	26 925
FRANCIA	25 000	25 000	25 000	22 000	23 500	23 500	20 870	22 000	23 947
POLONIA *	17 000	15 000	14 000	11 000	13 000	14 500	14 500	17 500	19 000
ESPAÑA	20 000	20 000	20 000	18 000	18 000	14 400	15 000	13 000	13 260
REINO UNIDO	9 955	10 000	10 000	8 950	8 900	10 996	10 000	11 000	10 500
ALEMANIA	23 000	23 000	23 000	22 300	10 062	8 116	8 333	8 466	7 642
GRECIA	2 820	3 420	2 588	2 712	2 389	1 967	2 014	1 611	1 611
AUSTRIA	1 671	1 200	1 250	1 200	1 270	1 337	1 322	1 277	1 277
PORTUGAL	937	941	936	951	900	900	1 000	1 000	410
IRLANDA	1 000	1 000	1 000	1 000	1 000	1 000	1 000	1 000	500
REPÚBLICA CHECA	623	614	526	476	580	388	439	426	368
CROACIA	800	800	2 000	2 095	2 358	1 232	350	361	400
TOTAL	228 766	233 853	242 831	234 387	247 736	247 866	261 292	248 899	244 390

* los datos hacen referencia a la producción total, incluyendo la producción de alevines, la producción vendida para el consumo humano directo es cerca de un 20% menor.

Fuente: Federación Europea de Productores de Acuicultura (FEAP)

Figura 1 – Producción de trucha de ración (toneladas) en Europa y Turquía



La mayoría de los Estados miembros de la UE registraron un descenso en su producción de trucha arcoíris de acuicultura durante el periodo 2007-2015, mientras que Turquía, Polonia y, en menor medida, el Reino Unido, registraron un aumento de sus volúmenes. Los acuicultores de trucha turcos aumentaron su producción en 40.000 toneladas en un periodo de 8 años.

Figura 2: Cambios (2015 comparado con 2007) en la producción de trucha arcoíris de ración en Europa y Turquía (toneladas)

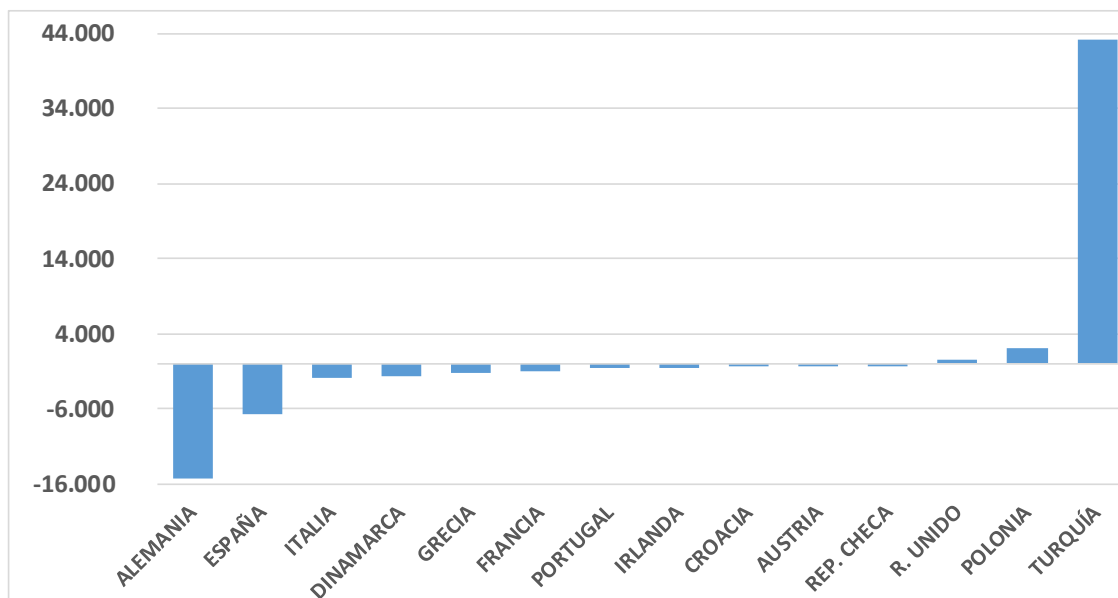
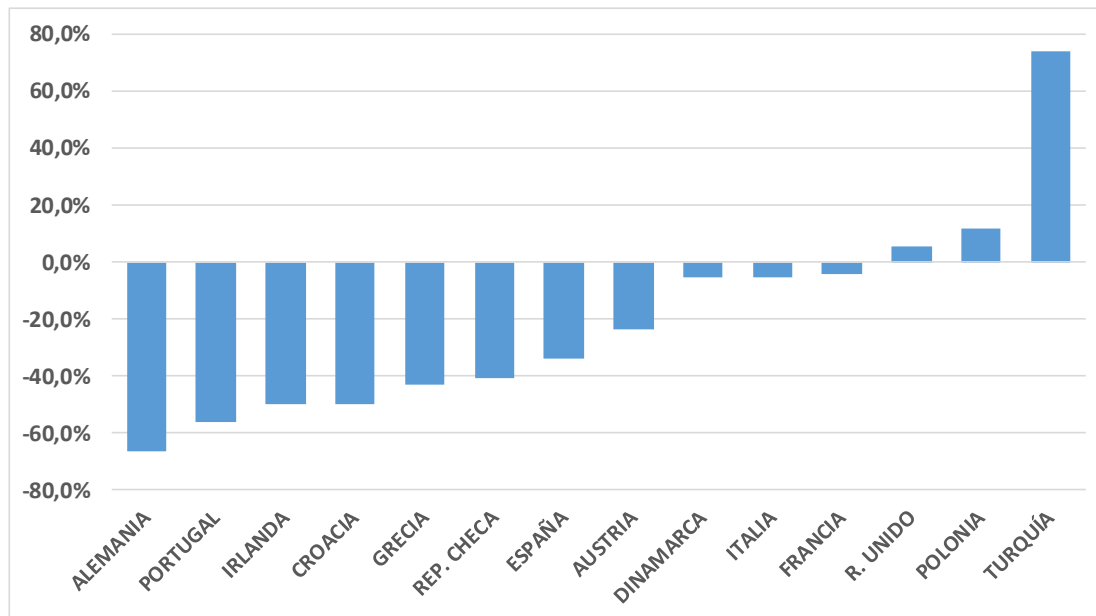


Figura 2: Cambios (2015 comparado con 2007) en la producción de trucha arcoíris de ración en Europa y Turquía (en %)

Fuente: Federación Europea de Productores de Acuicultura

Actualmente, toda la producción polaca se considera producción de trucha de ración, ya que fue el formato más habitual de la acuicultura polaca durante muchos años. No existe información disponible sobre la producción de trucha grande ni en las estadísticas públicas ni en las encuestas realizadas por la Asociación de Acuicultores de Trucha de Polonia (PTBA). Este segmento se encuentra en crecimiento y probablemente represente más del 15% de la producción total (estimación propia basada en las entrevistas realizadas en septiembre de 2017).

Según las entrevistas realizadas a los acuicultores de trucha polacos, la demanda de trucha grande se encuentra en aumento en Polonia y se espera que esta tendencia continúe en los próximos años, principalmente debido a los altos precios del salmón del Atlántico, que constituye la principal alternativa dentro de las especies de salmónidos, tanto para filetes como para ahumados.

No obstante, la producción de trucha grande para la industria del procesado (fileteado y ahumando) se concentra actualmente en los países escandinavos. Noruega es el principal productor europeo (mitad del volumen), mientras que Finlandia, Dinamarca y Suecia son otros actores clave.

Tabla 3 – Producción de trucha arcoíris de tamaño grande en Europa y Turquía (toneladas)

PAÍS	2007	2008	2009	2010	2011	2012	2013	2014	2015
NORUEGA	77 465	85 266	74 072	50 000	51 000	75 000	70 000	75 000	80 000
FINLANDIA	11 000	12 000	12 700	10 400	9 220	9 000	9 954	12 448	12 500
FRANCIA	9 000	9 000	9 000	12 000	12 500	12 500	11 130	12 000	12 766
DINAMARCA	9 867	10 046	10 139	9 832	10 854	10 491	10 506	11 115	11 115
SUECIA	4 366	5 789	6 413	7 854	10 745	10 499	9 757	9 436	9 436
TURQUÍA	2 740	2 721	5 229	7 079	7 697	3 234	5 186	4 812	5 450
REINO UNIDO	2 341	2 390	2 400	1 690	2 000	2 000	2 600	4 000	4 500
ESPAÑA	2 000	2 000	1 500	1 500	1 500	1 600	1 600	2 600	2 678
ITALIA	600	500	600	1 000	2 000	1 500	2 000	2 000	1 000
ALEMANIA	1 250	1 250	1 250	1 250	1 200	1 278	1 267	1 471	1 506
ISLANDIA	11	6	75	88	226	422	113	603	728
IRLANDA	1 000	1 000	1 000	434	434	434	450	400	500
PORTUGAL									290
ISLAS FEROE	6 883	6 706	6 400	1 790	2 000	-	-	-	
Total	128 523	138 674	130 778	104 917	111 376	127 958	124 563	135 885	142 469

Fuente: FEAP (Federación Europea de Productores de Acuicultura)

4 LOS MERCADOS COMUNITARIOS PARA LA TRUCHA FRESCA

4.1 Estructura de los mercados comunitarios

4.1.1 Estructura de los mercados de la UE

De acuerdo con las estadísticas disponibles, los dos principales mercados comunitarios para la trucha son Italia y Polonia, con unas 30.000 toneladas en 2015. Les siguen Alemania, Francia, Dinamarca, el Reino Unido y España, que son los mayores países productores que han desarrollado históricamente el cultivo de la trucha para sus mercados internos.

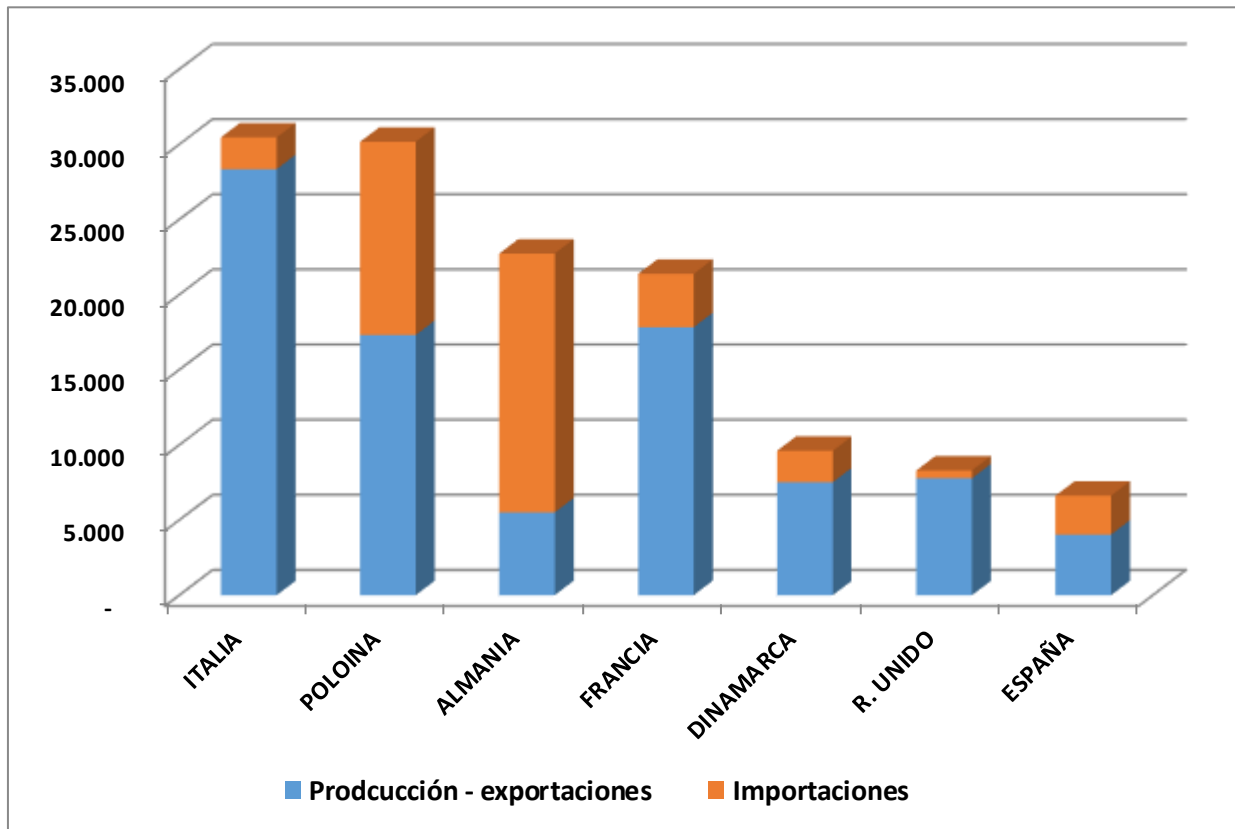
Tabla 4 – Principales mercados comunitarios para la trucha en 2015

	Producción	Import. trucha viva	Import. trucha fresca o refrigerada	Import. trucha congelada	Export. trucha viva	Export. trucha fresca o refrigerada	Export. trucha congelada	Mercado aparente
ITALIA	37.000	18,9	1.128,6	968,0	4.262,3	4.273,1	119,4	30.460,7
POLONIA	19.000	880,6	9.957,0	2.021,3	581,7	1.021,7	87,3	30.168,2
ALEMANIA	7.642	5,981,0	4.610,2	6.627,5	617,5	770,4	744,4	22.728,4
FRANCIA	23.947	563,1	2.191,5	793,4	5.232,7	158,9	721,1	21.382,3
DINAMARCA	26.925	138,1	1.566,5	383,9	5.998,4	5.877,9	7.526,1	9.611,1
REINO UNIDO	10.500	3,1	338,0	176,4	3,0	2.626,8	89,1	8.298,6
ESPAÑA	13.260	136,2	2.168,1	286,8	5.045,7	3.472,9	713,7	6.618,8

Fuentes: FEAP & COMEXT – El mercado interno aparente de cada uno de los Estados miembros se calcula en peso bruto según lo siguiente: producción – export. + import.

Nota: el «mercado aparente» calculado en la tabla 4 es una aproximación, teniendo en cuenta que la producción interna para el consumo humano se encuentra sobreestimada (incluye alevines) y que una gran cantidad de trucha se procesa (filetes, ahumada). En el capítulo 4.2.4 se ofrece una cifra más fiable para Polonia.

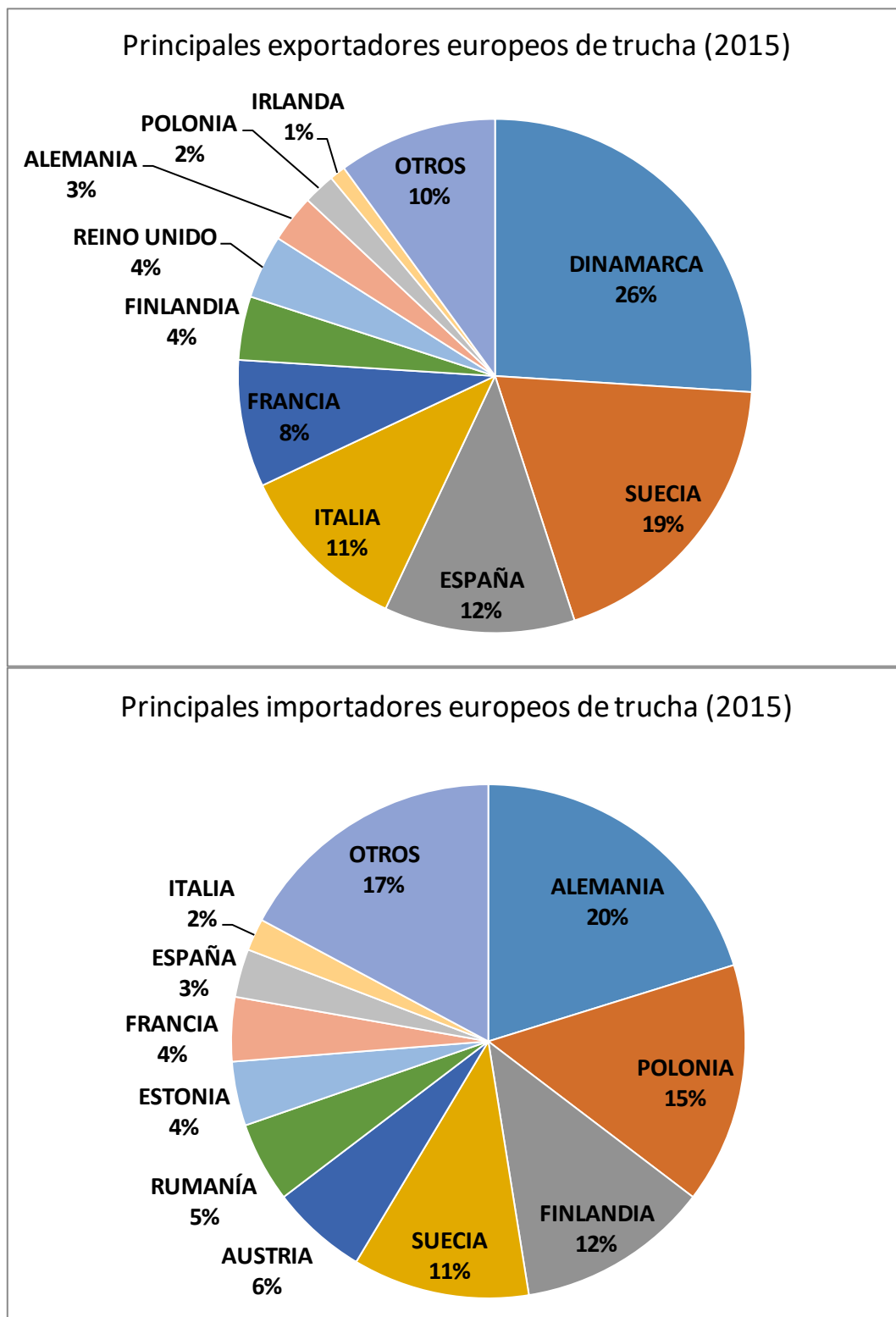
Figura 3 – Principales mercados aparentes para la trucha en la UE (2015, volumen en toneladas)



4.1.2 Principales países importadores y exportadores de la UE

Alemania es el principal Estado miembro importador de la UE, con un 20% del volumen total, seguido de Polonia (importación de trucha para el procesado), Suecia y Austria. Estos cuatro Estados miembros asumen más del 50% de las importaciones comunitarias de trucha. Dinamarca y Suecia son los principales exportadores (trucha grande), seguidos de Italia y España (trucha de ración).

Figura 4 – Principales importadores y exportadores europeos de trucha (2015)



Fuentes: Elaboración de COMEXT

4.2 El mercado polaco de la trucha fresca

Tal y como se puede observar en el capítulo anterior, el mercado interno polaco de la trucha fresca ha ido aumentando a lo largo de los últimos cinco años. En el mismo periodo, y a pesar del incremento de la producción acuícola nacional, Polonia importó volúmenes cada vez mayores de trucha debido al desarrollo paralelo del procesado para la exportación, dando lugar a un déficit en el mercado externo.

4.2.1 El sector acuícola en Polonia

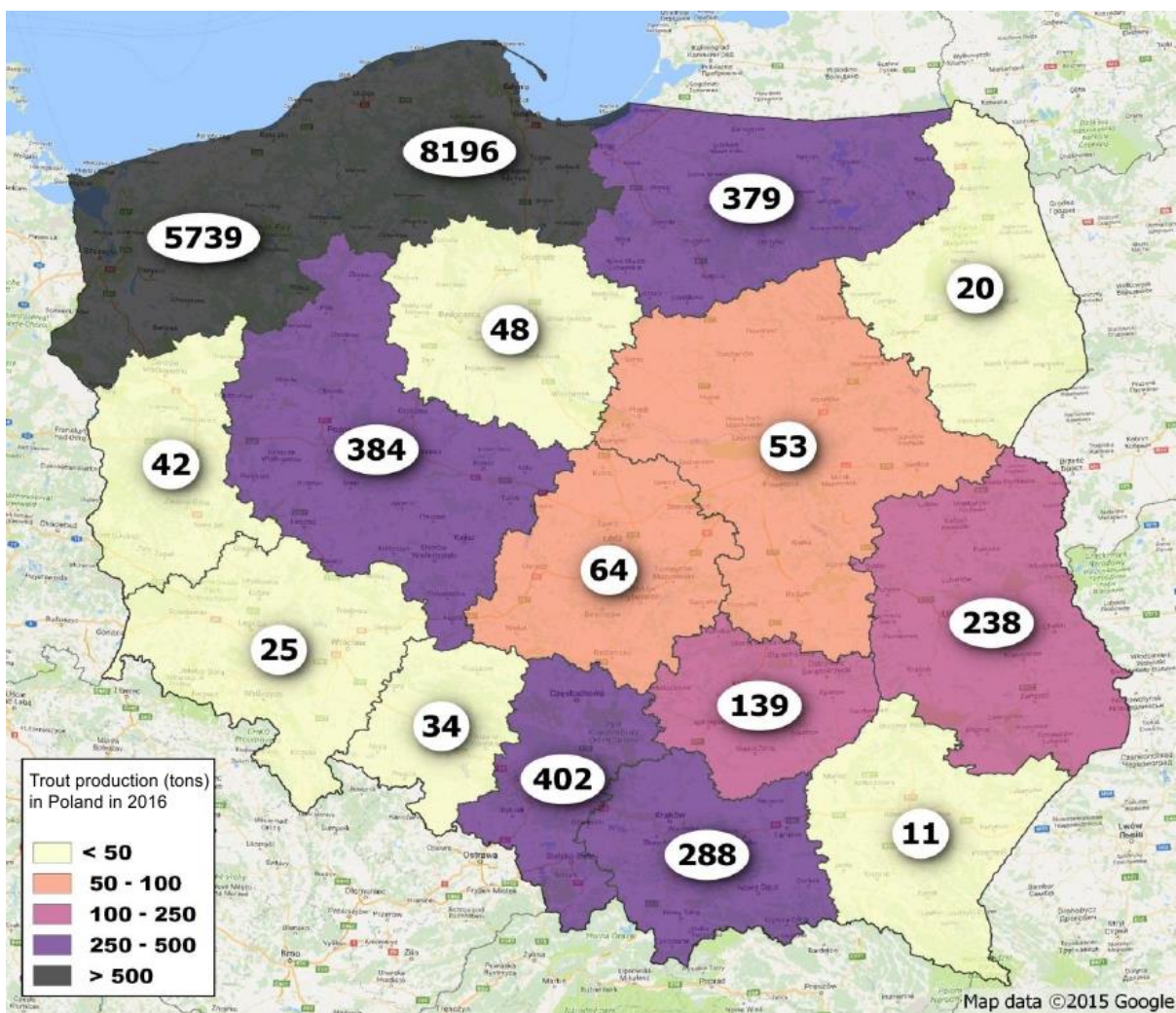
El sector acuícola en Polonia incluye dos componentes principales:

- acuicultura semiintensiva en estanques, que produce principalmente carpa común y otras especies como la carpa china, carpa plateada, carpa cabezona y otros pescados ordinarios;
- acuicultura intensiva, en la que destaca el cultivo de la trucha.

En 2016 había unas 160 piscifactorías intensivas en Polonia.

El área más importante para la producción de trucha se encuentra cerca de la costa del Báltico, donde se concentra aproximadamente el 70% de la producción nacional.

Mapa 1. Producción de trucha en Polonia (por regiones) en 2016 (toneladas)



Fuentes: A. Lirski, L. Myszkowski, Instituto de Pesca Continental, Obraz polskiej akwakultury w 2016 r.... Gdynia 2017.

Las piscifactorías que producen más de 100 toneladas de trucha al año son las más importantes para el volumen total de producción en Polonia y abarcan en torno al 86% de la producción nacional total.

Tabla 5 – Producción de trucha por tamaño de la piscifactoría

Tamaño de la piscifactoría (toneladas/año)	Nº de piscifactorías	Porcentaje de producción total (%)
0-10	9	0,4
11-50	23	4,9
51-100	17	8,7
101-200	21	23,0
201-500	18	41,4
501 +	4	21,6

Fuentes: A. Lirski, L. Myszkowski, Instituto de Pesca Continental, Obraz polskiej akwakultury w 2016 r.... Gdynia 2017.

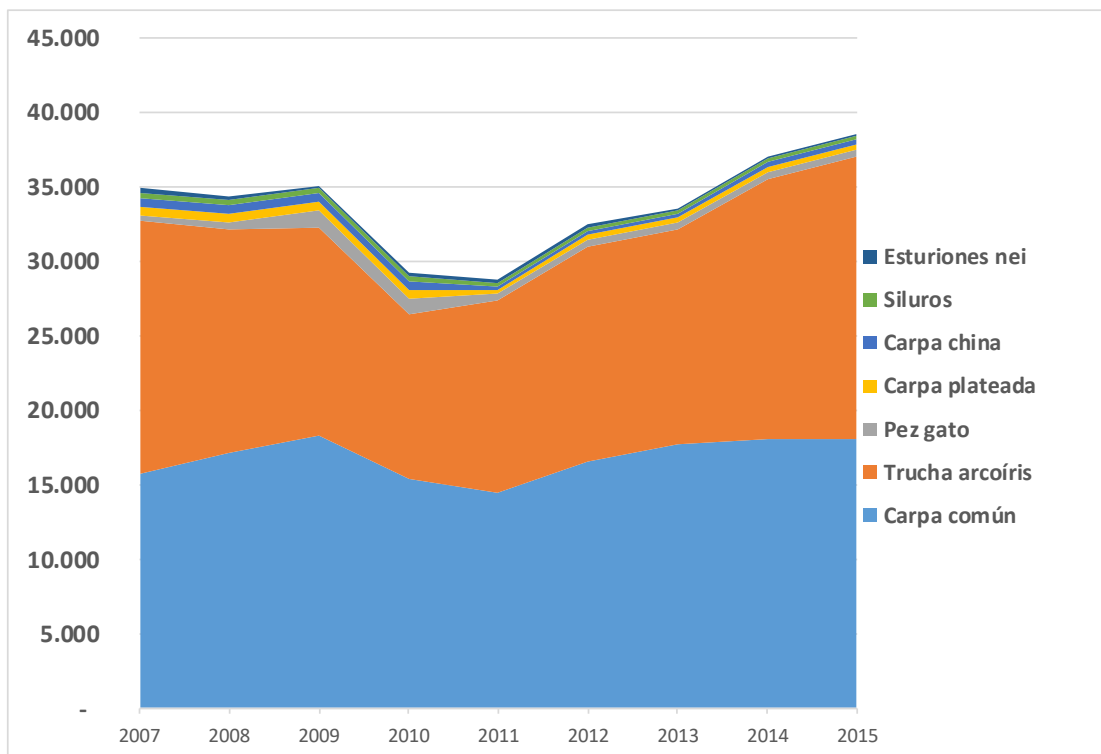
En 2016, las 160 piscifactorías intensivas produjeron unas 20.100 toneladas de trucha (y 2 toneladas de caviar rojo), 280 toneladas de salmón del Atlántico (1 piscifactoría, RAS completo), 340 toneladas de tinto, 530 toneladas de esturión (y 16 toneladas de caviar negro). Existen 400 sistemas de recirculación de agua (semi-RAS), que se han establecido adaptando sistemas de circulación.

Tabla 6 – Producción acuícola polaca (toneladas)

Especie	2007	2008	2009	2010	2011	2012	2013	2014	2015	2016
Trucha arcoíris	17.000	15.000	14.000	11.000	13.000	14.500	14.500	17.500	19.000	20.100
Carpa común	15.698	17.150	18.300	15.400	14.400	16.500	17.700	18.000	18.000	18.775
Pez gato	400	500	1.100	1.100	400	400	400	500	500	400
Carpa plateada	600	600	600	600	260	374	320	360	360	n/a
Carpa china	550	550	550	550	225	290	270	320	310	n/a
Siluros	400	300	350	400	220	219	250	250	250	n/a
Esturiones	250	270	148	200	240	241	95	140	170	400
Salmón del Atlántico	0	0	0	0	0	0	0	0	n/a	280
Total	34.898	34.370	35.048	29.250	28.745	32.524	33.535	37.070	38.590	n/a

Fuentes: FEAP (Federación Europea de Productores de Acuicultura) y productores polacos (2016)

Figura 5 – Tendencias de la producción acuícola polaca por especies (toneladas) – fuente FEAP



4.2.2 Estimación de la producción de trucha para el consumo humano

Existen dos fuentes principales de información para la producción de trucha en Polonia:

- estadísticas públicas (encuesta anual oficial obligatoria realizada por la administración del Instituto de Pesca Continental);
- encuestas y estimaciones de la Asociación de Acuicultores de Trucha de Polonia (PTBA)

Otras fuentes de Información, basadas en los recursos mencionados:

- informe de la FEAP basado en la encuesta de la PTBA;
- datos de Eurostat y la FAO basados en estadísticas públicas.

En 2016, por primera vez, los datos referentes a la producción total (incluidos los alevines) procedentes de las estadísticas públicas y de la PTBA fueron prácticamente los mismos (+2%).

Tabla 7 –Producción de trucha en Polonia (1000 t) – fuentes y tipos de datos - (TA = trucha arcoíris)

Fuente de los datos / año	Tipo de datos	2012	2013	2014	2015	2016
PTBA	Producción total con alevines	17,5	16,7	17,7	18,5	20,2
Estadísticas públicas (análisis del Instituto de Pesca Continental para el Ministerio de Economía Marítima)	Producción de pescado de consumo (sin alevines)	12,0 (TA - 10,9)	13,7 (TA - 11,5)	16,1 (TA - 11,5)	15,8 (TA - 13,2)	16,4 (TA - 14,4)
	Producción de trucha vendida para el consumo humano	10,9	12,4	14,7	14,5	15,7
	Producción de trucha arcoíris vendida para el consumo humano	n/a	10,3	n/a	13,2	13,7

Fuentes: Instituto de Pesca Continental & Asociación de Acuicultores de Trucha de Polonia (PTBA)

A pesar de que para la producción total se utilizan datos de la FEAP y la PTBA, cabe mencionar que para los análisis de mercado solamente se tienen en cuenta los datos de la producción de pescado vendida para el consumo humano directo. Así, a efectos de este estudio, se utilizan los datos estadísticos públicos de 2016 (**15.700 toneladas de trucha vendida, incluyendo 13.700 toneladas de trucha arcoíris**).

Los acuicultores polacos tienen experiencia y conocimientos en materia de métodos de producción y, al mismo tiempo, opinan que existe capacidad para aumentar la producción. No obstante, desde su punto de vista, las principales limitaciones para el desarrollo de la producción son:

- las enfermedades (como el VHS);
- la falta de un apoyo financiero para nuevas inversiones (fondos limitados del FEP 2007-2013 y grandes retrasos en la puesta en práctica del FEMP 2014-2020);
- la falta de nuevos emplazamientos para piscifactorías de circulación;
- la trucha fresca importada de Italia y España y la trucha congelada importada desde Turquía en los últimos años, como potencial factor limitador para el desarrollo de los precios en Polonia (no la producción en sí).

Asimismo, según los acuicultores, el aumento de la producción de trucha es posible y predecible, teniendo en cuenta:

- las nuevas inversiones en sistemas de semi-recirculación en las piscifactorías (bajo el paraguas de FEMP 2014-2020);
- la introducción de nuevos formatos de trucha parcialmente resistente a algunas enfermedades.

Así, el crecimiento esperado de la producción podría limitar el déficit del mercado de la trucha.

La acuicultura polaca generó un valor cercano a los 92 millones de euros en 2016, de los cuales 45 millones (50%) proceden del cultivo de la trucha. La carpa es la siguiente especie, con prácticamente 40 millones de euros.

Tabla 8 –Producción acuícola polaca en valor (2016)

	Valor en (millones de PLN)	Valor en (millones de EUR)*
Trucha	197,3	45,23
Carpa	172,6	39,56
Otras especies	29,4	6,74
Total	399,3	91,53

(*) Tipo de cambio utilizado: 1 EUR = 4,3625 PLN (NBP, Banco Nacional de Polonia)

Fuentes: Instituto de Pesca Continental

4.2.3 Importaciones-exportaciones y balanza comercial

Importaciones

Polonia importó aproximadamente 10.000 toneladas de trucha viva y fresca (incluyendo la trucha de gran tamaño procedente de la maricultura) en 2015-2016. La trucha importada se destina en su mayoría al procesado y a la reexportación. En los últimos años, debido al crecimiento del mercado interno, parte de la trucha importada se encuentra en competencia directa con la trucha producida en las piscifactorías locales, que, por el momento, no cuentan con la capacidad para abastecer mayores cantidades al mercado, dada la limitada capacidad de inversión, el incremento de los estándares medioambientales y la falta de una nueva ubicación para las piscifactorías con sistemas de circulación.

Tabla 9 – Importación de trucha a Polonia 2012-2016 (toneladas, peso del producto)

Import./producto	2012	2013	2014	2015	2016
vivo	1 083	1 113	869	881	975
fresco	2 867	5 231	8 264	9 957	10 479
congelado	2 727	3 683	3 953	2 021	2 659
filete fresco	878	1 435	391	270	183
filete congelado	208	149	223	353	187
ahumado	30	194	182	22	28

Fuentes: Comext-Eurostat

En 2016, en torno al 75% del volumen de trucha arcoíris fresca importada a Polonia –en su mayoría trucha de tamaño grande para abastecimiento de la industria del ahumado– procedió de Noruega y Suecia. La trucha de ración se importa desde España e Italia y, en menor aunque creciente medida, desde Turquía. Los proveedores comunitarios representan el 44% de los volúmenes de importación.

Tabla 10 – Importación de trucha fresca a Polonia por proveedor (toneladas, peso del producto)

Origen	2012	2013	2014	2015	2016
Todos los orígenes	2 867	5 231	8 264	9 957	10 479
- Noruega	1 410	2 644	4 542	6 058	5 258
- Dinamarca	851	1 238	1 740	1 604	2 453
- España	253	577	1 432	988	1 346
- Italia	72	145	192	770	855
- Turquía	0	309	147	60	114

En lo que se refiere a la importación de productos congelados, de las 2.600 toneladas de trucha de ración congelada importadas a Polonia en 2016, Turquía abasteció en torno al 60% (1.660 toneladas).

Exportaciones

Polonia exporta principalmente productos de trucha ahumados (3.000 a 4.000 toneladas a lo largo de los últimos 5 años) y en torno a 1.000 toneladas/año de trucha de ración fresca. Alemania es, claramente, el principal destino y absorbe el 90% de las exportaciones polacas de trucha ahumada.

Tabla 11 – Exportaciones de trucha desde Polonia 2012-2016 (toneladas, peso del producto)

Import. / produc.	2012	2013	2014	2015	2016
vivo	590	709	462	582	932
fresco	143	435	1 025	1 022	1 162
congelado	176	122	88	87	221
filete fresco	232	352	192	501	669
filete congelado	202	203	513	407	600
ahumado	3 043	3 634	4 346	3 929	3 292

Fuentes: Comext-Eurostat

Se observa un déficit en aumento en la balanza comercial para la trucha fresca (principalmente la grande) y la trucha congelada (tabla 12 y fig. 6, en la siguiente página), mientras que se observa un excedente para los productos procesados –trucha ahumada y filetes. Los dos datos combinados confirman que Polonia desempeña un papel fundamental en el procesado comunitario de salmón y trucha (cf; caso práctico de EUMOFA – "El salmón ahumado en Francia" <https://www.eumofa.eu/price-structure>).

Tabla 12 – Balanza comercial para los diferentes productos de trucha - 2012-2016 (toneladas, peso del producto)

Trucha viva (toneladas)	2012	2013	2014	2015	2016
Export.	590	709	462	582	932
Import.	1 083	1 113	869	881	975
Balance	-493	-404	-407	-299	-43

Trucha fresca (toneladas)	2012	2013	2014	2015	2016
Export.	143	435	1 025	1 022	1 162
Import.	2 867	5 231	8 264	9 957	10 479
Balance	-2 724	-4 796	-7 239	-8 935	-9 317

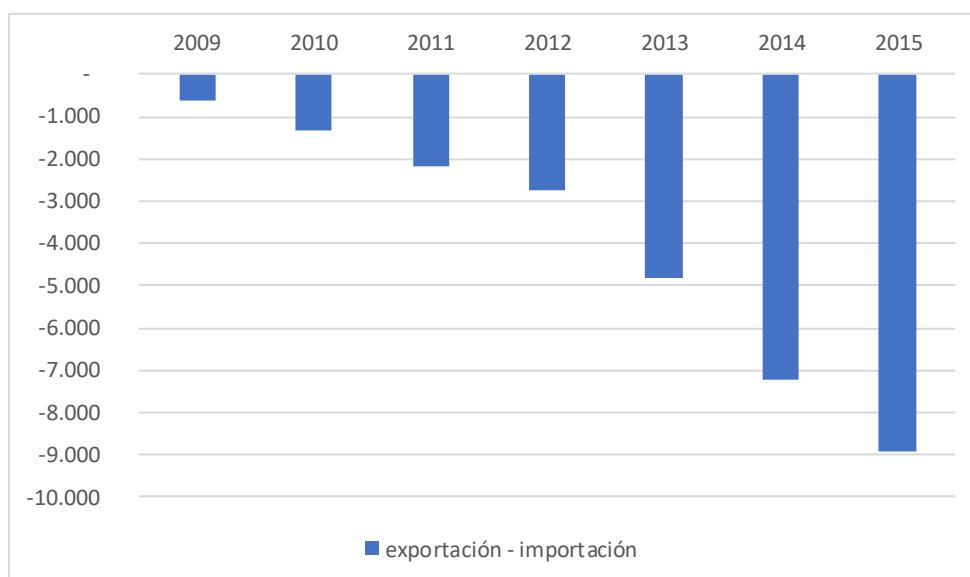
Trucha congelada (toneladas)	2012	2013	2014	2015	2016
Export.	176	122	88	87	221
Import.	2 727	3 683	3 953	2 021	2 659
Balance	-2 551	-3 561	-3 865	-1 934	-2 438

Filetes de trucha (toneladas)	2012	2013	2014	2015	2016
Export.	434	555	705	908	1 269
Import.	1 086	1 584	614	623	370
Balance	-652	-1 029	91	285	899

Trucha ahumada (toneladas)	2012	2013	2014	2015	2016
Export.	3 043	3 634	4 346	3 929	3 292
Import.	30	194	182	22	28
Balance	3 013	3 440	4 164	3 907	3 264

Fuentes: Comext-Eurostat

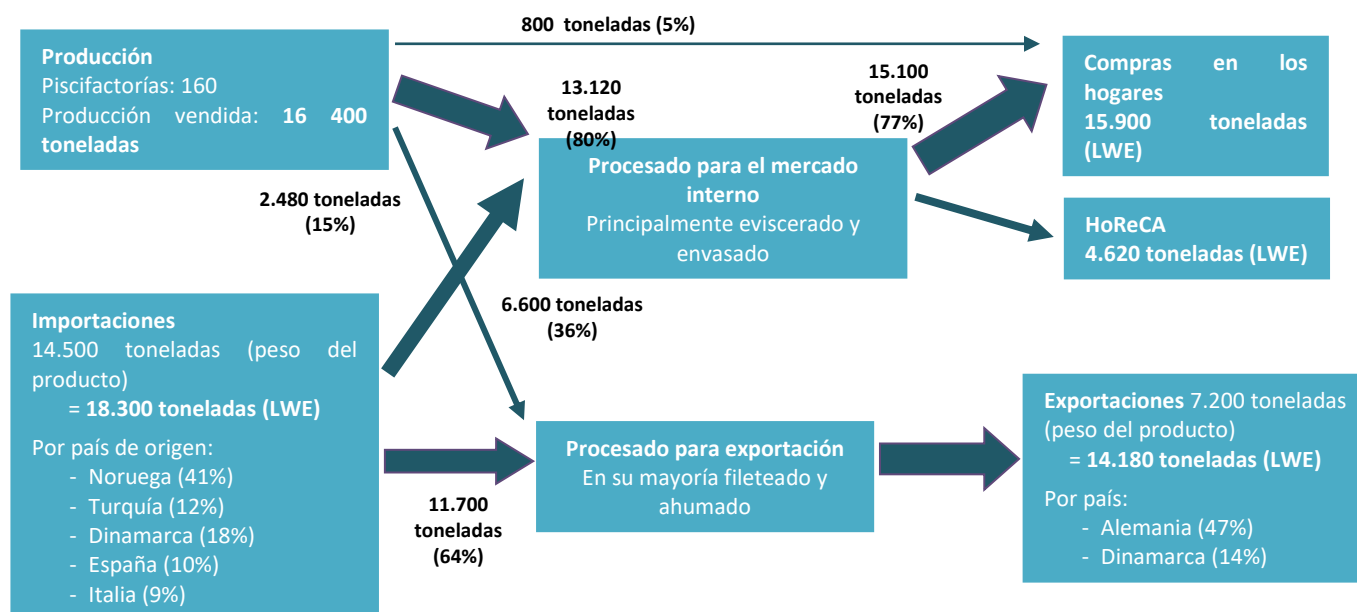
Figura 6 – Tendencia de la balanza comercial de la trucha fresca en Polonia (peso del producto en toneladas)



4.2.4 Balance de suministro para la trucha en Polonia

Para poder realizar una estimación fiable del balance de suministro de la trucha comercializada para el consumo humano en Polonia es necesario realizar algunas extrapolaciones a partir de las estadísticas en bruto disponibles. Según la PTBA, el volumen vendido por las piscifactorías polacas de trucha solamente asciende a 16.400 toneladas (82%, excluyendo los alevines y la trucha para repoblación) y los volúmenes importados y procesados deben convertirse a equivalente en peso vivo (LWE). Los procesadores entrevistados consideran que el 64% de los productos importados son trucha de tamaño grande y productos congelados, que abastecen principalmente a la industria del procesado para su exportación. Según este enfoque, el mercado aparente de la trucha se estima en unas 20.000 toneladas (figura 7 y tabla 13).

Figura 7: Balance de suministro polaco de la trucha arcoíris fresca (2016)



Fuentes: Elaboración a partir de datos del Instituto de Estadística de Polonia, Comext y entrevistas con las partes implicadas. LWE = equivalente en peso vivo

4.2.5 El consumo de trucha

El consumo polaco de trucha, y más ampliamente el consumo de pescado, aumentó un 20% durante el periodo 2012-2016.

Tabla 13 – Mercado interno de la trucha en Polonia en 2012-2016 (toneladas, equivalente en peso vivo)

Mercado total para la trucha	2012	2013	2014	2015	2016
(toneladas)	17 100	19 000	20 900	20 100	20 520

Fuente: Instituto Nacional de Investigación en Economía Alimentaria y Agrícola. El consumo aparente se calcula de la siguiente manera: producción + importaciones – exportaciones. Todos los elementos se expresan en equivalente en peso vivo.

Tabla 14 – Consumo aparente per cápita de la trucha en Polonia (2012-2016), en equivalente en peso vivo

Consumo interno	2012	2013	2014	2015	2016
kg per cápita/año	0,45	0,50	0,55	0,53	0,54

Fuentes: Instituto Nacional de Investigación en Economía Alimentaria y Agrícola. El consumo aparente se calcula de la siguiente manera: producción + importaciones – exportaciones. Todos los elementos se expresan en equivalente en peso vivo.

A continuación se identifican las principales causas de esta tendencia:

- la introducción de productos de trucha refrigerada EAM en las principales cadenas de supermercados;
- las campañas promocionales referentes a la frescura y los beneficios para la salud;

- la buena percepción general sobre la trucha (especialmente entre los consumidores de más de 55 años);

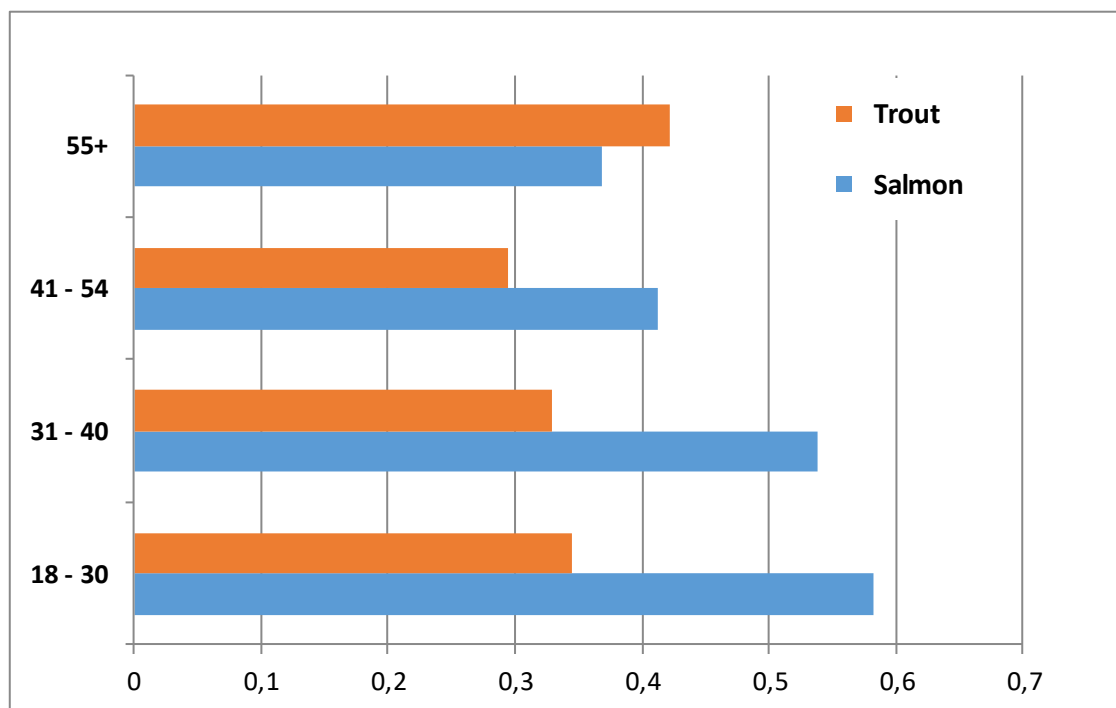
Según el Instituto Polaco de Investigación en Economía Alimentaria y Agrícola, el consumo anual medio de pescado en Polonia en 2012 se estimó en 11,8 kg/cápita, muy por debajo del consumo medio de pescado de la UE. Las autoridades nacionales pusieron en marcha una serie de medidas para aumentar el consumo interno, centrándose especialmente en los jóvenes consumidores. Por ejemplo, el gobierno lanzó las campañas para la promoción del pescado «El pescado influye en todo», «Sr. Carpa», «Productos pesqueros de Polonia» y «¡Ahora, trucha!».

La Asociación de Acuicultores de Trucha de Polonia se encargó de la campaña promocional a nivel nacional bajo el eslogan «Teraz Pstrąg!» (¡Ahora, trucha!) en el periodo 2011-2014.

El principal objetivo de estas campañas promocionales fue aumentar el consumo de trucha a través de una mayor concienciación de los consumidores polacos en lo referente a los beneficios para la salud y la diversidad culinaria de la trucha. Las campañas promocionales incluyeron diferentes temáticas, como los «valores para la salud» (2011), «Barbacoa» (2012), «Siempre y en cualquier lugar» (2013) y «Fiesta y diversión» (2014).

Otro elemento que explica el incremento de la demanda polaca es que la trucha es popular entre diferentes grupos sociodemográficos, gracias a su imagen saludable y positiva. Esto se acentúa especialmente entre los mayores de 55 años.

Figura 6: Imagen saludable del salmón y la trucha en Polonia, en diferentes grupos sociodemográficos (% de personas que creen en los valores favorables para la salud de la trucha y el salmón)



Fuentes: Instituto de Investigación Nacional de Pesca Marina (MIR-PIB), proyecto ProHealth

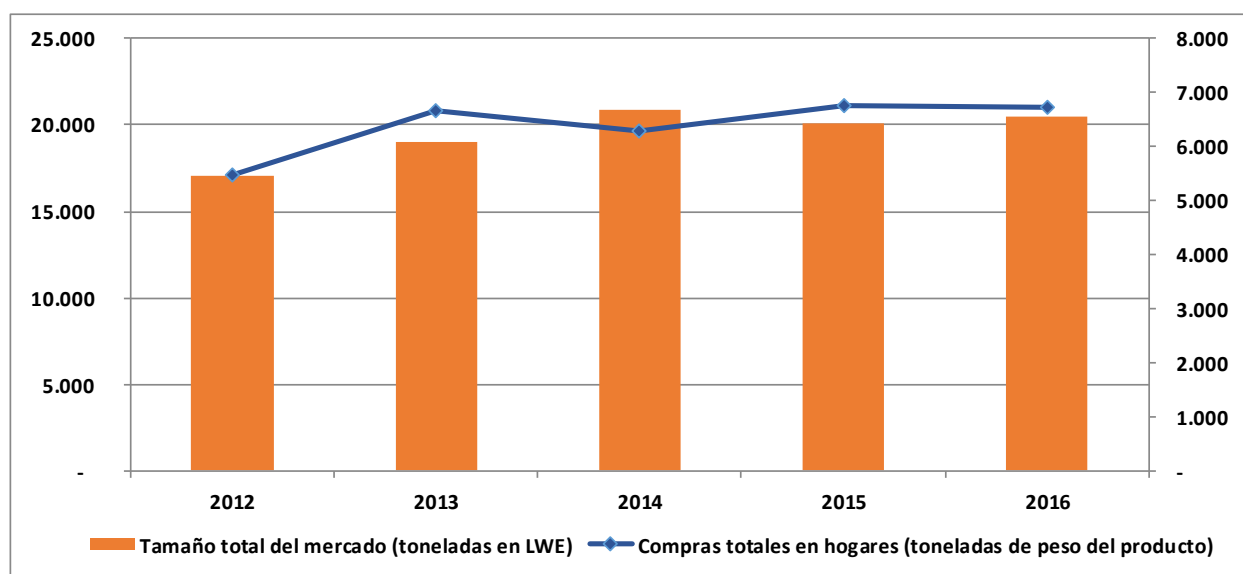
La tendencia general positiva del consumo de la trucha en Polonia se confirma a través de los datos del Europanel para las compras en los hogares (los datos corresponden al peso del producto y no incluyen el consumo fuera de los hogares), con un aumento del 23% en los años 2012-2016.

Tabla 15 – Compras de trucha en los hogares polacos en 2012-2016 (toneladas, peso del producto)

Compras totales de los hogares	2012	2013	2014	2015	2016
(toneladas)	5,468	6,664	6,282	6,754	6,741

Fuentes: Europanel para EUMOFA

Figura 7 – Comparación de los datos de consumo de trucha en Polonia en 2012-2016 obtenidos a través de diferentes metodologías – cálculo del mercado aparente (escala de la izquierda - toneladas de peso vivo) y panel de hogares (escala de la derecha - toneladas de peso del producto)



4.3 Segmentación del mercado

En el mercado polaco, la trucha arcoíris se vende en dos presentaciones principales y en cuatro formatos:

- trucha de ración refrigerada eviscerada y con cabeza o filetes refrigerados (trucha de ración o trucha asalmonada grande) – suelta sobre hielo (principal presentación en los hipermercados, venta en autoservicio y pescaderías tradicionales)
- pescado refrigerado envasado con cabeza o filetes refrigerados (principal presentación en los supermercados).

Según los datos del Europanel (proporcionados por la Asociación de Acuicultores de Trucha de Polonia), hasta el 45-50% del mercado de la trucha fresca se vende en los supermercados, lo cual supone que el 45-50% del por menor es pescado eviscerado envasado o filetes envasados. Los acuicultores y distribuidores entrevistados señalaron un incremento considerable de la venta de filetes, pero no existen estadísticas públicas ni datos de los paneles disponibles que puedan confirmar esta tendencia.

La trucha **congelada** es un producto marginal y representa menos del 1% de las ventas minoristas de pescado congelado de Polonia.

La trucha **ahumada** constituye cerca del 5% del mercado de pescado ahumado de Polonia (aproximadamente 1.200 toneladas). En los últimos años, los formatos predominantes han sido:

- trucha refrigerada ahumada en caliente, eviscerada y con cabeza (vendida en hipermercados, pescaderías tradicionales, establecimientos turísticos, piscifactorías; representa en torno al 70% del mercado de la trucha ahumada)
- filetes de trucha de ración ahumados en caliente, refrigerados y envasados (vendida en supermercados, representa en torno al 30% del mercado de la trucha ahumada)

Tabla 16 – Patrones de distribución de la trucha en el mercado minorista polaco (excepto HoReCa)

Tipo de vendedor	Disponibilidad (valoración)	Disponibilidad (formatos)	% de ventas (datos de GfK Polonia y entrevistas)
Hipermercados	Excelente	Trucha fresca eviscerada en hielo, filetes frescos en hielo, trucha ahumada (eviscerada)	15%
Supermercados	Excelente	Trucha eviscerada EAM; filetes de trucha EAM; filetes de trucha ahumada envasados al vacío o EAM	55%
Pescaderías	Muy buena	Trucha fresca refrigerada, trucha ahumada eviscerada	23%
Piscifactorías	Moderada (el 39% de las piscifactorías de trucha venden directamente al consumidor, salvo en el caso de las de mayor tamaño; las piscifactorías se encuentran en su mayoría en el norte de Polonia)	Pescado entero, pescado eviscerado, pescado ahumado	5%
Tiendas de ultramarinos	Muy mala		2%
Zonas para pesca comercial especial y agroturismo	Buena	Pescado entero, trucha eviscerada ahumada	

Desde 2016/2017, y debido a los altos precios del salmón, se ha introducido un nuevo producto en los supermercados:

- trucha de tamaño grande en filetes, ahumada en frío, refrigerada y envasada (los acuicultores consideran que este producto compite directamente con los filetes de salmón ahumado en frío –tanto el de acuicultura como el salvaje).

Anteriormente, se introdujeron algunos productos procesados de trucha arcoíris, especialmente en los años 2012-2014, en el contexto de campañas promocionales, aprovechando la creciente popularidad de la trucha. Algunos ejemplos son: la trucha en conserva, el paté de trucha en gelatina o las ensaladas de trucha.

La mayor parte de los productos de trucha se comercializan sin la marca del productor. Solamente la trucha envasada se vende en ocasiones bajo una marca de productor, pero en la mayoría de los casos se vende bajo marcas blancas (marcas de los supermercados).

El único certificado que existe en referencia a la calidad de la trucha es el de una marca de calidad minorista (disponible en el mercado desde hace muchos años). Se trata de «Quality from Nature» (Calidad de la Naturaleza). No obstante, cabe mencionar que se realizaron algunas pruebas para introducir precios más altos para la trucha alpina eviscerada envasada (bajo la marca «De Luxe» de Lidl).

4.4 Factores condicionantes del mercado

Las partes implicadas en el mercado minorista de la trucha arcoíris de ración lo consideran una parte específica de mercado del pescado de Polonia. La trucha cuenta con una fuerte imagen definida de producto fresco, sano y cómodo (por ejemplo, porción individual, lista para cocinar, fácil de preparar a la plancha). Cabe destacar que otros pescados de ración (como la lubina o la dorada) tienen una importancia mínima en Polonia. El pescado de ración en Polonia se identifica principalmente con la trucha de ración.

No obstante, los principales productos alternativos a la trucha de ración fresca son³:

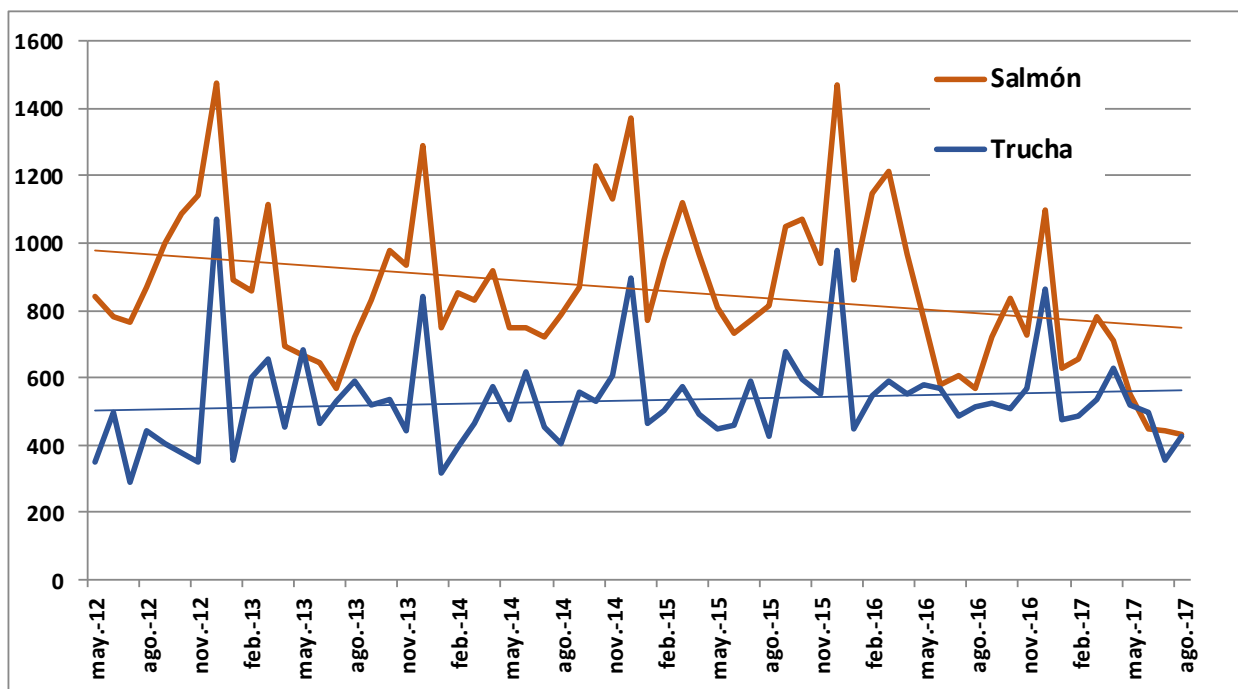
- Salmón del Atlántico – especialmente en el formato de porciones cortadas (pl. *dzwonka*) — normalmente durante la época de las barbacoas;
- Carpa común (entera, en porciones, en filetes) — solamente en diciembre, antes de Navidad;
- Bacalao del Atlántico (del Báltico)

Las alternativas a la trucha arcoíris de ración fresca en HoReCa son principalmente los filetes de bacalao del Atlántico, la platija eviscerada, porciones de halibut y, estacionalmente, otros pescados de agua dulce, como el lucio, el lucioperca o el corégono blanco (*Coregonus albula*).

La trucha de ración congelada importada de Turquía no constituye una alternativa real para los consumidores de trucha de ración fresca, sino más bien un sustituto a otros pescados congelados utilizados para el procesado y la reexportación.

En los últimos cinco años, se ha registrado un crecimiento en el mercado de la trucha, en paralelo al de la carpa (el mercado de la carpa es muy específico en Polonia, con una concentración del 90% de las ventas en diciembre). Mientras que el mercado del salmón descendió en paralelo al aumento del mercado de la trucha, no existen pruebas fehacientes de la correlación o siquiera la relación entre los precios de ambos productos.

³ Fuentes de información: Grupos focales (Proyecto Success, 2016-2017); entrevista a los acuicultores de trucha.

Figura 10: Tendencia de las compras mensuales de salmón fresco y trucha fresca en Polonia (toneladas/mes)

Fuentes: Europanel para EUMOFA

Competitividad de los precios

La trucha arcoíris es más barata que otros salmónidos de tamaño ración (trucha alpina y salvelino) y no es tan cara en comparación con la carpa (+ 29%).

Tabla 17 – Precios de piscifactoría para las especies de pescado de la acuicultura polaca (año 2016)

	en PLN/kg (sin IVA)	en EUR/kg * (sin IVA)
Trucha arcoíris	12.34	2.83
Salvelino	12.82	2.94
Trucha alpina	14.16	3.25
Carpa	9.92	2.27

*Tipo de cambio utilizado: 1 EUR = 4.3625 PLN (NBP, Banco Nacional de Polonia)

Fuente: (Polaca) Instituto de Pesca Continental

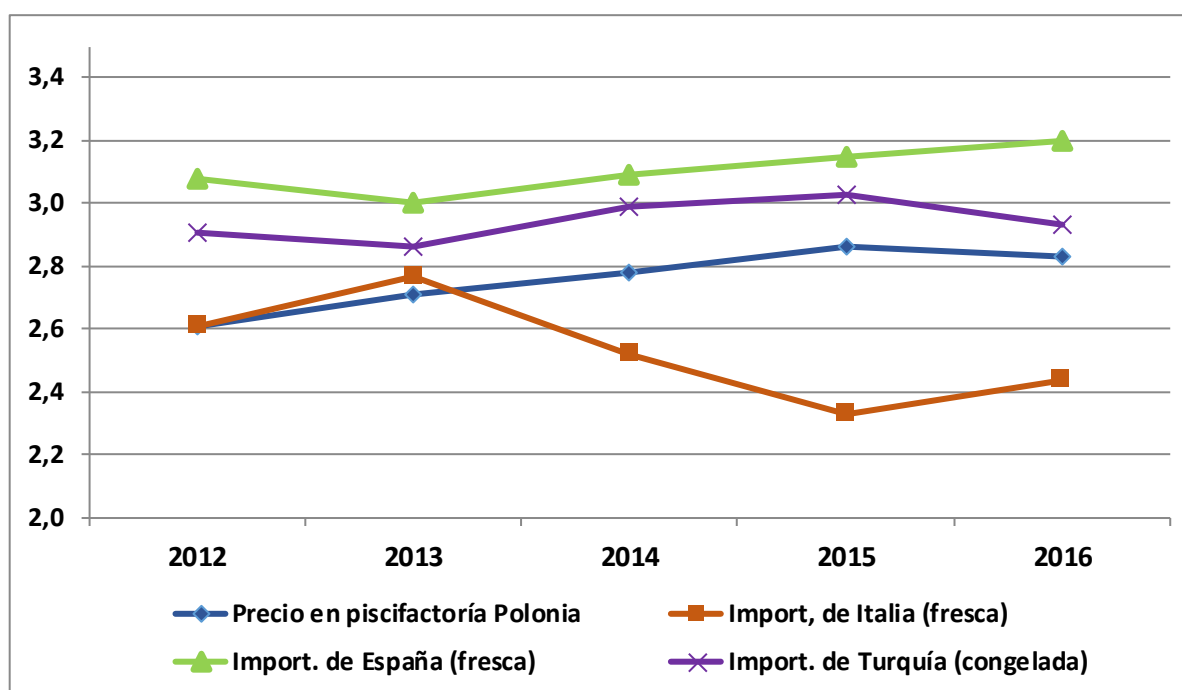
Los precios de piscifactoría (en moneda local) para la trucha arcoíris descendieron en 2012 un 3,5%, para ir aumentando de manera constante un 13% entre 2012 y 2016 (tasa de crecimiento anual medio: +3,3%). Los acuicultores opinan que este aumento se debe a las campañas promocionales a favor de la trucha desarrolladas en el periodo 2011-2014.

Tabla 18 – Precios de piscifactoría de la trucha fresca en Polonia

Año	Precio de piscifactoría (sin IVA), PLN	Tipo de cambio EUR/PLN	Precio de piscifactoría (sin IVA), EUR
2011	11,31	4,12	2,75
2012	10,92	4,19	2,61
2013	11,38	4,20	2,71
2014	11,64	4,19	2,78
2015	11,96	4,18	2,86
2016	12,34	4,36	2,83

Fuente: Instituto de Pesca Continental, Banco Nacional de Polonia

Figura 11: Precio de piscifactoría y de importación de la trucha de ración fresca (EUR)



Fuente: Instituto de Pesca Continental y Comext

El precio de la trucha de ración fresca eviscerada procedente de la acuicultura polaca es mayor que el de la trucha fresca importada de Italia (a partir de 2014) e inferior al de la trucha de ración fresca importada desde España (-12% en 2016) y al de la trucha congelada de ración de Turquía (-3%). Según los acuicultores polacos, el ligero descenso del precio de piscifactoría observado en 2016 probablemente se deba, en parte, al descenso del precio de la trucha congelada en Turquía, en gran medida porque los procesadores han adquirido una posición dominante y no están dispuestos a pagar más por productos locales. El precio de la trucha fresca importada de Dinamarca y Noruega es considerablemente mayor, pero se trata principalmente de pescados de tamaño grande importados por la industria del ahumado (véase tabla a continuación).

Tabla 19 – Precio de piscifactoría y de importación de la trucha en Polonia – (Comext y PTBA)

Producto y origen /año	2012	2013	2014	2015	2016
Polonia en piscifactoría	2.61	2.71	2.78	2.86	2.83
Import. de Italia (fresca – tamaño ración)	2.61	2.77	2.52	2.33	2.44
Import. de España (fresca - tamaño ración)	3.08	3.00	3.09	3.15	3.20
Import. de Dinamarca (fresca –tamaño grande)	3.00	3.73	3.31	2.97	3.80
Import. de Noruega (fresca – tamaño grande)	3.93	5.39	5.13	4.17	5.71
Import. de Turquía (congelada – tamaño ración)	2.91	2.86	2.99	3.03	2.93

Fuente: Instituto de Pesca Continental y Comext

Las partes interesadas suelen considerar el incremento del precio de piscifactoría una consecuencia del aumento de los precios de otras especies de pescado sustitutivas (salmón, bacalao fresco, trucha importada). Esto da lugar a un aumento de la rentabilidad del cultivo de la trucha. El incremento del precio de piscifactoría también se ve en parte afectado por un aumento de los costes de producción. Los principales costes de producción del cultivo de la trucha son, por orden de importancia:

- En primer lugar, compra de **pienso**, que representó una media del **41,8%** del coste total de producción de trucha;
- En segundo lugar, **costes de contratación**, que representaron un **20,5%**;
- En tercer lugar, **alevines**, que representan un **9,9%**;
- Otros costes son la **depreciación de capital (5,8%)**, **energía (4,5%)**, tratamiento, prevención y cuidados **veterinarios (0,9%)**. Los **demás costes** (oxígeno, material de pesca, publicidad y promoción) y representan juntos un **16,6%** (la compra de oxígeno es el gasto más importante).

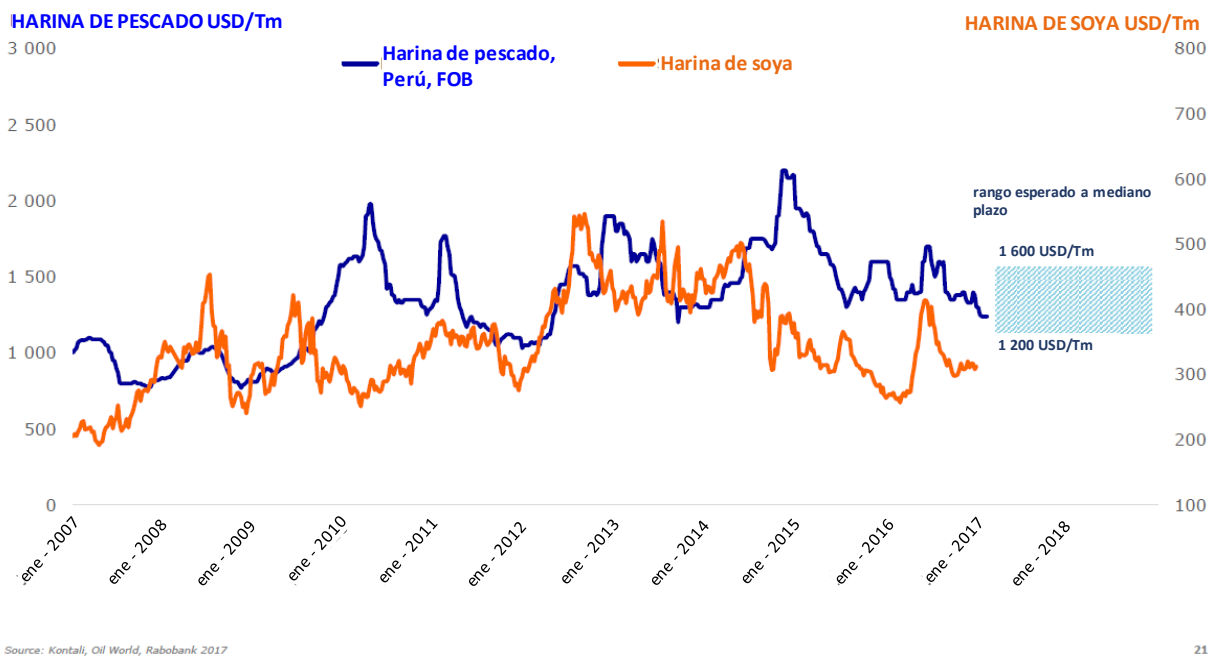
El índice medio de rentabilidad en las piscifactorías analizadas fue del 9,4% en 2014⁴.

A pesar de que los costes de mano de obra en Polonia siguen siendo muy bajos en comparación con la media comunitaria, se han observado importantes aumentos de los costes de mano de obra en los últimos años, probablemente ligados al fenómeno de la falta de mano de obra en el procesado y cultivo de pescado. El incremento de la contratación de extranjeros ha aliviado en parte estos problemas.

Los precios del pienso no parecen ser el principal factor condicionante de los costes, aunque se ha observado un aumento considerable entre 2010 y 2015 (figura 12) en el precio de las principales fuentes de proteína (harina de pescado/harina de soja), dado que los precios de piscifactoría siguieron creciendo en 2016 y se produjo un bajón en el precio del pienso (debido a un descenso del precio de las proteínas).

⁴ (Fuente: A. Wołos, A. Lirski, T. Czerwiński, *Sytuacja ekonomiczno-finansowa rybactwa śródlądowego w 2014 roku*, Olsztyn 2015)

Figura 12: Precios de la harina de pescado y de la harina de soja en 2007-2017



Fuentes: Rabobank, Kontali, Oil World

También cabe mencionar que la inflación en Polonia de los últimos cinco años ha sido baja y que no afectó de manera significativa a los precios de piscifactoría en moneda local. En 2013, la tasa de inflación fue del 3,7%, en los años 2013-2016 fue del 0,9% en 2013 y del -0.6% en 2016 (deflación).

5 LOS PRECIOS A LO LARGO DE LA CADENA DE SUMINISTRO

Este capítulo analiza los datos sobre precios y las tendencias de los precios en los distintos niveles de la cadena de suministro de la trucha fresca en Polonia, con el objetivo de establecer un marco para el análisis de la transmisión de precios (capítulo 6).

5.1 Precios de piscifactoría

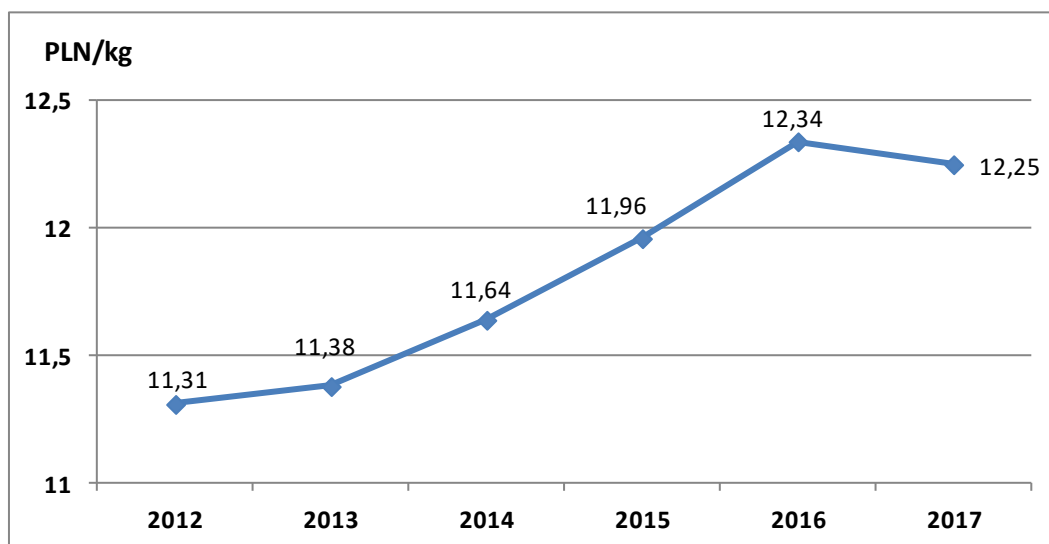
El precio de piscifactoría (en divisa nacional) de la trucha arcoíris fresca de Polonia aumentó un 9,1% en el periodo 2011-2016 y registró un ligero descenso en los primeros nueve meses de 2017. En euros, el aumento es de solamente un +2,9%, debido a las fluctuaciones del tipo de cambio.

Tabla 20 – Precios de piscifactoría de la trucha fresca (entera) en Polonia

Año	2011	2012	2013	2014	2015	2016	2017
Precio de piscifactoría (sin IVA), PLN	11,31	10,92	11,38	11,64	11,96	12,34	12,25
Tipo de cambio EUR/PLN	4,12	4,19	4,2	4,19	4,18	4,36	4,22
Precio de piscifactoría (sin IVA), EUR	2,75	2,61	2,71	2,78	2,86	2,83	2,90

Fuente: Instituto de Pesca Continental – primeros nueve meses de 2017

Figura 13: Tendencia del precio de piscifactoría para la trucha arcoíris entera



Fuente: Instituto de Pesca Continental

5.2 Precios de importación y de exportación

La siguiente tabla muestra un cálculo del precio aparente calculado a partir de datos de Comext (valor total/volumen total). En euros, se observa un aumento del precio de exportación de la trucha fresca entre 2009 y 2012.

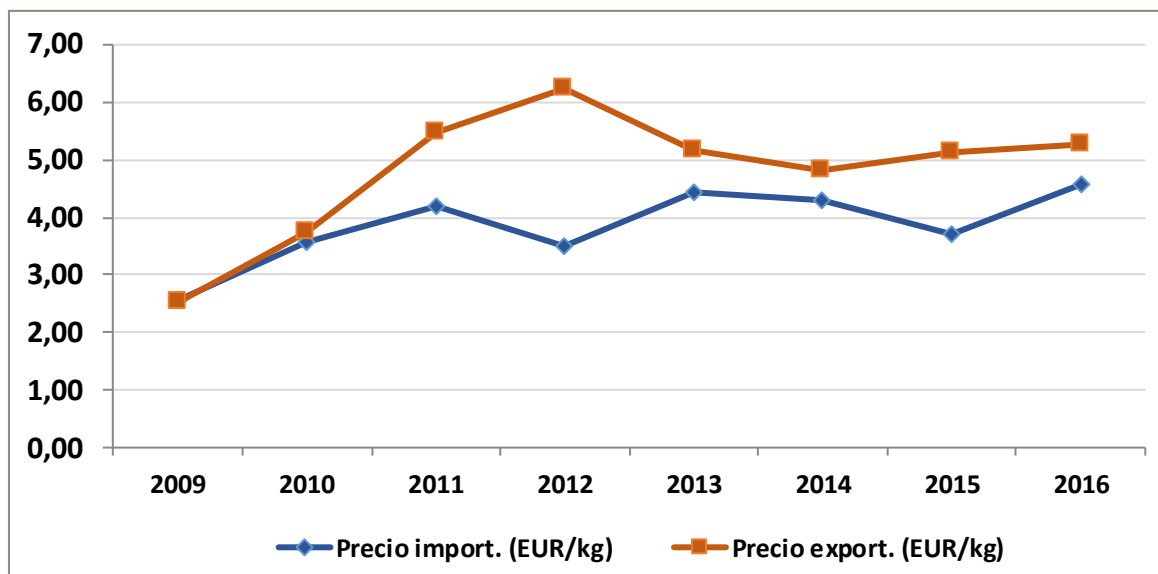
El precio de la trucha arcoíris fresca (eviscerada) importada a Polonia fluctúa entre 3,5 y 4,5 Euro/Kg a lo largo del periodo.

Tabla 21 – tendencia del precio aparente de la trucha fresca importada y exportada desde Polonia (EUR/kg)

Trucha fresca	2009	2010	2011	2012	2013	2014	2015	2016
Precio import. (EUR/kg)	2,56	3,55	4,18	3,51	4,44	4,31	3,71	4,56
Precio export. (EUR/kg)	2,54	3,73	5,48	6,23	5,16	4,82	5,14	5,27

Fuente: Comext

Figura 14. Evolución de los precios de importación y exportación de la trucha fresca en Polonia (EUR/kg)



Fuente: Elaboración de COMEXT – Valor anual / volumen anual (importado o exportado)

5.3 Precios al por mayor

Trucha entera fresca

La Oficina Principal de Estadísticas de Polonia proporciona datos mensuales sobre los precios al por mayor para la trucha arcoíris fresca y entera (tabla a continuación). De media, durante el periodo 2012-2017, el margen bruto aparente de los mayoristas (precio mayorista/precio minorista) fue del 11%.

Tabla 22 – Precio de la trucha fresca a nivel mayorista

	2012	2013	2014	2015	2016	2017 (1)
Trucha fresca entera (PLN/kg)	12,31	12,62	12,82	13,53	13,67	14,06
Tipo de cambio EUR/PLN	4,19	4,2	4,19	4,18	4,36	4,22
Trucha fresca entera (EUR/kg)	2,94	3,00	3,06	3,24	3,13	3,33

Fuente: Oficina Principal de Estadísticas de Polonia – (1) 9 meses de 2017 – Ene-Sept.

Trucha fresca eviscerada

La mayor parte de la trucha vendida en los supermercados es eviscerada. No obstante, no existen estadísticas públicas disponibles en referencia a los precios a nivel mayorista de este formato de presentación.

Una fuente profesional (revista del sector pesquero) proporciona información bimensual sobre los precios de Makro Cash and Carry (proveedor de HoReCa). Entre febrero de 2013 y agosto de 2017, el precio fluctuó entre 12,60 y 24,74 PLN / 1 kg. El precio medio entre enero y agosto de 2017 fue un 4% inferior al de enero-agosto de 2013 (tabla 23 en la página siguiente).

Tabla 23 – Precio* de la trucha fresca eviscerada en Makro Cash and Carry Polonia (nivel mayorista)

Año	2013	2014	2015	2016	2017 (1)
Precio con IVA de la trucha eviscerada (PLN)	19.47	19.64	18.76	20.74	19.04
Tipo de cambio EUR/PLN	4.12	4.19	4.2	4.19	4.18
Precio con IVA de la trucha eviscerada (EUR)	4.73	4.69	4.47	4.95	4.56

Fuente: Revista del sector pesquero. * media no ponderada de la encuesta bimensual, Banco Nacional de Polonia- (1) 9 meses

5.4 Precios al por menor

Precio al por menor medio de la trucha entera (todos los canales minoristas)

La Oficina Principal de Estadísticas de Polonia proporciona datos mensuales sobre los precios a nivel minorista de la trucha arcoíris fresca y entera (media anual en la siguiente tabla). Este precio abarca todo tipo de canales minoristas (ventas directas, pescaderías y supermercados). Los precios anuales medios al por menor parecen relativamente estables entre 2012 y 2016, con un aumento del 6% en los primeros nueve meses de 2017.

Tabla 24 – Precio de la trucha arcoíris fresca y entera a nivel minorista

	2012	2013	2014	2015	2016	2017
Trucha fresca entera (PLN/kg)	21.95	22.04	22.20	22.33	22.82	23.31
Tipo de cambio EUR/PLN	4.19	4.2	4.19	4.18	4.36	4.22
Trucha fresca entera (EUR/kg)	5.24	5.25	5.30	5.34	5.23	5.52

Fuente: Oficina Principal de Estadísticas de Polonia

Precio al por menor de la trucha eviscerada en el supermercado

La encuesta bimensual sobre los precios (revista profesional) en una de las mayores empresas minoristas de Polonia muestra importantes variaciones del precio. El precio al por menor de la trucha eviscerada fluctuó entre 14,99 y 24,99 PLN el kilo, entre febrero de 2013 y agosto de 2017. En 2016 y 2017, el precio anual de la trucha eviscerada en el outlet de Auchan muestra un aumento importante en comparación con 2013-2015 y se encuentra próximo al precio minorista medio observado por la Oficina Principal de Estadísticas (tabla 24).

Tabla 25 – Precio* de la trucha fresca eviscerada en Auchan (minorista – hipermercado)

Año	2013	2014	2015	2016	2017
Precio con IVA de la trucha eviscerada (PLN)	18,79	17,58	19,49	21,97	22,50
Tipo de cambio EUR/PLN	4,12	4,19	4,2	4,19	4,22
Precio con IVA de la trucha eviscerada (EUR)	4,56	4,20	4,64	5,24	5,33

Fuente: Revista del sector pesquero. * media no ponderada de la encuesta bimensual

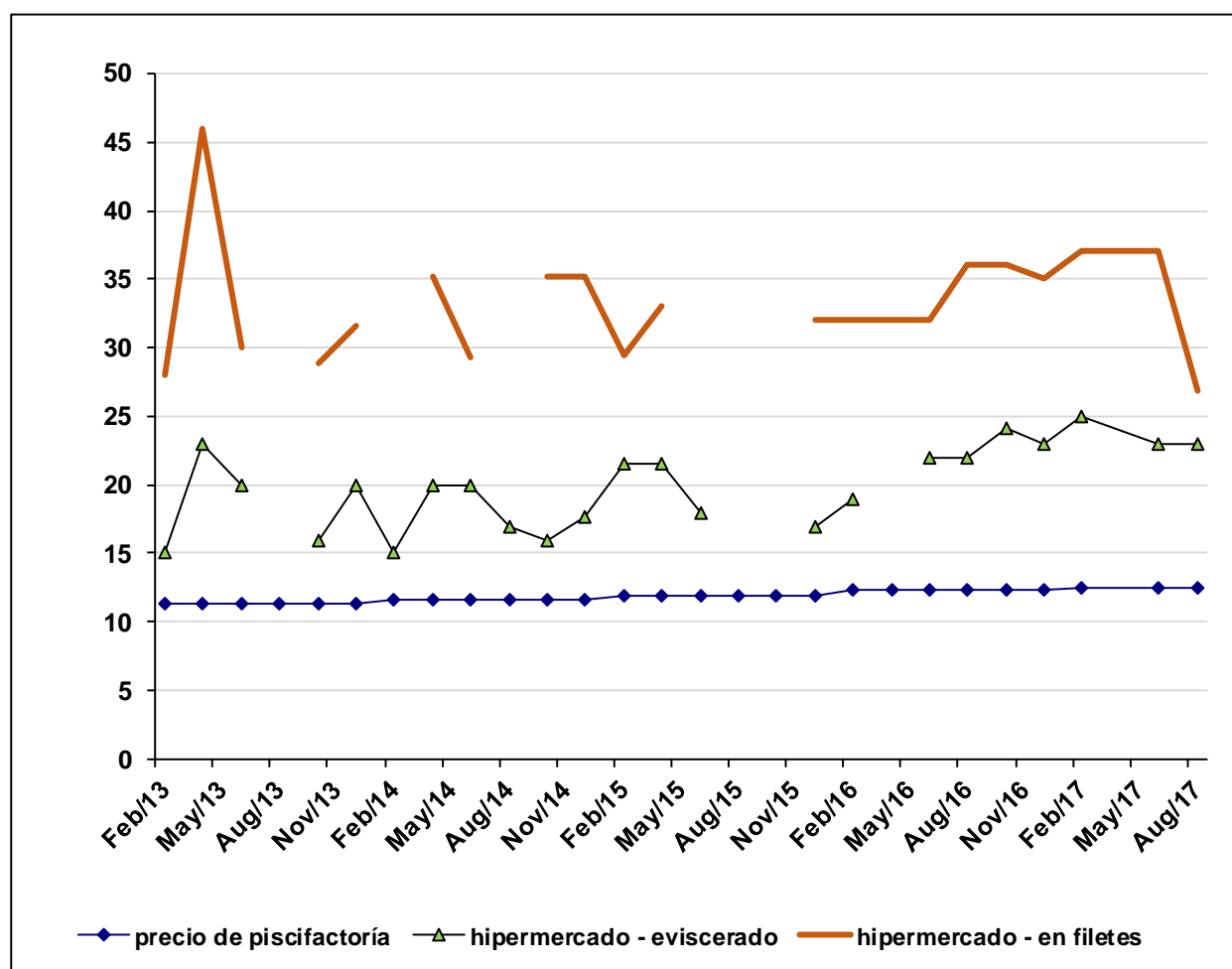
6 TRANSMISIÓN DE LOS PRECIOS A LO LARGO DE LA CADENA DE VALOR

6.1 Tendencias de los precios y reparto del valor entre los actores

Cabe mencionar que los precios al por menor han sido mucho más inestables que los precios de piscifactoría. Entre febrero de 2013 y agosto de 2017, los precios de piscifactoría aumentaron en torno a un 10% (de 11,38 PLN en 2013 a 12,50 PLN en 2017). Según los datos del Europanel, entre febrero de 2013 y junio de 2017, el precio medio de la trucha fresca comprada en los hogares aumentó un 12%.

Las encuestas sobre precios realizadas a las tiendas no constituyen fuentes fiables para analizar la transmisión de los precios. Solamente sugieren que no existe una relación directa entre el precio de piscifactoría y el precio al por menor actual, que el precio es mucho más variable y que probablemente está más relacionado con las campañas promocionales y con la fluctuación de los precios de los productos alternativos (como el del salmón fresco).

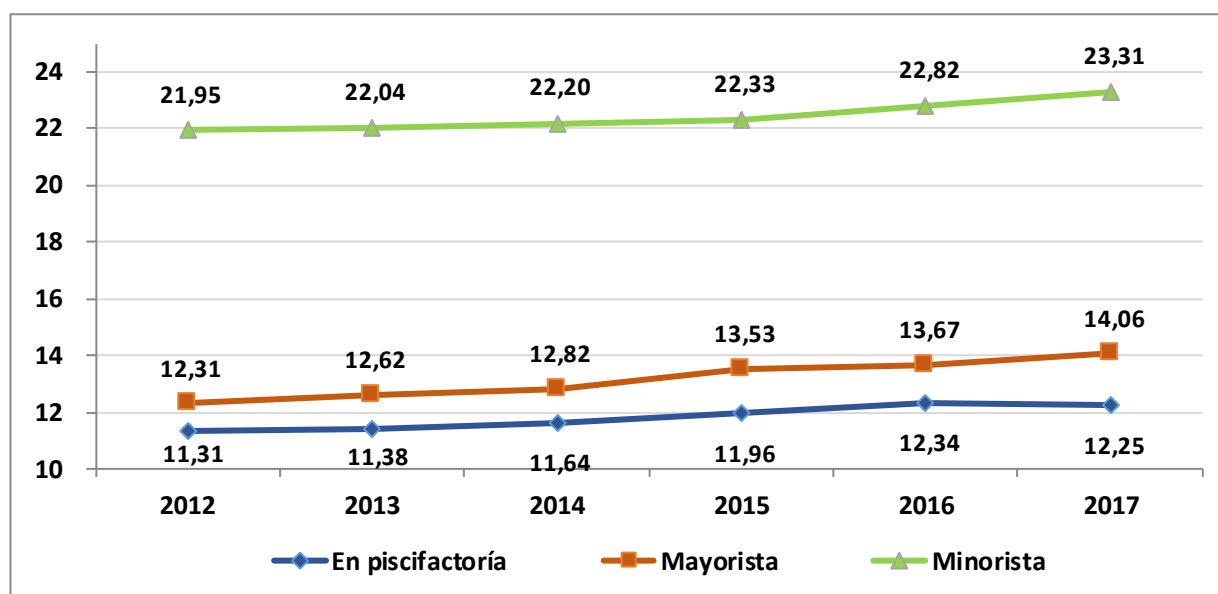
Figura 16 – Precios medios a lo largo de la cadena de suministro (piscifactoría: precios anuales, minoristas: precios bimensuales)



Fuente: precio de piscifactoría – IRS, precios minoristas - encuesta de revista del sector pesquero

Las fuentes estadísticas (figura 15) aportan datos más fiables sobre el predio (precio anual) en los diferentes niveles de la cadena de valor para poder analizar la transmisión de los precios de la trucha arcoíris de ración fresca. Se observa una relativa «correlación» entre las series de precios a diferente nivel: de 2012 a 2017 (nueve meses), el precio de piscifactoría aumentó un 8,3%, el precio al por mayor subió un 14% y el precio al por menor un 6,2%. El ratio medio precio al por menor/precio de piscifactoría es del 190% en el periodo y se mantiene bastante regular (185%-195%).

Figura 15. Evolución del precio de la trucha de ración fresca a diferentes niveles de la cadena de valor (PLN/kg)



Fuente: Instituto de Pesca Continental de Polonia (precios de piscifactoría) y Oficina Principal de Estadísticas de Polonia (mayoristas y minoristas)

El reparto del valor entre los actores de la cadena fluctúa de un año a otro, pero el porcentaje correspondiente a los acuicultores de trucha se mantiene por encima del 50% (52-54%) y el porcentaje aparente de los minoristas estuvo por encima del 42% hasta 2014, para descender al 40 % a partir de 2015.

Tabla 26 – Distribución del valor entre los actores de la cadena (trucha arcoíris fresca y entera)

	2012	2013	2014	2015	2016	2017
Acuicultores de trucha	51,5%	51,6%	52,4%	53,6%	54,1%	52,5%
Mayoristas	4,5%	5,6%	5,3%	7,0%	5,8%	7,8%
Minoristas	43,9%	42,8%	42,3%	39,4%	40,1%	39,7%

Fuente: Instituto de Pesca Continental de Polonia (precios de piscifactoría) y Oficina Principal de Estadísticas de Polonia (mayoristas y minoristas)

6.2 Costes y márgenes a lo largo de la cadena de suministro de la trucha fresca

El análisis se centra en el principal canal minorista, es decir, los minoristas a gran escala (supermercados e hipermercados).

De acuerdo con las entrevistas realizadas a los actores de la cadena del cultivo y el procesado de la trucha, estimamos que los costes de procesado ascienden a 2,50 PLN por kg de producto durante las operaciones de eviscerado (producto final: pescado eviscerado en hielo). Incluye: coste de mano de obra y costes de otros procesadores, así como el margen de procesado. Cuando el producto final es pescado eviscerado envasado, los costes de procesado son mayores y ascienden a 2,90 PLN/kg más 1,00 PLN de costes materiales (material de envasado, gas, absorbentes).

Los costes logísticos entre el acuicultor y el procesador y, a continuación, entre el procesador y el centro logístico de las cadenas de hipermercados rondan la media de 1,30 PLN por kg de producto. Cuando el intercambio es con un supermercado (pescado envasado), los costes logísticos rondan la media de 1,00 PLN por kg de producto (debido a una mayor eficiencia del transporte). El coste logístico no solo incluye el transporte, sino también los costes de refrigeración y almacenaje.

La comparación de los precios de fábrica y los precios al por menor sugiere que los márgenes minoristas se encuentran entre un 12 y un 14%. No obstante, los procesadores y acuicultores opinan que se acerca al 20%. Asimismo, tanto los procesadores como los minoristas confirman que el 90% del producto (trucha eviscerada) se vende al precio «normal» (estándar), mientras que solamente el 10% se queda sin vender (pérdidas) o se vende con descuentos (un 25-50% por debajo del precio «normal»). Según la opinión de una de las partes implicadas, esto puede afectar al margen general de los minoristas sobre la cantidad total de trucha fresca vendida. El análisis de la transmisión de los precios desarrollado a continuación es, no obstante, para una cadena de valor «estándar» y no tiene en cuenta las pérdidas ni los precios con descuento.

Teniendo en cuenta la relevancia de las dos presentaciones del producto en el mercado, a continuación se presenta análisis separados de la transmisión de los precios.

Las siguientes tablas (23 & 24) y gráficos (17 & 18) presentan:

- En primer lugar, **trucha fresca eviscerada vendida suelta en el departamento de pescadería de un minorista a gran escala**, en este caso, un hipermercado del grupo Auchan;
- En segundo lugar, **trucha fresca eviscerada vendida envasada (EAM) en un supermercado sin departamento de pescado fresco**.

La diferencia entre ambas presentaciones supone costes de procesado adicionales para la trucha envasada; costes de mano de obra para colocar el pescado en su envase, cerrarlo con plástico transparente y sellarlo; y costes de materiales (envase, papel transparente) y costes energéticos (máquinas de empaquetado).

El excedente del precio final de la trucha de ración fresca envasada en comparación con el de la trucha suelta es de 0,91 EUR/kg, lo cual representa un + 4%.

Tabla 27 - Transmisión de precios para la trucha fresca (eviscerada – suelta) en hipermercados

Costes y márgenes	EUR/kg	% del precio de piscifactoría	% del precio al por menor
Materia prima (precio de piscifactoría) (1)	2,90	68,3%	54,4%
Rendimiento del procesado sobre la materia prima (2)	0,60	10,9%	8,7%
Costes del procesado, incl. costes de mano de obra, margen del procesador (3)	0,58	13,7%	10,9%
Coste logístico (4)	0,30	7,1%	5,65%
Precio de fábrica (5)	4,25	100,0%	79,6%
Costes y márgenes minoristas (6)	0,74		13,9%
IVA (7%) (7)	0,35		6,5%
Precio al por menor (con IVA) (8)	5,33		100,0%

Fuentes:

- (1) Precio medio de fábrica para la trucha fresca (septiembre de 2017) – entrevista a los acuicultores
(2, 3, 4, 5) – entrevistas con procesadores polacos
(2) Pérdida de peso debido al eviscerado del pescado entero, entrevistas con los procesadores polacos
(3) Coste del procesado – costes de la mano de obra y margen del procesador
(4) Coste logístico – transporte de la unidad de procesado a los puntos de venta minoristas, entrevistas con los procesadores polacos
(5) Precio de fábrica (precio de compra de los minoristas), entrevistas con los procesadores polacos
(6) Costes (costes de mano de obra y pérdidas) y márgenes de los minoristas (entrevistas con los procesadores y minoristas polacos)
(7) Tipo de IVA para los productos alimentarios en 2017 (7%)
(8) Precio al por menor actual (cadena de hipermercados Auchan), datos de la encuesta de la revista del sector pesquero

Figura 17 – Transmisión de los precios (2017) – trucha de ración fresca, suelta, en hipermercados

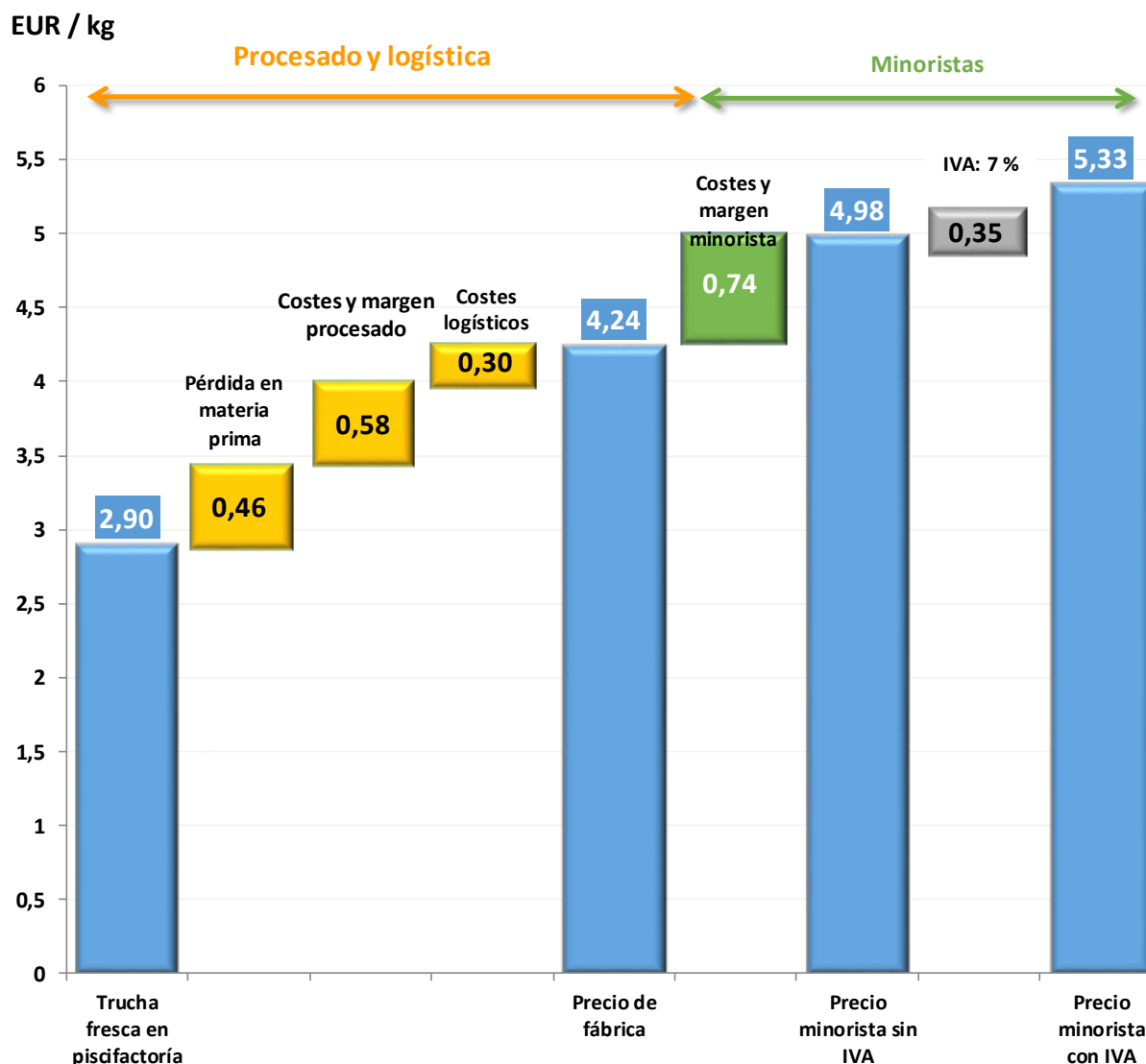


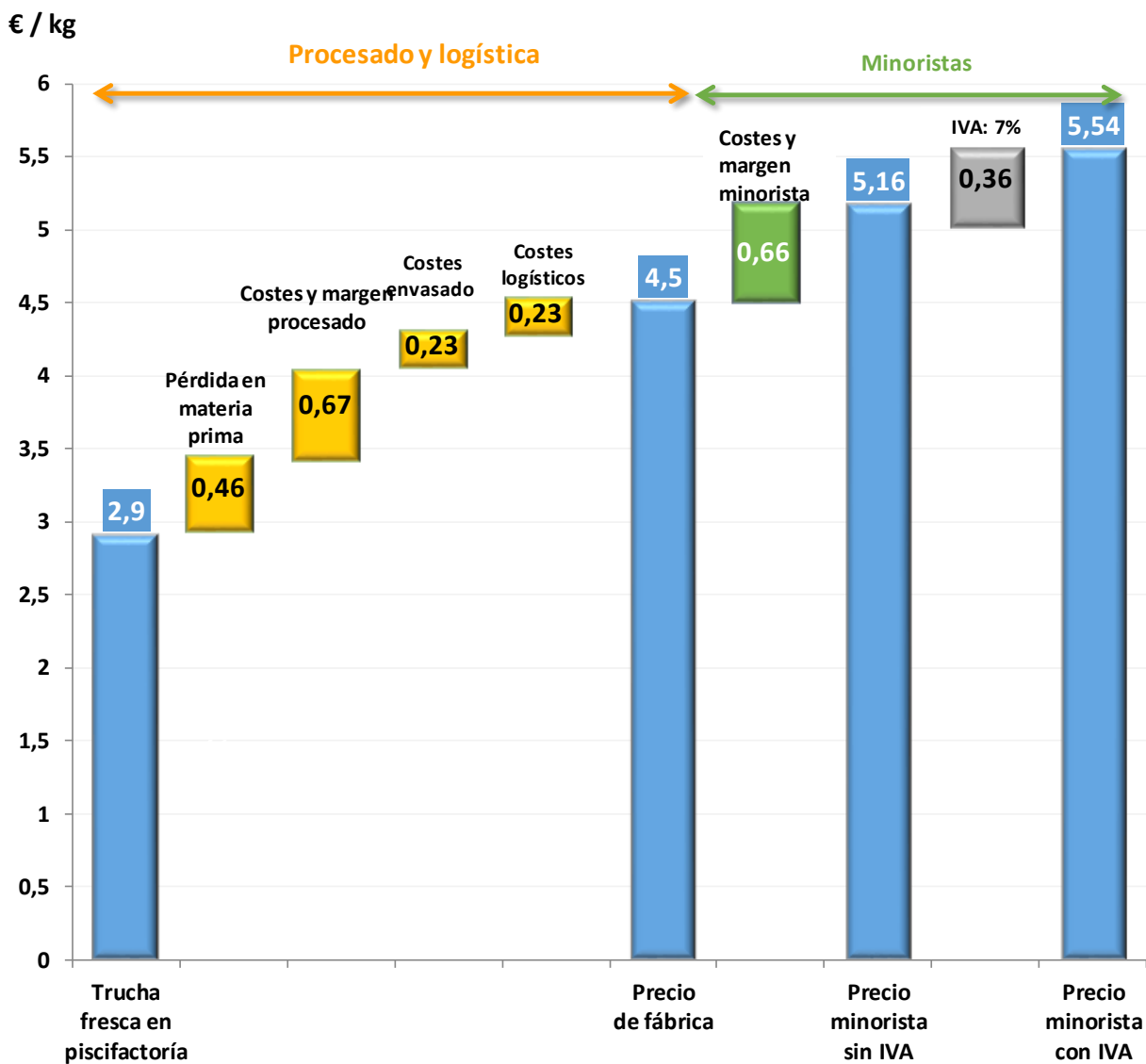
Tabla 28 – Transmisión de los precios para la trucha fresca eviscerada – envasada (EAM) en supermercados

Costes y márgenes	EUR/kg	% del precio de piscifactoría	% del precio al por menor
Materia prima (precio de piscifactoría) (1)	2,90	64,43%	52,3%
Rendimiento del procesado sobre la materia prima (2)	0,46	10,31%	8,4%
Costes del procesado, incl. costes de mano de obra, margen del procesador (3)	0,67	14,95%	12,1%
Coste envase (4)	0,23	5,15%	4,2%
Coste logístico (5)	0,23	5,15%	4,2%
Precio de fábrica (6)	4,50	100,00%	4,2%
Costes y márgenes minoristas (7)	0,66		81%
IVA (7%) (8)	0,36		11,9%
Precio al por menor (con IVA) (9)	5,54		100%

Fuentes:

- (1) Precio medio de fábrica para la trucha fresca (septiembre de 2017) – entrevista a los acuicultores
- (2, 3, 4, 5, 6) – entrevistas con procesadores polacos
- (2) Pérdida de peso debido al eviscerado del pescado entero (entrevistas con los procesadores polacos)
- (3) Coste del procesado – costes de la mano de obra y margen del procesador
- (4) Coste del material de envasado
- (5) Coste logístico – transporte de la unidad de procesado a los puntos de venta minoristas (entrevistas con los procesadores polacos)
- (6) Precio de fábrica (precio de compra de los minoristas), entrevistas con los procesadores polacos
- (7) Costes (costes de mano de obra y pérdidas) y márgenes de los minoristas (entrevistas con los procesadores y minoristas polacos)
- (8) Tipo de IVA para los productos alimentarios en 2017 (7%)
- (9) Precio medio al por menor actual (supermercados de las cadenas Lidl y Biedronka), datos de la encuesta de la revista del sector pesquero

Figura 18 – Transmisión de los precios (2017) – trucha de ración fresca, envasada en supermercados



7 ANEXOS

7.1 Partes implicadas entrevistadas durante el estudio de campo

Institución	CONTACTOS
Instituto de Pesca Continental	Departamento de Acuicultura en Estanques
Instituto de Economía Alimentaria y Agrícola Instituto Nacional de Investigación	Departamento de Investigación de Mercados
Instituto de Investigación Nacional de Pesca Marina Gdynia	Departamento de Economía Pesquera
Asociación de Acuicultores de Trucha de Polonia	Acuicultores independientes
	Director de oficina Presidente
Cadena de supermercados	Director de Calidad
GfK Polonia (Europanel)	Director de Desarrollo

EUM OFA

European Market Observatory for
Fisheries and Aquaculture Products



www.eumofa.eu



Oficina de Publicaciones