



Comisión
Europea

CASO PRÁCTICO

LA CABALLA EN LA UE



ESTRUCTURA DE LOS PRECIOS EN LA CADENA DE SUMINISTRO

ESPAÑA, PORTUGAL Y LOS PAÍSES
BAJOS

EUMOF A

European Market Observatory for
Fisheries and Aquaculture Products

Asuntos
Marítimos y
Pesca

FEBRERO 2024

WWW.EUMOFA.EU

Manuscrito finalizado en febrero de 2024.

La Comisión Europea no se hace responsable de las consecuencias de la reutilización de esta publicación.

Luxemburgo: Oficina de Publicaciones de la Unión Europea, 2024



© Unión Europea, 2024

La política relativa a la reutilización de los documentos de la Comisión Europea se aplica de acuerdo con la Decisión 2011/833/UE de la Comisión del 12 de diciembre de 2011 relativa a la reutilización de los documentos de la Comisión (OJ L 330 de 14.12.2011, p. 39).

Salvo que se indique lo contrario, la reutilización de este documento está autorizada en virtud de la licencia de Creative Commons Attribution 4.0 International (CC-BY 4.0) (<https://creativecommons.org/licenses/by/4.0/>). Así, la reutilización está autorizada siempre que se indique la fuente y se indique cualquier cambio realizado.

El uso o reproducción de elementos que no pertenezcan a la Unión Europea requerirá solicitar permiso directamente a los respectivos titulares de los derechos. La Unión Europea no es titular del copyright del siguiente elemento:

Fotografía de la portada: ©shutterstock 1674010882- David Gonzalez Yllera

PDF KL-02-24-212-ES-N ISBN 978-92-68-12729-2 doi: 10.2771/361941

MÁS INFORMACIÓN Y COMENTARIOS:

Dirección General de Asuntos Marítimos y Pesca

B-1049 Bruselas

Correo electrónico: contact-us@eumofa.eu

Índice

RESUMEN.....	1
LISTA DE ACRÓNIMOS	3
1. ALCANCE Y CONTENIDO	4
1.1 Alcance del caso práctico	4
1.2 Contenido del documento	4
2. DESCRIPCIÓN DEL PRODUCTOS Y LOS MERCADOS.....	5
2.1 Características biológicas y comerciales	5
2.2 Producción mundial.....	8
2.3 Producción en la UE.....	10
3. EL MERCADO ESPAÑOL.....	16
3.1 Estructura de la cadena de suministro	16
3.2 Características del mercado español y consumo	22
3.3 Transmisión de los precios a lo largo de la cadena de suministro	25
4. EL MERCADO PORTUGUÉS	32
4.1 Estructura de la cadena de suministro	32
4.2 Características del mercado portugués y consumo.....	38
4.3 Transmisión de los precios a lo largo de la cadena de suministro	40
5. EL MERCADO HOLANÉS.....	48
5.1 Estructura de la cadena de suministro	48
5.2 Características del mercado holandés y patrones de consumo.....	55
5.3 Transmisión de los precios a lo largo de la cadena de suministro	56
6. CONCLUSIONES	62
7. AGENTES ENTREVISTADOS	64

Resumen

- En 2021, la producción mundial de caballa fue de 4,42 millones de toneladas, casi en su totalidad procedentes de la pesca de captura (99,9%). Los principales productores mundiales son China, Japón e Indonesia, con más de 370.000 toneladas de capturas cada uno (estos tres países representaron el 30% de la producción mundial en 2021), seguidos de Rusia, Noruega y la UE-27 (entre 260.000 y 272.000 toneladas cada uno). En la UE-27, las capturas supusieron el 6% de la producción global.
- La producción de caballa de la UE-27 alcanzó su máximo con 423.000 toneladas en 2017 y en los últimos años ha descendido, situándose en 261.161 toneladas en 2021. La evolución de las capturas está ligada a la evolución de los TAC (total admisible de capturas) y cuotas. Los principales productores de caballa de la UE-27 son Irlanda, España, los Países Bajos, Dinamarca, Portugal y Lituania, con capturas de entre 25.000 y 61.000 toneladas cada uno en 2021.
- El consumo aparente de la UE-27 fue de 272.741 toneladas de equivalente en peso vivo (epv) en 2021, con una balanza comercial ligeramente negativa (475.002 toneladas epv de importaciones vs. 463.422 toneladas epv de exportaciones). Existen importantes flujos comerciales para la caballa, tanto a nivel intracomunitario como extracomunitario. Prácticamente todas las capturas de Irlanda (mayor productor de la UE) se exportan, por lo que el consumo en este Estado miembro es limitado. Se producen también grandes importaciones del Reino Unido, Noruega, las Islas Feroe e Islandia a la UE-27. Parte de estas importaciones consisten en productos capturados por buques de terceros países y desembarcados en la UE-27. Los principales destinos de la exportaciones extracomunitarias son el Reino Unido, Nigeria la Islas Feroe, Egipto y Noruega.
- Los principales mercados de la Unión para la caballa (en lo que concierne al consumo aparente) son Polonia y Francia (con 47.296 toneladas epv y 46.490 toneladas epv), seguidos de España (34.229 toneladas epv), Rumanía (32.983 toneladas epv), Lituania (29.246 toneladas epv), Italia (25.201 toneladas epv) y los Países Bajos (23.972 toneladas epv).
- Este informe se centra en tres Estados miembros (España, Portugal y los Países Bajos), donde el consumo nacional de caballa se centra fundamentalmente en productos transformados: caballa en conserva en España y Portugal y caballa ahumada en los Países Bajos.
- En España, las capturas nacionales fueron de 36.213 toneladas en 2021 y el consumo aparente nacional se estimó en 34.229 toneladas epv. Existen grandes importaciones y exportaciones de caballa congelada, que suele utilizarse como materia prima en la industria conservera. La caballa en conserva representó el 39% del consumo aparente en España. En Andalucía, existe una indicación geográfica protegida (IGP) para la caballa en conserva. Se detallan dos análisis de transmisión de los precios para los filetes en conserva: uno para la caballa en conserva a partir de caballa entera congelada (vendida en el canal minorista a 11,81 EUR/kg) y otro para la caballa en conserva en aceite, preparada con lomos importados (vendida en el canal minorista a 15,38 EUR/kg).
- En Portugal, las capturas nacionales fueron de 26.839 toneladas en 2021. También se producen importantes flujos comerciales, tanto de importaciones (caballa congelada y fresca) como de exportaciones (caballa congelada y en conserva). El consumo aparente de los productos en conserva en Portugal se estimó en unas 3.000 toneladas epv. Se detallan dos análisis de transmisión de los precios, uno para la caballa entera en conserva en aceite vegetal (vendida en el canal minorista a 11,72 EUR/kg), y otro para los filetes de caballa en conserva en aceite de oliva (vendidos en el canal minorista a 21,60 EUR/kg).
- En los Países Bajos, las capturas nacionales fueron de 34.941 toneladas en 2021, con importantes desembarques de caballa congelada procedente de buques extranjeros, que se consideran importaciones (119.683 toneladas epv importadas). Las exportaciones son significativas (130.652 toneladas epv), especialmente en el caso de la caballa congelada destinada a Polonia, Nigeria y Alemania. El comercio de caballa congelada suele realizarse con

«bloques de hielo» de pescado (no eviscerado ni descabezado); estos «bloques de hielo» se congelan a bordo. El mercado nacional se estima en 23.972 toneladas y consiste fundamentalmente en caballa ahumada. Se aportan dos análisis de la estructura de los precios para los filetes ahumados de caballa: uno para la caballa ahumada tras ser fileteada, vendida en el canal minorista a 15,00 EUR/kg, y uno para la caballa fileteada tras ser ahumada, lo cual constituye un producto de mayor calidad, por lo que se vende en el canal minorista a 30,00 EUR/kg.

Lista de acrónimos

NC	Nomenclatura combinada
UE	Unión Europea (UE-27)
EE. MM.	Estados miembros
FAO	Organización de las Naciones Unidas para la Alimentación y la Agricultura
HORECA	Hoteles, restaurantes y cafetería
EPV	Equivalente en peso vivo
IGP	Indicación Geográfica Protegida
TAC	Total admisible de capturas
IVA	Impuesto del valor añadido

1. ALCANCE Y CONTENIDO

1.1 Alcance del caso práctico

Los elementos clave del análisis de la estructura del precio de la caballa y de la distribución del valor a lo largo de las cadenas de suministro son:

Producto	Origen	Características	Mercado y factores condicionantes de los precios	Estado miembro
Caballa	Pesca	El producto se consume fresco, congelado o transformado (en conserva, ahumado, etc.).	Disponibilidad del recurso (TAC y cuotas) Origen de los productos, talla, calidad, presentación Costes de los insumos de productos transformados Demanda en los mercados nacional y de exportación	España Portugal Países Bajos

EUMOFA cuenta con otras publicaciones relevantes sobre los temas analizados en este estudio, más concretamente los perfiles de países:

- España – <https://www.eumofa.eu/en/spain>,
- Portugal – <https://www.eumofa.eu/en/portugal>,
- Países Bajos – <https://www.eumofa.eu/netherlands>.

1.2 Contenido del documento

De acuerdo con la metodología desarrollada en EUMOFA y disponible en su página web (<http://www.eumofa.eu/price-structure>), el documento incluye:

- La descripción del producto;
- Un análisis de la producción y las tendencias del mercado a nivel de la UE;
- Un análisis de la estructura de los precios a lo largo de la cadena de suministro en España, Portugal y los Países Bajos.

2. DESCRIPCIÓN DEL PRODUCTOS Y LOS MERCADOS

2.1 Características biológicas y comerciales

El caso práctico se centra en la caballa de captura.

Producto del caso práctico

Familia: *Scombridae*

Nombre:

- Caballa (*Scomber scombrus*)
Código 3-alfa FAO: MAC
- Estornino del Pacífico (*Scomber japonicus*)
Código 3-alfa FAO: MAS
- Estornino del Atlántico (*Scomber colias*)
Código 3-alfa FAO: MAZ
- Caballa de la India (*Rastrelliger kanagurta*)
Código 3-alfa FAO: RAB
- Caballa isleña (*Rastrelliger faughni*)
Código 3-alfa FAO: RAF
- Caballa rechoncha (*Rastrelliger brachysoma*)
Código 3-alfa FAO: RAB
- Caballa austral (*Scomber australasicus*)
Código 3-alfa FAO: MAA

Presentación: Entera y fresca, entera y congelada, filetes congelados, ahumada o seca, preparada.

Tallas comerciales:

Salvaje: entre 20 cm y 66 cm.

La talla mínima de desembarque de la caballa es de 30 cm en el caso de la población del Norte, de 18 cm en el mar Mediterráneo y de 20 cm en el caso de otras poblaciones¹.

Según la normativa de la Unión, la talla mínima para el estornino del Atlántico es de 18 cm.

En las poblaciones del Pacífico oriental, la talla mínima para el estornino del Pacífico es de 25,5 cm.

¹ Reglamento (CE) nº 2019/1241 del Consejo

Códigos relacionados en la nomenclatura del producto (COMEXT/EUROSTAT)

En la Nomenclatura combinada² (NC) la caballa se diferencia desde 2012 en entera y fresca, entera y congelada, filetes congelados, ahumada o seca y preparada:

- Fresca o refrigerada (entera):
 - Código NC 03 02 44 00 - Caballa (*Scomber scombrus*, *Scomber australasicus*, *Scomber japonicus*),
- Congelada (entera):
 - Código NC 03 03 54 10 - Caballa (*Scomber scombrus*, *Scomber japonicus*),
 - Código NC 03 03 54 90 - Caballa (*Scomber australasicus*)
- Filetes congelados:
 - Código NC 03 03 89 41 - Caballa (*Scomber australasicus*),
 - Código NC 03 04 89 49 - Caballa (*Scomber scombrus*, *Scomber japonicus*),
- Ahumada:
 - Código NC 03 05 49 30 - Caballa (*Scomber scombrus*, *Scomber australasicus*, *Scomber japonicus*),
- Preparada o en conserva:
 - Código NC 16 04 15 11 - Filetes preparados o en conserva (*Scomber scombrus* y *Scomber japonicus*)
 - Código NC 16 04 15 19 - Otras preparaciones (*Scomber scombrus* y *Scomber japonicus*)
 - Código NC 16 04 15 90 - Otras preparaciones (*Scomber australasicus*)

La caballa preparada también se incluye en el código NC 16 04 20 50, que abarca varias especies. Más específicamente, abarca «otros pescados preparados o en conserva» de sardinas, bonito y caballa (*Scomber scombrus* y *Scomber japonicus*) y tasarte (*Orcynopsis unicolor*). Esta partida no se incluye en los análisis.

Parámetros biológicos

Las especies de caballa tienden a habitar en aguas poco profundas continentales y del litoral, de temperaturas frías a tropicales, en función de la especie. Forman bancos y se alimentan de plancton, peces pequeños o juveniles de otros pescados pelágicos. La reproducción tiene lugar de abril a julio, dependiente de la especie y su distribución. Algunas especies desovan varias veces al año.

² La NC es un instrumento de designación de bienes y mercancías que se creó para cumplir simultáneamente los requisitos tanto del Arancel Aduanero Común como de las estadísticas de comercio exterior de la UE. El reglamento de base es el Reglamento (CEE) n°2658/87 del Consejo; cada año se publica una versión actualizada del anexo I como reglamento de la Comisión (última versión: Reglamento de Ejecución (UE) n° 2016/1821 de la Comisión).

Tabla 1: Parámetros biológicos de las especies de caballa

Parámetro	Caballa (<i>Scomber scombrus</i>)	Estornino del Atlántico (<i>Scomber colias</i>)	Estornino del Pacífico (<i>Scomber japonicus</i>)	Caballa isleña (<i>Rastrelliger faughni</i>)
Temperatura	11-14°C, agua fría y templada	15-21°C	10-22°C	>17°C
Hábitat	Aguas continentales, cerca de la superficie y hasta 1000 m de profundidad (normalmente 200 m).	Aguas continentales, cerca de la superficie. Los juveniles tienden a permanecer cerca de la costa.	Aguas del litoral hasta 30 millas mar adentro, a profundidades de hasta 300 m, aunque también aparecen en playas de arena, fondos de kelp y bahías abiertas.	Aguas poco profundas del litoral. Los adultos pueden encontrarse en bahías, puertos y lagunas profundas.
Dieta en estado salvaje	Plancton, juveniles de especies pelágicas (anchoas, sardinas)	Plancton, juveniles de especies pelágicas (anchoas, sardinas)	Plancton, juveniles de especies pelágicas (anchoas, sardinas)	Plancton, juveniles de especies pelágicas (anchoas, sardinas)
Distribución en estado salvaje	Atlántico norte, mar Mediterráneo	Atlántico occidental y Atlántico oriental Mar Mediterráneo y zona sur del mar Negro	Pacífico occidental Pacífico oriental, de Alaska a México	Indopacífico occidental, mar Rojo, océano Índico occidental y oriental

Fuente: FishBase

2.2 Producción mundial

2.2.1 Visión general

En 2021, la producción mundial de caballa fue de 4,42 millones de toneladas, es decir, un 26% más que en 2012. La producción de caballa procede casi en su totalidad de la pesca extractiva (99,9% de la producción total). La producción acuícola de caballa fue de 231 toneladas en 2021, lo cual supuso un descenso del 16% con respecto al periodo 2012-2021. Se localizó de manera exclusiva en Corea.

Tabla 2: Evolución de la producción mundial de caballa entre 2012 y 2021

(1.000 toneladas)

	2012	2013	2014	2015	2016	2017	2018	2019	2020	2021	Evol. 2021 / 2012
Capturas	3.514	3.742	4.433	4.363	4.346	4.355	4.185	3.605	3.613	4.418	+26%
Acuicultura	0,275	0,206	0,172	0,113	0,247	0,203	0,250	0,230	0,247	0,231	-16%
Total	3.514	3.742	4.433	4.363	4.346	4.355	4.185	3.605	3.613	4.418	+26%

Fuente: FAO

El estornino del Pacífico representó el 39% del volumen total de producción en 2021 (con 1,72 millones de toneladas). China y Japón fueron los principales productores, con un 28% y un 25% del volumen; Ecuador supuso el 15% del volumen total de estornino del Pacífico.

La caballa representó el 25% de la producción mundial de caballa en 2021 (con 1,09 millones de toneladas). Noruega fue responsable del 25% de la producción, seguido del Reino Unido (19%), la UE-27 y Rusia (ambos con el 17% de la producción) e Islandia (12% del volumen total producido de caballa).

El estornino del Atlántico representó el 13% de la producción de caballa en 2021 (con 586.231 toneladas). Los principales países productores fueron Marruecos (43% de la producción, con 254.720 toneladas), Mauritania (con un 21% de la producción), la UE-27 y Belice (con el 12% y el 9% de la producción, respectivamente).

La caballa de la India representó el 10% de la producción mundial de caballa en 2021 (con 455.667 toneladas), producidas fundamentalmente en la India (47% de la producción), Indonesia, Tailandia y Filipinas (con un 14%, 13% y 11% del volumen respectivamente).

Tabla 3: Capturas mundiales por especies en 2021

	Volumen (toneladas)	% total 2021	Principales países
Estornino del Pacífico	1.723.241	39%	China, Japón, Ecuador
Caballa	1.094.923	25%	Noruega, Reino Unido, UE-27, Rusia
Estornino del Atlántico	586,231	13%	Marruecos, Mauritania, UE-27
Caballa de la India	455,667	10%	India, Indonesia, Tailandia, Filipinas
Caballa isleña	285,111	6%	Indonesia
Caballas nep.	131,026	3%	Malasia
Caballas de la India nep.	72,935	2%	Malasia, Tailandia
Caballa rechoncha	55,872	1%	Indonesia, Filipinas
Total	4.417.840	100%	/

Fuente: FAO

2.2.2 Evolución de las capturas

La caballa se captura principalmente en el Pacífico occidental y el Indopacífico, así como en el Pacífico nororiental. Las capturas mundiales de caballa aumentaron un 26% de 2012 a 2021, pasando de 3,51 millones de toneladas a 4,42 millones de toneladas en 2022. Los principales países productores son China (con un 11% de la producción mundial de caballa), seguido de Japón e Indonesia (9,8 y 8,6% de la producción total, respectivamente, en 2021) y Rusia, Noruega, la UE-27, Ecuador y Marruecos (cada uno de ellos responsable del 6% de la producción mundial de caballa). La producción de caballa descendió en China y Japón a lo largo del periodo (-5% y -1% respectivamente), mientras que aumentó un 21% en Indonesia, un 154% en Rusia, un 54% en Noruega y un 411% en Ecuador. La producción de caballa de la UE-27 alcanzó su máximo en 2014, con 423.536 toneladas y descendió un 36% hasta 2021 (269.070 toneladas en 2021). No obstante, la evolución de las capturas a nivel de la UE-27 entre 2012 y 2021 fue del +3%.

Tabla 4: Capturas mundiales de caballa (en 1.000 toneladas) 2012-2021

	2012	2013	2014	2015	2016	2017	2018	2019	2020	2021	Evol. 2012 / 2021
NC	516	512	482	475	450	445	433	479	393	491	-5%
JP	438	375	482	530	503	518	542	450	390	434	-1%
ID	313	350	355	413	364	473	358	88	95	379	+21%
RU	107	157	169	204	208	290	311	301	236	272	+154%
NO	176	165	278	242	210	222	187	159	212	271	+54%
UE-27	262	287	424	407	359	388	310	287	304	269	+3%
EC	52	89	88	100	95	75	30	37	128	265	+411%
MA	127	163	185	170	215	127	159	211	186	255	+101%
IN	88	117	237	238	249	289	286	165	181	214	+144%
UK	169	164	288	248	218	227	191	152	206	209	+24%
MY	187	191	181	190	193	123	141	144	153	145	-23%
IS	152	154	170	168	170	166	136	128	152	131	-14%
MR	23	0	1	2	6	21	19	14	13	122	+439%
KR	129	115	133	141	156	104	142	101	77	122	-5%
PE	27	55	74	50	165	113	72	56	99	99	+269%
TH	178	195	195	117	81	74	72	87	72	89	-50%
CL	24	32	24	46	59	66	60	88	86	87	+259%
PH	128	131	120	115	104	98	89	92	83	80	-38%
TW	70	54	64	68	64	72	84	62	66	76	+8%
FO	107	145	150	107	94	104	81	63	71	60	-44%
MX	16	32	43	52	81	57	91	53	51	55	+233%
Otros	226	261	289	281	300	304	390	386	362	296	+31%
Total	3.514	3.742	4.433	4.363	4.346	4.355	4.185	3.605	3.613	4.418	+26%

Fuente: FAO

2.2.3 Evolución de la producción acuícola

La producción acuícola de caballa representa un porcentaje muy bajo de la producción total (0,01% de la producción mundial, con 231 toneladas en 2021) y se produjo exclusivamente en la República de Corea.

Tabla 5: Producción mundial de caballa de acuicultura (en toneladas) 2012-2021

	2012	2013	2014	2015	2016	2017	2018	2019	2020	2021
Corea	275,0	206,0	172,0	113,0	247,0	203,0	250,0	230,0	247,0	231,1

Fuente: FAO

2.3 Producción en la UE

2.3.1 Evolución de las capturas de caballa por parte de las flotas de la Unión

En 2021, las capturas de caballa alcanzaron 261.161 toneladas a nivel de la UE-27. Irlanda fue el productor más importante, con un 23% de la producción de la Unión (60.821 toneladas en 2021). Otros Estados miembros importantes son España (14% de la producción), los Países Bajos (13%), Dinamarca (12%), Portugal (10%) y Lituania (10%), con capturas de entre 25.000 y 36.000 toneladas en 2021.

Entre 2012 y 2021, las capturas de caballa en la UE-27 se mantuvieron estables (+0,3%) en torno a 260.000 toneladas, aunque se observa un pico en 2014 de 423.000 toneladas. El descenso desde 2014 se debe a la reducción de los TAC y cuotas de la especie. Entre 2012 y 2022, las capturas irlandesas, danesas y portuguesas de caballa descendieron un 4%, un 11% y un 38% respectivamente, mientras que la producción de caballa aumentó en Lituania (+375%), España (+32%) y los Países Bajos (+31%).

Las capturas comunitarias de la especie suelen estar compuestas por caballa (71% de las capturas de la UE en 2021) y estornino del Atlántico (26% de las capturas en 2021).

Tabla 6: Capturas de caballa en la UE-27 (en 1.000 toneladas) en 2012-2021 (en negrita, los tres Estados miembros analizados en este informe)

	2012	2013	2014	2015	2016	2017	2018	2019	2020	2021	Evol. 2021 / 2012
IE*	63	57	103	89	77	86	67	53	61	61	-4%
ES	27	47	75	74	67	101	73	47	50	36	+32%
NL	27	23	51	53	42	47	32	26	37	35	+31%
DK	36	33	42	47	43	40	31	30	38	32	-11%
PT	43	45	39	55	34	24	38	49	28	27	-38%
LT	6	12	28	12	21	20	13	29	23	25	+340%
DE	19	21	31	29	25	26	20	20	31	18	-8%
FR	21	19	23	27	21	24	23	19	21	17	-20%
IT	2	2	2	3	2	2	3	2	1	1	-29%
SE	5	3	4	4	4	4	4	3	4	4	-20%
EL	2	2	2	2	2	3	2	3	2	1	-13%
HR	1	1	1	1	2	2	2	2	2	1	+66%
MT	0	0	1	1	1	0	1	1	0	1	+137%
BE	0	0	0	0	0	0	0	0	0	0	+171%
PL	4	8	6	4	9	6	5	4	5	2	-55%
CY	0	0	0	0	0	0	0	0	0	0	-80%
SI	0	0	0	0	0	0	0	0	0	0	+19%
BG	0	nd	nd	nd	0	nd	nd	nd	nd	nd	nd
LV	6	12	15	7	9	nd	nd	nd	nd	nd	nd
EE	nd	1	nd	nd	nd	0	0	nd	nd	nd	nd
UE-27	262	286	423	407	360	387	312	289	303	261	-0,3%

nd: no disponible

Fuente: Eurostat (*FAO de 2018 en adelante)

2.3.2 Importaciones - Exportaciones

Importaciones extracomunitarias

Las importaciones de caballa desde países extracomunitarios ascendieron a 147.387 toneladas, con un valor total de 276 millones de euros en 2022, procedentes del Reino Unido (31% del valor importado), Noruega (21%), las Islas Feroe (17%) e Islandia (13% del valor de las importaciones). Estas importaciones consistieron principalmente en productos congelados (80% del valor de las ventas en 2022, con 125.472 toneladas y 220 millones de euros), seguidos de caballa fresca (10% del valor total de las importaciones, con 16.194 toneladas y 27 millones de euros) y productos preparados (10% del valor total de las importaciones, con 5.607 toneladas y 27 millones de euros). Las importaciones de caballa desde terceros países, al menos hasta cierto punto, consisten en caballa capturada por buques de terceros países y desembarcadas en la UE (concretamente desembarques de buques del Reino Unido en los Países Bajos), donde tiene lugar la primera venta.

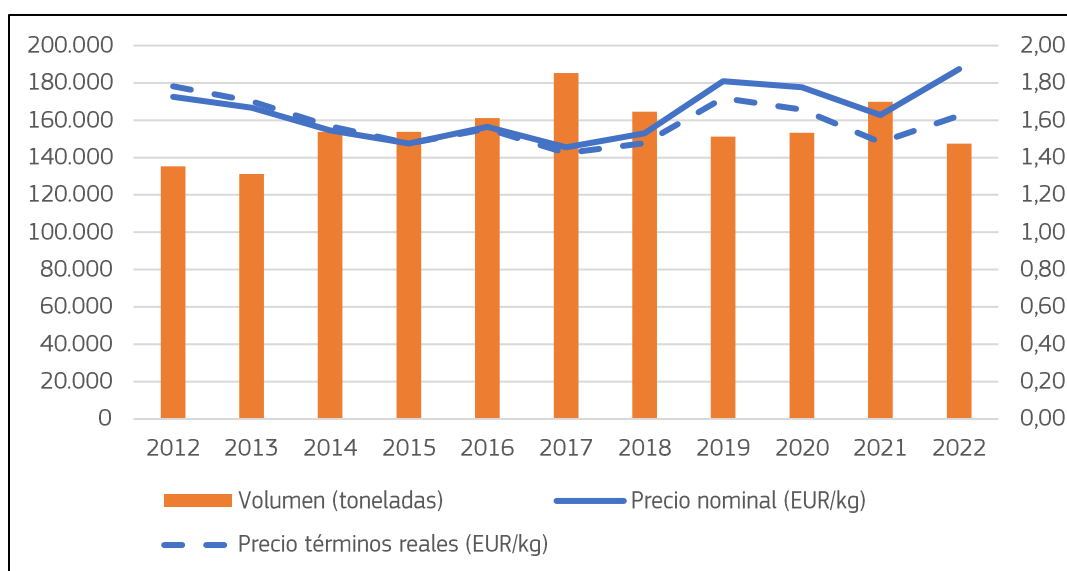
Tanto el volumen total de las importaciones como el precio aumentaron un 9% entre 2012 y 2022 (descenso del precio del -9% en términos reales)³. El valor de las importaciones aumentó un 18% en valor nominal a lo largo del periodo 2012-2022 (-1% en términos reales)

Tabla 7: Importaciones extracomunitarias de caballa (2022)

	Valor nominal (1.000 EUR)	Volumen (toneladas)	Precio (EUR/kg)	% val. 2022
Fresca	27.208	16.194	1,68	10%
Congelada	220.261	125.472	1,76	80%
Ahumada	911	114	8,02	0%
Preparada o en conserva	27.786	5.607	4,96	10%
Total	276.167	147.387	1,87	100%

Fuente: Datos de EUROSTAT-COMEXT

Figura 1: Evolución de las importaciones extracomunitarias de caballa



Fuente: Redacción de EUMOFA a partir de datos de EUROSTAT-COMEXT

³ En el informe, los valores en términos reales se deflactan usando el deflactor del PIB (base=2015).

Exportaciones extracomunitarias:

Las exportaciones de caballa a países extracomunitarios fueron de 135.335 toneladas, con un valor total de 286 millones de euros en 2022. Los principales destinos fueron el Reino Unido (con un 17% del valor exportado), Nigeria (con un 14% del valor total de las exportaciones), las Islas Feroe (13% del valor exportado), Egipto y Noruega (ambos con un 8% del valor de las exportaciones). Estas exportaciones consistieron principalmente en productos congelados (55% del valor de las ventas en 2022, con 87.636 toneladas y 158 millones de euros), seguidos de productos preparados (24% del valor total de las exportaciones, con 12.085 toneladas y 68 millones de euros) y caballa fresca (20% del valor total de las exportaciones, con 34.976 toneladas y 56 millones de euros).

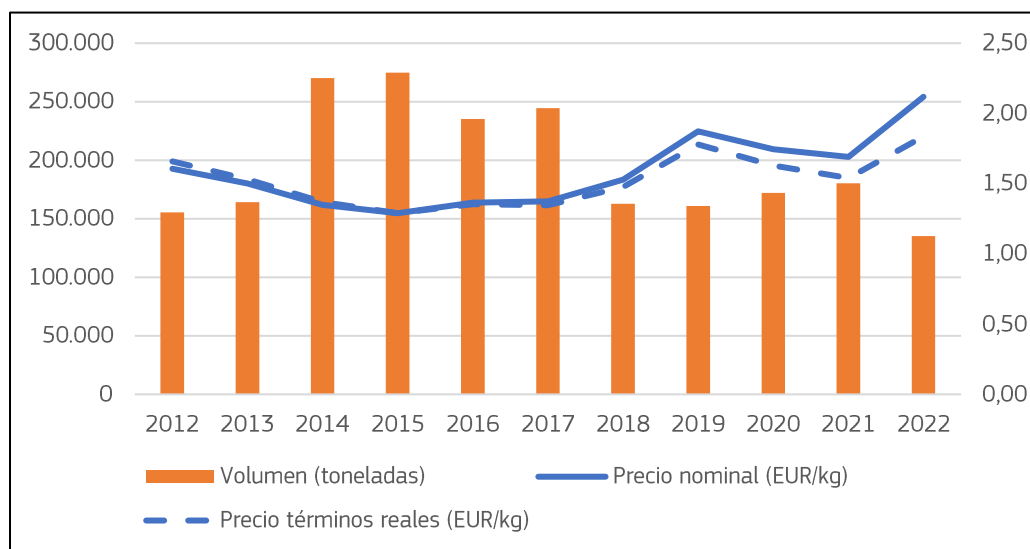
El volumen total exportado descendió un 13% y el precio aumentó un 23% a lo largo del periodo 2012-2022 (+11% en términos reales). El valor total de las exportaciones de caballa aumentó un 15% en valor nominal a lo largo del periodo (-4% en términos reales).

Tabla 8: Exportaciones extracomunitarias de caballa (2022)

	Valor nominal (1.000 EUR)	Volumen (toneladas)	Precio (EUR/kg)	% val. 2022
Fresca	56.018	34.976	1,60	20%
Congelada	158.558	87.636	1,81	55%
Ahumada	3.695	637	5,80	1%
Preparada o en conserva	68.488	12.085	5,67	24%
Total	286.760	135.335	2,12	100%

Fuente: Redacción de EUMOFA a partir de datos de EUROSTAT-COMEXT

Figura 2: Evolución de las exportaciones extracomunitarias de caballa



Fuente: Redacción de EUMOFA a partir de datos de EUROSTAT-COMEXT

Flujos comerciales intracomunitarios

Exportaciones intracomunitarias⁴

Las exportaciones de caballa a otros Estados miembros se situaron en 212.128 toneladas, con un valor total de 508 millones de euros en 2022. Estas exportaciones consistieron principalmente en productos congelados (44% del valor de las ventas en 2022, con 142.744 toneladas y 223 millones de euros), seguidos de productos preparados (32% del valor total de las exportaciones, con 35.091 toneladas y 163 millones de euros), caballa ahumada (15% del valor de las exportaciones, con 13.065 toneladas y 76 millones de euros) y caballa fresca (9% del valor total de las exportaciones, con 21.228 toneladas y 45 millones de euros).

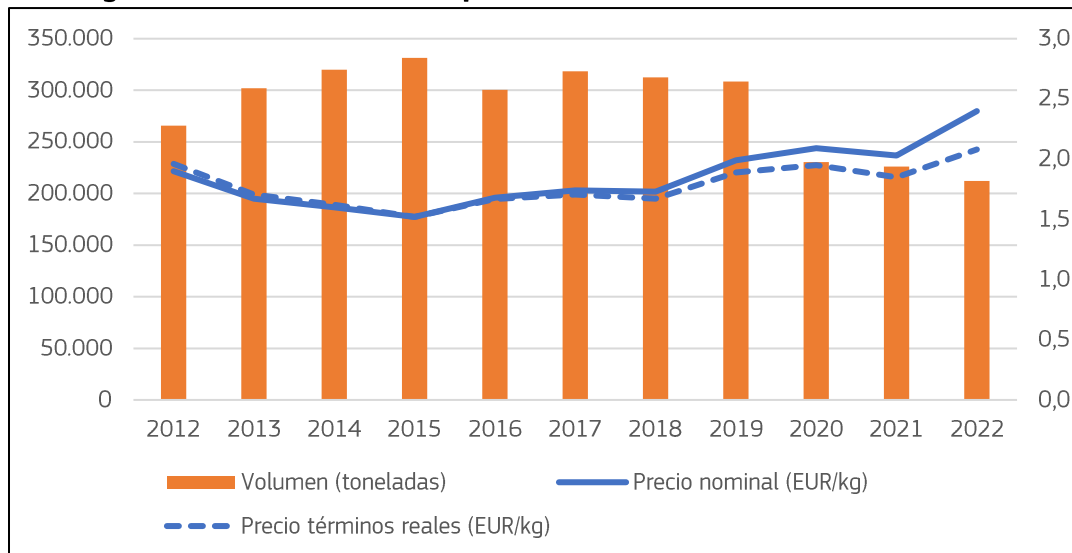
El valor de las exportaciones intracomunitarias aumentó un 1% en valor nominal a lo largo del periodo 2012-2022 (-15% en términos reales). El volumen total exportado descendió un 20% y el precio aumentó un 26% a lo largo del periodo (+6% en términos reales).

Tabla 9: Exportaciones intracomunitarias de caballa (2022)

	Valor nominal (1.000 EUR)	Volumen (toneladas)	Precio (EUR/kg)	% val. 2022
Fresca	45.649	21.228	2,15	9%
Congelada	222.930	142.744	1,56	44%
Ahumada	76.689	13.065	5,87	15%
Preparada	163.004	35.091	4,65	32%
Total	508.272	212.128	2,40	100%

Fuente: Redacción de EUMOFA a partir de datos de EUROSTAT-COMEXT

Figura 3: Evolución de las exportaciones intracomunitarias de caballa



Fuente: Redacción de EUMOFA a partir de datos de EUROSTAT-COMEXT

⁴ En general, las comparaciones bilaterales de flujos intracomunitarios entre Estados miembros han puesto de relieve discrepancias importantes y continuas. La principal razón radica en las diferentes obligaciones de declaración de los vendedores (exportadores) dentro del acuerdo internacional de transporte utilizado para el traslado de las mercancías. Por tanto, las comparaciones relativas a las estadísticas comerciales intracomunitarias y a los resultados asociados deben analizarse con cautela, y teniendo en cuenta, además, la existencia de dichas discrepancias.

Los principales destinos de las exportaciones intracomunitarias de caballa son los Países Bajos (con un 29% del valor de las exportaciones intracomunitarias y más de 142 millones de euros en 2022), Polonia (16% del valor de las exportaciones intracomunitarias, 80 millones de euros) y Portugal (12% del valor de las exportaciones intracomunitarias y 62 millones de euros). Otros destinos importantes son España y Dinamarca (con un 9% y un 7% del valor exportado, respectivamente).

Tabla 10: Valor de las exportaciones intracomunitarias de caballa a los principales EE. MM. de destino (1.000 EUR, valor nominal, 2022)

	Congelada	Fresca	Ahumada	Preparada	Total	% total 2022
NL	6.438	121.698	8.976	9.580	146.692	29%
PL	1	4.095	58.693	17.942	80.731	16%
PT	3.254	10.435	3	48.723	62.415	12%
ES	14.219	16.322	118	14.236	44.895	9%
DK	8.768	9.391	105	19.720	37.983	7%
IE	425	26.831	0	70	27.326	5%
DE	293	20.814	2.293	1.294	24.694	5%
LV	2	1.030	319	20.809	22.161	4%
FR	6.614	748	173	11.427	18.962	4%
Otros	5.635	11.566	6.009	19.203	42.412	8%
Total	45.649	222.930	76.689	163.004	508.272	100%

Fuente: Redacción de EUMOFA a partir de datos de EUROSTAT-COMEXT

2.3.3 Consumo aparente por Estado miembro

En 2021, se estima que la oferta total de caballa en la UE-27 (producción + importaciones) fue de 763.163 toneladas en equivalente en peso vivo (epv). Prácticamente dos tercios de la oferta total fueron importaciones (65%, o 475.000 toneladas epv) y el 35% restante fueron capturas de la UE (261.161 toneladas epv). Las exportaciones fueron de 463.422 toneladas epv. Por lo tanto, el consumo aparente a nivel de la UE-27 (producción + importaciones - exportaciones) se estimó en 272.741 toneladas EPV.

Los principales Estados miembros en lo que concierne al consumo aparente en 2021 fueron Polonia (47.296 toneladas epv) y Francia (46.490 toneladas epv). Otros Estados miembros importantes son España (34.229 toneladas epv), Rumanía (32.983 toneladas epv), Lituania (29.246 toneladas epv) y los Países Bajos (23.972 toneladas epv).

Tabla 11: Consumo aparente de la caballa en los principales EE. MM. (2021, en toneladas de equivalente en peso vivo) (en negrita, los tres EE. MM. En los que se centra este informe)

	Capturas	IMPORTACION ES totales (epv)	Oferta total (capturas + importaciones)	EXPORTACION ES totales (epv)	Consumo aparente (oferta - exportaciones)
Polonia	1.643	66.001	67.644	20.349	47.296
Francia	17.009	36.575	53.584	7.094	46.490
España	36.213	36.208	72.421	38.192	34.229
Rumanía	0	33.706	33.706	723	32.983
Lituania	25.025	10.594	35.619	6.373	29.246
Italia	1.324	25.199	26.523	1.322	25.201
Países Bajos	34.941	119.683	154.624	130.652	23.972
Alemania	17.911	18.117	36.028	18.612	17.416
Malta	590	12.849	13.439	547	12.892
Suecia	3.672	19.693	23.365	11.750	11.615
Bulgaria	0	10.786	10.786	2.036	8.751
Rep. Checa	0	6.253	6.253	839	5.414
Croacia	1.169	3.228	4.397	859	3.538
Grecia	1.493	1.794	3.287	91	3.196
Austria	0	2.845	2.845	168	2.677
Eslovaquia	0	2.287	2.287	106	2.181
Estonia	0	1.538	1.538	702	837
Hungría	0	729	729	2	727
Portugal	26.839	13.853	40.692	40.116	575
Finlandia	0	392	392	1	391
Chipre	4	262	266	0	266
Irlanda*	60.821	4.764	65.585	72.602	Unos pocos cientos de toneladas
EU-27	261.161	475.002	736.163	463.422	272.741

Fuente: Redacción de EUMOFA a partir de datos de EUROSTAT y EUROSTAT-COMEXT

* el cálculo del consumo aparente en Irlanda arroja un resultado inferior a 0; este resultado puede deberse a imprecisiones en las estadísticas o al margen de error en el cálculo de los equivalentes en peso vivo (que se basan en coeficientes estándar para cada código NC). En este contexto, estimamos que el consumo de caballa en Irlanda es limitado, de unos pocos cientos de toneladas.

3. EL MERCADO ESPAÑOL

3.1 Estructura de la cadena de suministro

3.1.1 Producción

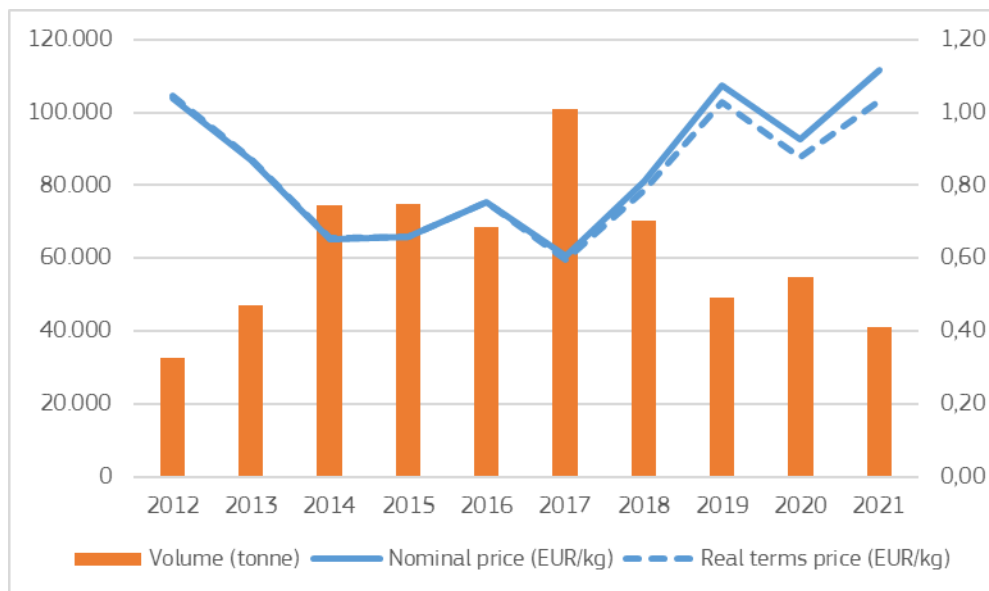
En 2022, la producción de caballa alcanzó un volumen de 39.363 toneladas, de las cuales 29.787 fueron de caballa (76%) y 9.541 de estornino del Atlántico (24%). A lo largo del periodo 2013-2022, el volumen de las capturas de caballa fluctuó entre 17.920 toneladas en 2013 y 100.885 toneladas en 2017 (pico de la capturas de estornino del Atlántico). Este volumen descendió un 60% entre 2017 y 2022.

Tabla 12: La caballa de captura en España entre 2013 y 2022 (toneladas)

	2013	2014	2015	2016	2017	2018	2019	2020	2021	2022	% total 2022
Caballa	17.920	37.312	33.139	28.813	34.217	30.759	22.036	34.878	28.210	29.787	76%
Estornino del Atlántico	27.124	36.734	40.818	38.097	65.652	6.275	1.994	14.470	7.745	9.541	24%
Caballas nep	1.662	349	221	118	242	152	38	74	28	26	0%
Caballas Scomber nep	304	340	277	118	774	35.703	22.937	288	231	10	0%
Total	47.010	74.735	74.455	67.145	100.885	72.889	47.005	49.710	36.213	39.363	100%

Fuente: Eurostat

Figura 4: Evolución de los desembarques de caballa en España entre 2012 y 2021 (kg; EUR/kg)



Fuente: Redacción de EUMOFA a partir de datos de EUROSTAT-COMEXT

3.1.2 Importaciones - Exportaciones

Importaciones

Las importaciones totales de caballa a España alcanzaron las 23.336 toneladas, con un valor de 43 millones de euros, en 2022. El principal producto importado fue la caballa preparada o en conserva, con 22 millones de euros (49% del valor total importado), seguida de la caballa congelada y la caballa fresca (32% y 17% del valor total importado, respectivamente). Los principales proveedores fueron Portugal (con un 74% del volumen total de las importaciones de caballa fresca, el 11% del volumen de las importaciones de caballa congelada y el 20% del volumen de importación de la caballa preparada), los Países Bajos (con un 45% del volumen de las importaciones de caballa congelada) y Cabo Verde (54% del volumen de las importaciones de caballa preparada).

Tabla 13: Importaciones de caballa a España en 2022

	Valor nominal (1.000 EUR)	Volumen (toneladas)	Precio (EUR/kg)	% val. 2022
Fresca	7.639	5.834	1,31	17%
Congelada	13.982	12.876	1,09	32%
Ahumada	476	83	5,76	1%
Preparada o en conserva	21.567	4.543	4,75	49%
Total	43.664	23.336	1,87	100%

Fuente: EUROSTAT-COMEXT

Las importaciones de caballa fresca a España descendieron un 52% en volumen y un 11% en valor desde 2012 (-21% en términos reales). Las importaciones de caballa fresca alcanzaron su máximo en 2015, con 9.594 toneladas, y descendieron a 7.639 toneladas en 2022. El precio aumentó un 88% a lo largo del periodo (+65% en términos reales); alcanzó su máximo en 2022, con 1,31 EUR/kg.

Tabla 14: Evolución de las importaciones de caballa fresca a España entre 2012 y 2022

	2012	2013	2014	2015	2016	2017	2018	2019	2020	2021	2022	Evol. 2022 / 2012
Valor nominal (1.000 EUR)	8.549	9.157	8.656	9.594	7.728	7.039	7.709	9.267	5.783	7.210	7.639	-11%
Volumen (toneladas)	12.271	11.314	11.188	17.349	9.338	6.071	9.594	8.031	5.912	7.029	5.834	-52%
Precio (EUR/kg)	0,70	0,81	0,77	0,55	0,83	1,16	0,80	1,15	0,98	1,03	1,31	+88%

Fuente: Redacción de EUMOFA a partir de datos de EUROSTAT-COMEXT

Las importaciones de caballa congelada a España aumentaron un 4% en volumen y un 85% en valor (+62% en términos reales) entre 2012 y 2022. Las importaciones de caballa congelada alcanzaron su máximo en 2021, con 21.133 toneladas, y descendieron a 12.876 toneladas en 2022. El precio aumentó un 77% entre 2012 y 2022 (+59% en términos reales), y alcanzó su máximo en 2022, con 1,09 EUR/kg.

Tabla 15: Evolución de las importaciones de caballa congelada a España entre 2012 y 2022

	2012	2013	2014	2015	2016	2017	2018	2019	2020	2021	2022	Evol. 2022 / 2012
Valor nominal (1.000 EUR)	7.571	6.316	6.673	9.037	9.992	13.150	7.147	5.387	10.550	18.164	13.982	+85%
Volumen (toneladas)	12.369	11.547	11.785	16.190	15.226	18.302	8.496	5.331	13.172	21.133	12.876	+4%
Precio (EUR/kg)	0,61	0,55	0,57	0,56	0,66	0,72	0,84	1,01	0,80	0,86	1,09	+77%

Fuente: Redacción de EUMOFA a partir de datos de EUROSTAT-COMEXT

Las importaciones de caballa preparada descendieron un 29% en volumen y un 19% en valor (-28% en términos reales) a lo largo del periodo. Las importaciones de caballa preparada alcanzaron su máximo en 2014, con 8.753 toneladas, y descendieron a 4.543 toneladas en 2022. El precio aumentó un 14% (+0,5% en términos reales); llegó a su máximo en 2021 (5,31 EUR/kg) y fue de 4,75 EUR/kg en 2022.

Tabla 16: Evolución de las importaciones de caballa preparada o en conserva a España entre 2012 y 2022

	2012	2013	2014	2015	2016	2017	2018	2019	2020	2021	2022	Evol. 2022 / 2012
Valor nominal (1.000 EUR)	26.530	24.851	29.869	23.611	28.806	25.612	27.260	18.510	20.804	21.726	21.567	-19%
Volumen (toneladas)	6.376	7.901	8.753	6.328	7.859	6.223	6.081	4.539	4.641	4.094	4.543	-29%
Precio (EUR/kg)	4,16	3,15	3,41	3,73	3,67	4,12	4,48	4,08	4,48	5,31	4,75	+14%

Fuente: Redacción de EUMOFA a partir de datos de EUROSTAT-COMEXT

Exportaciones

Las exportaciones de caballa desde España alcanzaron las 33.418 toneladas y los 69 millones de euros, en 2022. Estuvieron compuestas fundamentalmente por caballa congelada (56% del valor total de las exportaciones, 39 millones de euros), caballa preparada o en conserva (23% del valor exportado, 15 millones de euros) y caballa fresca (21% del valor exportado, 14 millones de euros). Los principales destinos fueron Italia, con un 25% del valor total exportado (45% del volumen exportado de caballa fresca y 47% del volumen exportado de caballa preparada), Canadá, con un 13% del valor de exportación (24% del volumen exportado de caballa congelada) y Portugal, con un 12% del valor total de las exportaciones (14% del volumen de exportación de caballa fresca y 14% del volumen de exportación de caballa congelada). Otros destinos fueron Rumanía y Jamaica, que representaron respectivamente un 7% y un 6% del valor total exportado desde España en 2022.

Tabla 17: Exportaciones de caballa desde España en 2022

	Valor nominal (1.000 EUR)	Volumen (toneladas)	Precio (EUR/kg)	% val. 2022
Fresca	14.580	6.387	2,28	21%
Congelada	39.161	24.361	10	56%
Ahumada	148	48	3,11	0,2%
Preparada o en conserva	15.779	2.622	18	23%
Total	69.667	33.418	2,08	100%

Fuente: Redacción de EUMOFA a partir de datos de EUROSTAT-COMEXT

Las exportaciones de caballa fresca descendieron un 37% en volumen y aumentaron un 3% en valor (-9,5% en términos reales) entre 2012 y 2022. Las exportaciones alcanzaron su máximo en 2015, con 12.726 toneladas, y descendieron gradualmente a 6.387 toneladas en 2022. El precio aumentó un 64% (+44% en términos reales) y alcanzó su máximo en 2022 (2,28 EUR/kg).

Tabla 18: Evolución de las exportaciones de caballa fresca desde España entre 2012 y 2022

	2012	2013	2014	2015	2016	2017	2018	2019	2020	2021	2022	Evol. 2022 / 12
Valor nominal (1.000 EUR)	14.169	13.572	16.607	17.495	19.233	16.010	14.434	12.444	11.050	12.256	14.580	+3%
Volumen (toneladas)	10.198	9.994	12.385	12.726	11.904	10.073	9.113	6.575	6.817	6.338	6.387	-37%
Precio (EUR/kg)	1,39	1,36	1,34	1,37	1,62	1,59	1,58	1,89	1,62	1,93	2,28	+64%

Fuente: Redacción de EUMOFA a partir de datos de EUROSTAT-COMEXT

Las exportaciones de caballa congelada desde España descendieron un 53% en volumen y un 32% en valor (–40% en términos reales) entre 2012 y 2022. Alcanzaron su máximo en 2015, con 59.635 toneladas, y descendieron gradualmente a 24.361 toneladas en 2022. El precio aumentó un 43% a lo largo del periodo (+25% en términos reales), y alcanzó su máximo en 2022, con 1,61 EUR/kg.

Tabla 19: Evolución de las exportaciones de caballa congelada desde España entre 2012 y 2022

	2012	2013	2014	2015	2016	2017	2018	2019	2020	2021	2022	Evol. 2022 / 2012
Valor nominal (1.000 EUR)	57.737	42.238	47.517	48.892	31.159	42.697	37.252	26.897	52.931	32.826	39.161	-32%
Volumen (toneladas)	51.292	40.786	52.883	59.635	31.960	50.499	36.032	18.048	45.237	26.501	24.361	-53%
Precio (EUR/kg)	1,13	1,04	0,90	0,82	0,97	0,85	1,03	1,49	1,17	1,24	1,61	+43%

Fuente: Redacción de EUMOFA a partir de datos de EUROSTAT-COMEXT

Las exportaciones de caballa preparada aumentaron un 29% en volumen y un 38% en valor (+21% en términos reales) entre 2012 y 2022. El precio aumentó un 7% a lo largo del periodo (–6% en términos reales); alcanzó su mayor precio en 2022, con 6,02 EUR/kg.

Tabla 20: Evolución de las exportaciones de caballa preparada desde España entre 2012 y 2022

	2012	2013	2014	2015	2016	2017	2018	2019	2020	2021	2022	Evol. 2022 / 2012
Valor nominal (1.000 EUR)	11.460	10.754	11.671	11.720	12.170	10.655	11.798	12.458	12.640	13.891	15.779	+38%
Volumen (toneladas)	2.035	3.863	3.015	2.706	2.687	2.223	2.297	2.507	2.495	2.600	2.622	+29%
Precio (EUR/kg)	5,63	2,78	3,87	4,33	4,53	4,79	5,14	4,97	5,07	5,34	6,02	+7%

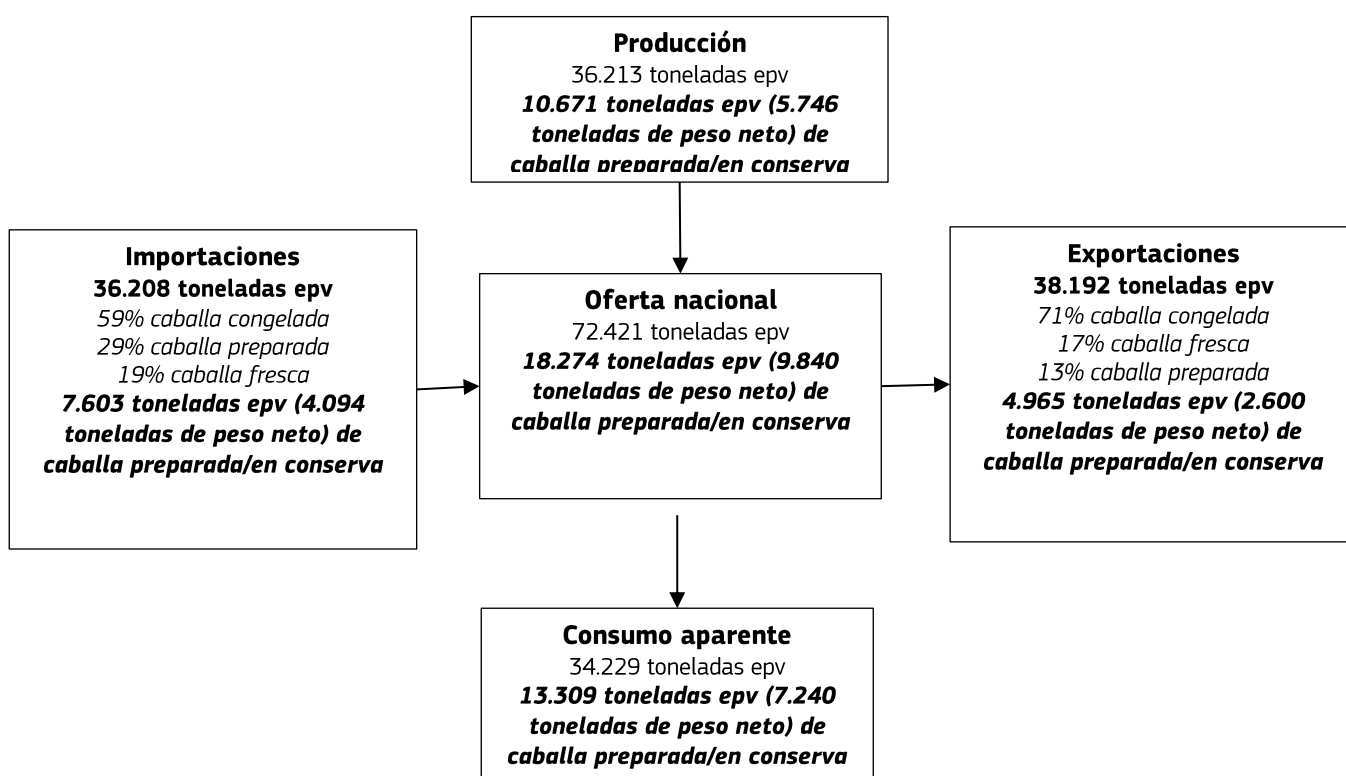
Fuente: Redacción de EUMOFA a partir de datos de EUROSTAT-COMEXT

3.1.3 Consumo aparente

En 2021, la oferta total de caballa en España fue de 72.421 toneladas de equivalente en peso vivo, con un 50% procedente de la capturas nacionales y un 50% de las importaciones (pesca). La caballa congelada representó prácticamente dos tercios de las importaciones (59% del volumen de las importaciones en toneladas epv), mientras que la caballa preparada y la caballa fresca supusieron, respectivamente, el 21% y el 19% del volumen importado (toneladas epv). Más de la mitad (53%) de la oferta fue exportada (71% del volumen en toneladas epv se exportó como productos congelados, el 17% como caballa fresca y el 14% como caballa preparada o en conserva). Así, puede estimarse un consumo «aparente» del 47%, es decir, de 34.229 toneladas epv.

La «caballa preparada o en conserva» incluye caballa en lata y lomos cocinados, que se pueden utilizar como materia prima para la producción de caballa en conserva. Se desconoce el porcentaje de caballa en conserva dentro de esta categoría de productos y los operadores entrevistados tampoco fueron capaces de estimar este desglose.

Figura 5: Balance de suministro de la caballa en España (2021, en toneladas de equivalente en peso vivo)



Nota: los porcentajes de la figura se facilitan en epv

Fuente: Estimaciones de EUMOFA basadas en datos de EUROSTAT y EUROSTAT- COMEXT

3.2 Características del mercado español y consumo

3.2.1 Características del mercado

Prácticamente toda la caballa consumida en España se vende fresca o en conserva (en «equivalente en peso vivo» la caballa en conserva supone el 39% del consumo de caballa⁵). De acuerdo con la información recogida durante las visitas de campo, las tendencias de consumo favorecen los productos en conserva, dado que los hábitos de consumo cada vez se orientan más hacia los productos listos para consumir. Así, el análisis se centrará en la caballa en conserva.

La clasificación del mercado de la caballa en conserva España se basa en tres criterios principales:

- El tamaño de los filetes (3 a 6 caballas enteras por kg);
- La calidad de la limpieza del pescado;
- El origen: la calidad de la carne (si es tierna, ratio de grasa) puede variar considerablemente si el pescado procede de capturas nacionales o de las importaciones.

De media, cada kg de caballa fresca está compuesto por entre 2 y 3 caballas. El tamaño sigue siendo el principal criterio de calidad. También se analiza cuidadosamente la piel (al igual que en el caso de todos los pescados azules, se requiere una piel fina y delicada).

El mercado de los productos de pescado en conserva es muy competitivo en lo que concierne al factor calidad-precio. Se ha producido un aumento desde 2022 y la crisis inflacionaria, con un incremento de los precios y los factores de insumo, como la energía, el cartón, el aluminio o los aceites.

Según el Instituto Nacional de Estadística⁶, en 2021 la industria transformadora de los productos pesqueros alcanzó un total de 1.013.794 toneladas, y el pescado preparado o en conserva constituyó el mayor porcentaje del total (43%), seguido del pescado congelado (18%) y los moluscos y otros invertebrados acuáticos congelados, incluso secos y en salmuera (13%).

El mercado del pescado en conserva se encuentra dominado por el atún, que supone casi el 68% del volumen. Según la Asociación Nacional de Fabricantes de Conservas de Pescado y Marisco (ANFACO⁷), la caballa es la tercera especie, después del atún y la sardina, con un 4% del mercado del pescado en conserva (12.650 toneladas y 63,50 millones de euros en 2022).

⁵ Véase apartado 3.1.3 sobre el consumo aparente

⁶ Instituto Nacional de Estadística: <https://www.ine.es/>

⁷ ANFACO es la Asociación Nacional de Fabricantes de Conservas de Pescado y Marisco: <https://anfaco.es/wp-content/uploads/2023/06/Presentacion-datos-2022-VF-28.06.2023.pdf>

Tabla 21 – Producción de productos en conserva de la pesca y la acuicultura en España

	Volumen (toneladas)			Valor (1.000 EUR)		
	2021	2022	Evol. 21/22	2021	2022	Evol. 21/22
Atún rojo	213.048	198.134	-7,0%	838.988	922.476	10,0%
Sardina	20.597	19.903	-3,4%	91.030	101.180	11,2%
Caballa	12.152	12.650	4,1%	56.393	63.499	12,6%
Escolar	12.501	12.176	-2,6%	124.920	129.168	3,4%
Mejillón	14.778	11.009	-25,5%	124.294	130.881	5,3%
Calamar y pota	5.032	4.665	-7,3%	35.948	35.735	-0,6%
Berberecho	4.694	3.549	-24,4%	96.226	85.063	-11,6%
Almejas y otros venéridos	1.444	1.461	1,2%	15.830	16.353	3,3%
Otros pescados y mariscos en conserva	30.203	29.602	-2,0%	155.902	151.778	-2,6%
TOTAL	314.449	293.149	-6,8%	1.539.531	1.636.133	6,3%

Fuente: ANFACO-CECOPECA

NB: Los datos de ANFACO sobre la producción de caballa en conserva difieren de los de otras fuentes, como el Ministerio de Agricultura (MAPA) y EUROSTAT-PRODCOM, que aportan datos de consumo (producción vendida). Las diferencias se deben fundamentalmente a los volúmenes almacenados entre la producción y la venta.



La caballa en conserva se produce en su mayoría en Galicia y Andalucía. Existe una indicación geográfica protegida (IGP) registrada, «Caballa de Andalucía», y requiere que el proceso de conservación se lleve a cabo en la comunidad andaluza. El producto bajo la IGP se obtiene con los siguientes ingredientes básicos: filetes de pescado de las especies *Scomber japonicus* y *Scomber colias*, aceite de oliva o de girasol (si se conserva en aceite) y sal. Las industrias

conservas andaluzas suelen ser empresas familiares el proceso de producción es tradicional y a pequeña escala. Según los datos estadísticos del MAPA⁸, las ventas de la IGP en 2022 alcanzaron las 1.713 toneladas y los 15 millones de euros. Esto supuso un 13,5% de la producción nacional de caballa en conserva.

En general, la caballa se usa en el sector de la transformación para la producción de latas con diferentes presentaciones, como en aceite vegetal, en aceite de oliva, en escabeche, en tomate, etc. También se ha destinado recientemente a producir caballa ahumada y en semiconserva.

A nivel minorista, la caballa (todos los tipos de productos combinados) se suele vender en supermercados y grandes superficies. Según el Panel de Consumo Alimentario del Ministerio de Agricultura, Pesca y Alimentación sobre el consumo en los hogares⁹, en 2022, las grandes superficies (supermercados hipermercados, cadenas de descuento) representaron el 89% del valor de las ventas y el 88% del volumen de la caballa (todos los tipos de productos combinados).

⁸ https://www.mapa.gob.es/es/alimentacion/temas/calidad-diferenciada/informedopigp2022_tcm30-660757.pdf

⁹ <https://www.mapa.gob.es/es/alimentacion/temas/consumo-tendencias/panel-de-consumo-alimentario/series-anuales/default.aspx>

Figura 6: Desglose de los canales de venta (en volumen, 2022)

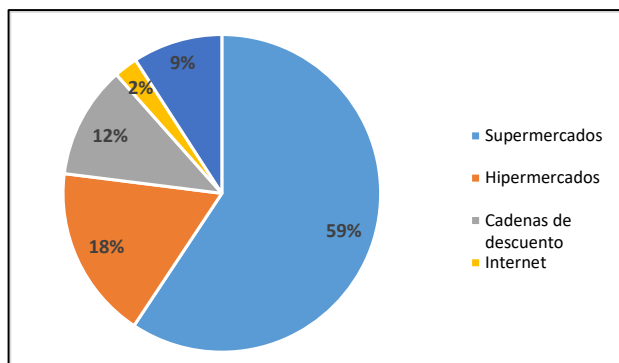
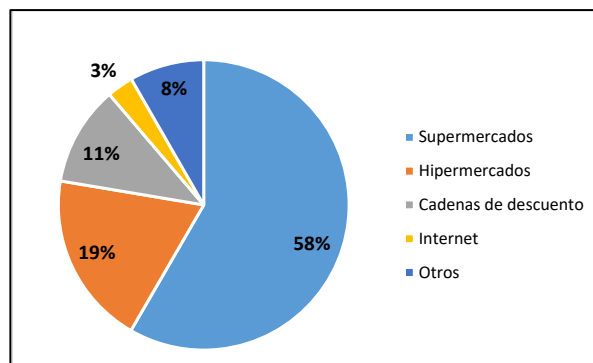


Figura 7: Desglose de los canales de venta (en valor, 2022)



Fuente: MAPA, Panel de Consumo Alimentario

3.2.2 Consumo

En 2022, la inflación afectó de manera considerable al sector conservero y de los productos pesqueros en España, con un nuevo incremento de los costes industriales y una importante reducción del consumo, especialmente en los hogares, donde la demanda ya se encontraba por debajo de los niveles de 2017.

Según el MAPA, el consumo en los hogares cayó un 7,9% en un año y los precios ascendieron de media un 7% a lo largo del periodo. Los datos del IRI¹⁰ también indicaron que las etiquetas de los minoristas fueron las que registraron los mayores incrementos de los precios. No obstante, el canal minorista sigue siendo el que aporta la mayor parte de las ventas. Las grandes superficies han aumentado su cuota de mercado en volumen en un punto, alcanzando una cuota de mercado de entorno al 80%.

El impacto de la inflación sobre el consumo de alimentos en conserva no se limita al mercado español, sino que ha afectado al resto del mercado de la Unión, que es el principal cliente de la industria conservera española. Esto dio lugar a una reducción del 3% de las ventas en el extranjero en los primeros diez meses de 2022. No obstante, las exportaciones siguen siendo la principal fuente de negocio del sector¹¹.

Según las entrevistas realizadas a los productores, mayoristas t ANFACO, los precios de los insumos aumentaron un 30% con la crisis inflacionaria de 2022.

Como tendencia general, en 2022 el consumo en los hogares españoles de productos de la pesca descendió un 15% en volumen y un 9,5% en valor. Sin embargo, el valor global y el gasto per cápita en productos de pescado en conserva se mantuvieron a niveles similares a los de 2021¹².

¹⁰ <https://www.iriworldwide.com/fr-fr>

¹¹ Alimarket – Informe 2023 del sector de conservas y semiconservas de pescado y marisco en España.

¹² Fuente: ANFACO-CECOPECA

Tabla 22 – Consumo de productos en conserva de la pesca y la acuicultura en los hogares españoles

	noviembre 2021		noviembre 2022	
	Toneladas	1.000 EUR	Toneladas	1.000 EUR
Atún	101.647	827.733	93.970	868.770
Mejillón	14.052	120.222	11.996	120.587
Sardina	10.265	83.708	9.650	88.237
Anchoa	4.237	92.111	3.829	87.639
Berberecho	3.975	77.447	2.983	69.447
Caballa	5.932	52.163	5.663	54.646
Calamar y pota	5.104	40.845	4.630	39.925
Almejas y otros venéridos	1.316	15.376	1.323	15.001
Pulpo	366	4.406	371	4.119
Oros pescados en conserva	39.106	435.726	35.841	418.917
TOTAL	186.000	1.749.737	170.256	1.767.288

Fuente: ANFACO-CECOPESCA

3.3 Transmisión de los precios a lo largo de la cadena de suministro

3.3.1 Precios de la materia prima

El precio de la materia prima es el precio abonado por el transformador cuando compra directamente a mayoristas o proveedores de pescado congelado.

Los transformadores de caballa en conserva utilizan tres tipos de materia prima, en función de la demanda del mercado y de la oferta disponible:

- Caballa fresca, entera o en filetes: esta materia prima suele estar disponible durante la temporada de captura de la caballa (primavera) y se destina a la producción de productos en conserva de calidad alta (IGP caballa de Andalucía; productos a menudo exportados a terceros países, como Canadá).
- Caballa congelada, entera o en filetes: se trata de los mayores volúmenes utilizados en las industrias conserveras.
- Filetes preparados de caballa: este tipo de materia prima, principalmente importada, se utiliza para la producción caballa en conserva de bajo coste. El uso de lomos de caballa como materia prima ahorra el tiempo y los costes manuales de preparar los filetes.

El precio de la materia prima de la caballa en conserva también difiere en función del origen de la caballa. Según las entrevistas realizadas a productores y mayoristas, en 2022 los precios medios de los filetes congelados de caballa se situaron entre 1,80 EUR/kg para la caballa importada y 3,70 EUR/kg para los filetes frescos españoles de calidad alta (para la IGP de caballa en conserva).

De acuerdo con los datos recabados en las entrevistas, el tipo más común de materia prima es la caballa congelada importada. Según los datos de EUROSTAT-COMEXT, el precio medio de la caballa congelada osciló entre 0,72/kg y 1,09 EUR/kg entre 2017 y 2022. No obstante, según las entrevistas realizadas a transformadores y mayoristas, los datos de EUROSTAT-COMEXT pueden infraestimar los precios de importación. Los precios de las materias primas indicados por los agentes implicados se situaron entre 1,50 y 2,00 EUR/kg.

Tabla 23: Precio de las materias primas en España: caballa congelada importada (2017-2022)

	2017	2018	2019	2020	2021	2022	Evol. 2022/2017
Precio (EUR/kg)	0,72	0,84	1,01	0,80	0,86	1,09	51,3%

Fuente: EUROSTAT-COMEXT

3.3.2 Precios de importación y exportación

Las importaciones de caballa preparada y en conserva descendieron un 29% a lo largo del periodo 2012-2022, mientras que las exportaciones aumentaron un 29%. Los productos «preparados o en conserva» incluyen caballa en conserva y filetes preparados, que se pueden utilizar como materia prima para la producción de productos en conserva. Los precios de importación de la caballa preparada y en conserva alcanzaron su máximo en 2021, con 5,31 EUR/kg, y descendieron un 10,5% entre 2021 y 2022 (4,75 EUR/kg en 2022). Los principales países importadores son Cabo Verde (54% del volumen de importación en 2022), Portugal (28%) y China (10%). Los precios de exportación de la caballa preparada y en conserva aumentaron un 7% a lo largo del periodo 2012-2022 y se situaron en 6,02 EUR/kg en 2022. Los principales países de exportación fueron Italia (38% del volumen exportado en 2022), los Países Bajos (17%) y Bélgica (12%).

Tabla 24: Precio de importación y exportación (precio nominal) y volumen de la caballa preparada y en conserva en España

		2012	2013	2014	2015	2016	2017	2018	2019	2020	2021	2022	Evol. 2022 / 2012
Precio (EUR/kg)	Importaciones	4,16	3,15	3,41	3,73	3,67	4,12	4,48	4,08	4,48	5,31	4,75	+14%
	Exportaciones	5,63	2,78	3,87	4,33	4,53	4,79	5,14	4,97	5,07	5,34	6,02	+7%
Volumen (toneladas)	Importaciones	6.376	7.901	8.753	6.328	7.859	6.223	6.081	4.539	4.641	4.094	4.543	-29%
	Exportaciones	2.035	3.863	3.015	2.706	2.687	2.223	2.297	2.507	2.495	2.600	2.622	+29%

Fuente: EUROSTAT-COMEXT

3.3.3 Precio ofrecido por el mayorista

Los datos publicados por el MAPA, Ministerio de Agricultura d España, en el marco de los informes anuales de estadísticas pesqueras, aportan datos separados sobre la industria del pescado en conserva. La siguiente tabla muestra los precios medios ofrecidos por el mayorista en el caso de la caballa en conserva.

Tabla 25: Producción española vendida de caballa en conserva por categoría

	2018		2019		2020		2021	
	Volumen (toneladas)	Valor (1.000 EUR)	Volumen (toneladas)	Valor (1.000 EUR)	Volumen (toneladas)	Valor (1.000 EUR)	Volumen (toneladas)	Valor (1.000 EUR)
En vinagre o escabeche	442	3.176	698	4.085	899	3.719	850	3.226
Otras conservas de caballa	5.086	31.862	5.363	33.378	5.239	32.606	4.896	31.969
Total	5.528	35.038	6.061	37.463	6.138	36.325	5.746	35.195
Precio (EUR/kg)	6,34		6,18		5,92		6,13	

Fuente: MAPA

Estos datos son coherentes con los datos recogidos en las entrevistas para la caballa en conserva producida con caballa entera congelada. Incluyen todas las categorías de caballa en conserva (en aceite de oliva, en otros aceites vegetales, en salmuera o en salsa de tomate), que pueden diferir considerablemente en precio (el precio de la caballa en conserva en aceite de oliva es mayor que el de la caballa en salmuera o en salsa de tomate).

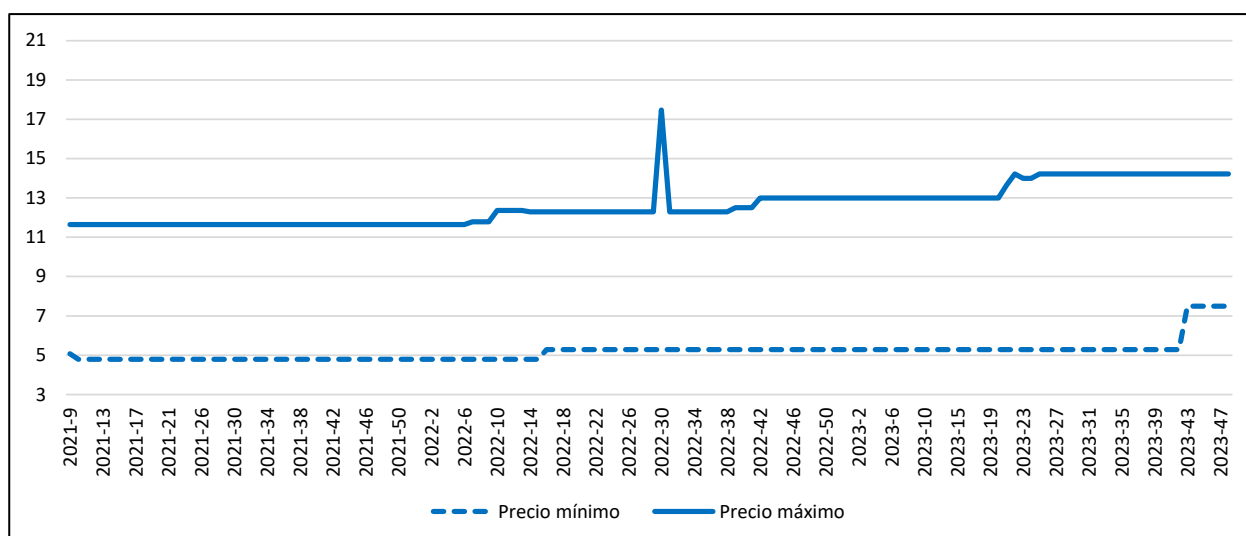
3.3.4 Precios minoristas

De acuerdo con las personas entrevistadas, el precio medio a nivel minorista se situó entre 11,80 EUR/kg y 15,40 EUR/kg en 2023 para la caballa conservados en aceite de oliva.

Los datos de EUMOFa basados en los precios de establecimientos minoristas online¹³ aportan los precios medios en el canal minorista de los filetes de caballa conservados en salsa de tomate. Los precios de los filetes de caballa conservados en salsa de tomate en España oscilaron entre 8,30 EUR/kg y 11,20 EUR/kg entre 2021 y 2023. A lo largo de este periodo, se ha realizado un seguimiento de siete productos cada semana. Estos precios minoristas son inferiores a los indicados por los productores y mayoristas entrevistados debido al tipo de producto en conserva analizado: la caballa conservada en salsa de tomate es más barata que la caballa conservada en aceite vegetal o de oliva.

¹³ <https://www.eumofa.eu/fr/online-shop-retail-prices>

Figura 8: Precio minorista (media, en EUR/kg) de los filetes de caballa en salsa de tomate, 80-200 gr, en España de 2021 a 2023



Fuente: Precios de establecimientos minoristas online - EUMOFA - <https://www.eumofa.eu/fr/online-shop-retail-prices>

La siguiente tabla presenta los datos de consumo en los hogares en volumen y en valor. En 2022, el precio medio que se calcula aquí es de 9,74 EUR/kg. El precio suele diferir de los precios observados en los puntos de venta, puesto que esta es una media basada en el gasto total para un panel de consumidores. Asimismo, estos datos incluyen la caballa conservada en aceites vegetales, así como la caballa conservada en salsa de tomate, que tienen precios distintos. De acuerdo con las entrevistas realizadas a productores y mayoristas, estos datos suelen infravalorar el precio medio.

Tabla 26: Consumo, gasto y precio medio de la caballa en conserva en España a lo largo del periodo 2018-2022

	2018	2019	2020	2021	2022	Evol. 22/18
Volumen (toneladas)	6.857	6.257	6.496	5.909	5.637	-18%
Gasto total (1000 EUR)	58.226	55.825	58.468	51.913	54.880	-6%
Precio medio (EUR/kg)	8,49	8,92	9,00	8,79	9,74	15%

Fuente: MAPA, Panel de Consumo Alimentario

En noviembre de 2023 se realizó una encuesta a dos tiendas online de grandes distribuidores, que aporta más detalles sobre los productos vendidos y sus precios.

Se observan tres tipos de productos:

- Caballa conservada en aceite vegetal o salsa de tomate: entre 13,00 y 16,00 EUR/kg,
- Caballa conservada en aceite de oliva: entre 15,00 y 30,00 EUR/kg, en función de la marca del producto,
- Caballa conservada en aceite de oliva con una característica adicional (aceite de oliva virgen extra, bajo en sal, etc.): entre 30,00 y 40,00 EUR/kg.

Tabla 27: Seguimiento de los precios de las tiendas online en España (noviembre de 2023)

Detalles del producto	Precio (EUR/kg)
Filetes de caballa en salsa de tomate (Carrefour)	12,69
Filetes de caballa en aceite vegetal (Carrefour)	13,77
Filetes de caballa en aceite de oliva (Carrefour)	15,77
Filetes de caballa en aceite vegetal (Mari Marinera)	16,35
Filetes de caballa en aceite vegetal (Ubago)	23,85
Filetes de caballa en aceite de oliva (Tejero)	28,63
Filetes de caballa en aceite de oliva, bajo en sal (Calvo)	29,15
Filetes de caballa en aceite de oliva virgen extra (Albo)	38,24

Fuente: Precios de establecimientos minoristas online - EUMOFA

3.3.5 Transmisión de los precios

Se han llevado a cabo dos análisis de transmisión de los precios:

- Caballa conservada en aceite - preparada con caballa entera congelada
- Caballa conservada en aceite - preparada con lomos.

Las principales diferencias conciernen al precio de la materia prima y al porcentaje referente al coste de la mano de obra. La caballa en conserva hecha con lomos requiere menos mano de obra que la caballa en conserva hecha con filetes enteros congelados.

Caballa conservada en aceite - preparada con caballa entera congelada

El precio de la materia prima de la caballa entera congelada (importada o no) es de 1,50 EUR/kg. El precio minorista de la caballa en conserva hecha a partir de pescado entero congelado como materia prima se estima en 11,81 EUR/kg. Estos precios se basan en entrevistas con los agentes interesados y se han cotejado con los datos de establecimientos online. Corresponden a referencias de precios de octubre de 2023.

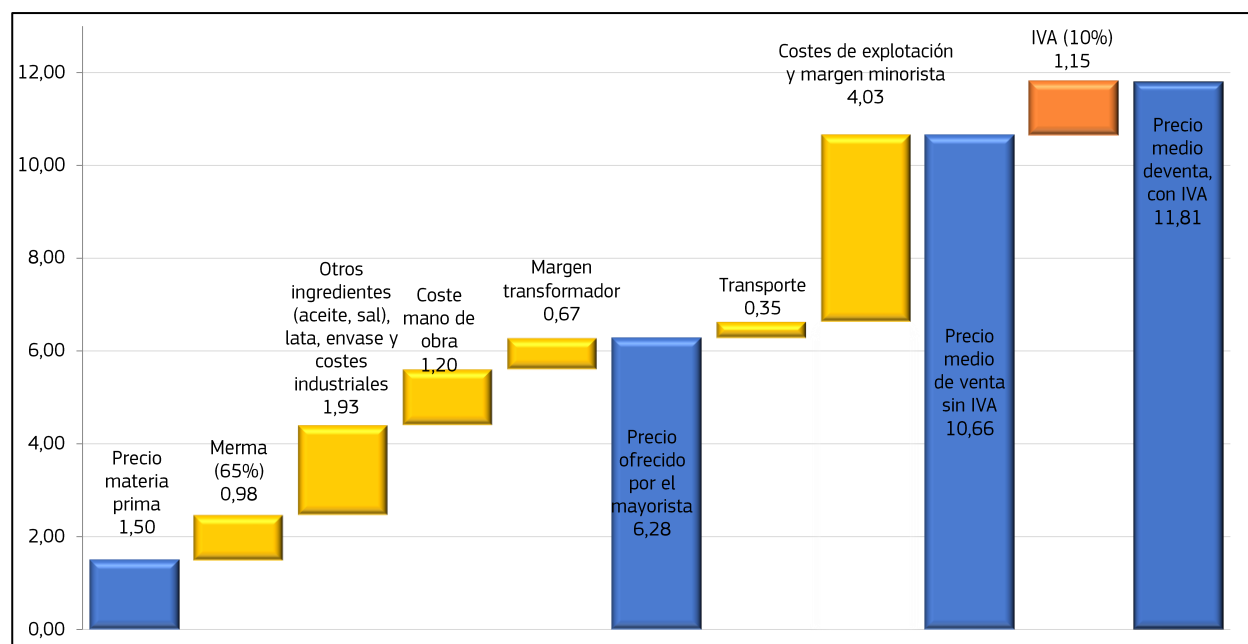
La tasa de merma (referente al fileteado) es bastante alta en este tipo de materia prima (en torno al 65%). El coste de producción se divide principalmente entre la materia prima (24%), otros ingredientes (aceite, sal, lata/envase), otros costes industriales (-31%) y los costes de mano de obra (20%).

Tabla 28: Costes y márgenes para la caballa conservada en aceite a partir de caballa entera congelada y comercializada en supermercados de España (EUR/kg, 2023)

	Precio (EUR/kg)	% precio final	Fuentes
Precio de la materia prima	1,50	13%	Entrevistas
Merma (65%)	0,98	8%	Entrevistas
Otros ingredientes (aceite, sal), lata, envase, costes industriales	1,93	16%	Entrevistas
Costes mano de obra	1,20	10%	Entrevistas
Margen transformador	0,67	6%	Entrevista/cálculo
Precio ofrecido por el mayorista	6,28	53%	Cálculo
Transporte	0,35	3%	Entrevistas
Costes de explotación y margen minorista	4,03	34%	Entrevistas
Precio medio de venta, sin IVA	10,66	90%	Cálculo
IVA (10%)	1,15	10%	Cálculo
Precio medio de venta, con IVA	11,81	100%	Cálculo/datos online/entrevistas

Fuente: Estudio de EUMOFA

Figura 9: Costes y márgenes para la caballa conservada a partir de caballa entera congelada y comercializada en supermercados de España (EUR/kg, 2023)



Fuente: Estudio de EUMOFA

Caballa conservada en aceite - preparada con lomos

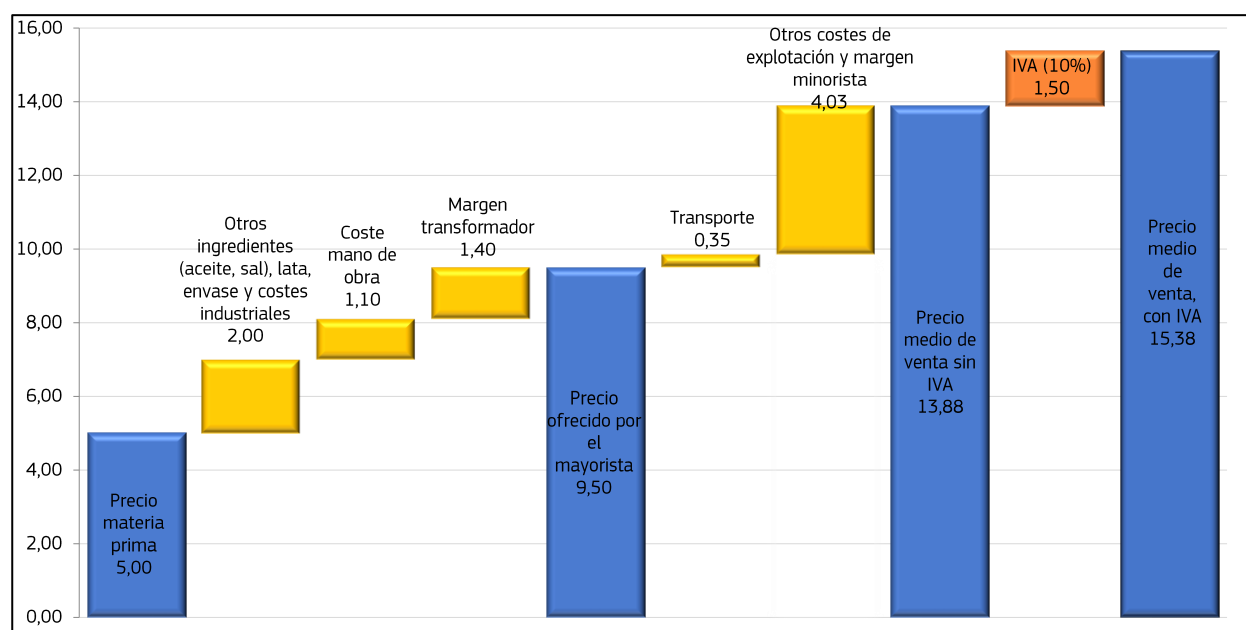
A continuación se aporta, con fines comparativos, el análisis de transmisión de la caballa en conserva a partir de lomos cocinados congelados importados como materia prima, vendida en los supermercados. En este caso, no existe pérdida de materia prima, dado que el producto ya se encuentra transformado (preparación de los lomos). El precio de la materia prima es mayor que el precio observado en el anterior análisis de transmisión de los precios (5,00 EUR/kg, lo que supone el 32% del precio minorista final y el 53% del coste de producción), pero los costes de mano de obra son inferiores (12% del coste de producción).

Tabla 29: Costes y márgenes para la caballa conservada en aceite a partir de lomos cocinados congelados importados y comercializada en supermercados de España (EUR/kg, 2023)

	Precio (EUR/kg)	% precio final	Fuentes
Precio de la materia prima	5,00	32%	Entrevistas
Otros ingredientes (aceite, sal), lata, envase, costes industriales	2,00	13%	Entrevistas
Costes mano de obra	1,10	7%	Entrevistas
Margen transformador	1,40	9%	Entrevista/cálculo
Precio ofrecido por el mayorista	9,50	62%	Cálculo
Transporte	0,35	2%	Entrevistas
Costes de explotación y margen minorista	4,03	26%	Entrevistas
Precio medio de venta, sin IVA	13,88	90%	Cálculo
IVA (10%)	1,50	10%	Cálculo
Precio medio de venta, con IVA	15,38	100%	Cálculo/datos online/entrevistas

Fuente: Estudio de EUMOFA

Figura 10: Costes y márgenes para la caballa en conserva a partir de lomos cocinados congelados importados y comercializada en supermercados de España (EUR/kg, 2023)



Fuente: Estudio de EUMOFA

4. EL MERCADO PORTUGUÉS

4.1 Estructura de la cadena de suministro

4.1.1 Producción

En 2022, la producción de caballa alcanzó un volumen de 24.291 toneladas, de las cuales 20.671 fueron de caballa (85%) y 3.589 de estornino del Atlántico (15%). El volumen de las capturas de caballa alcanzó un primer pico en 2015, con 54.560 toneladas, y a continuación en 2019, con 48.771, para después descender en los últimos años. Las capturas de caballa descendieron un 47% a lo largo del periodo 2013-2022.

Tabla 30: Capturas de caballa en Portugal entre 2013 y 2022 (toneladas)

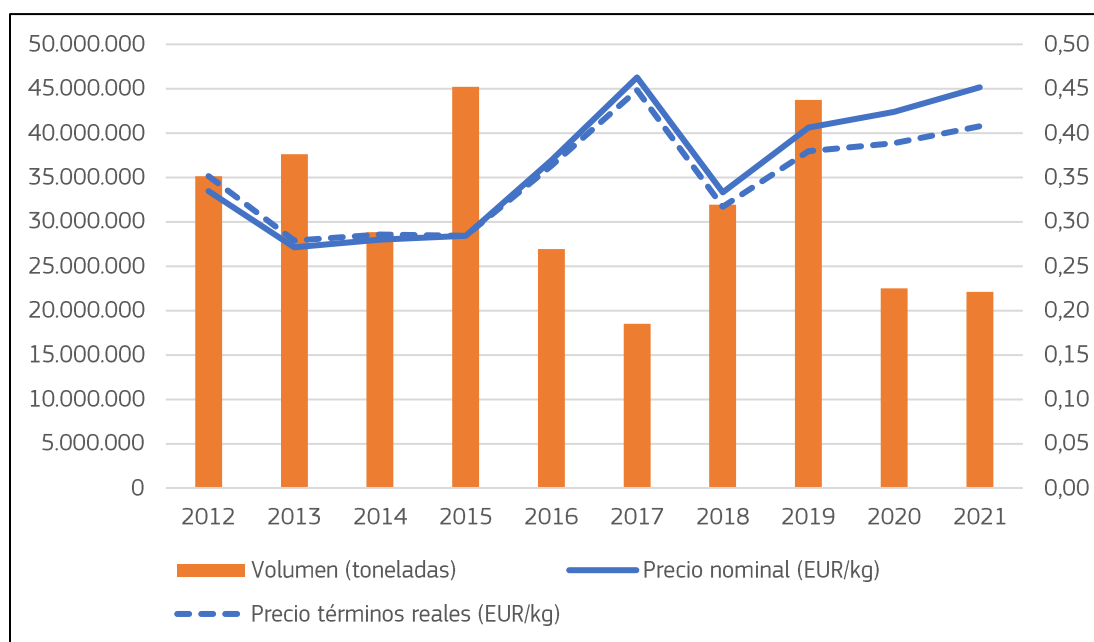
	2013	2014	2015	2016	2017	2018	2019	2020	2021	2022	% total 2022
Estornino del Atlántico¹⁴	40.476	30.263	46.101	27.272	19.248	32.712	44.712	22.828	22.078	20.671	85%
Caballa	4.171	8.452	8.460	6.824	4.592	4.925	4.058	4.876	4.750	3.589	15%
Caballa isleña	0	0	0	0	0	0	0	0	11	0	0%
Caballas Scomber	795	293	0	17	0	26	1	0	0	30	0%
Total	45.442	39.007	54.560	34.112	23.839	37.663	48.771	27.704	26.839	24.291	100%

Fuente: Eurostat

Las capturas de caballa en Portugal llegaron a su máximo en 2015, con 54.216 toneladas y en 2019 con 43.770 toneladas. No obstante, descendieron a 22.123 en 2021.

¹⁴ Eurostat informó de 20.588 toneladas de capturas de estornino del Pacífico y 83 toneladas de estornino del Atlántico en 2022 en Portugal. Consideramos que se trata de un error y que todas las capturas son de estornino del Atlántico.

Figura 11: Evolución de los desembarques de caballa en Portugal entre 2012 y 2021 (kg; EUR/kg)



Fuente: Redacción de EUMOFA a partir de datos de EUROSTAT

4.1.2 Importaciones - Exportaciones

Importaciones

Las importaciones totales de caballa a Portugal alcanzaron las 12.604 toneladas, con un valor de 21,52 millones de euros, en 2022. En valor, el principal producto importado fue la caballa congelada, con 14,31 millones EUR (66% del valor importado), seguida de la caballa preparada (22% del valor importado, 4,81 millones de euros) y la caballa fresca (11% del valor importado, 2,36 millones de euros). Los principales proveedores fueron España, con un 46% del valor importado (44% del valor importado de caballa congelada, 99% del valor importado de caballa fresca y 43% del valor importado de caballa preparada) e Islandia, con un 31% del valor total importado (46% del valor de importación de caballa congelada). Otros proveedores importantes fueron los Países Bajos (53% del valor de importación de caballa preparada, 6% del valor de la caballa ahumada y 2% del valor importado de caballa congelada).

Tabla 31: Importaciones de caballa a Portugal en 2022

	Valor nominal (1.000 EUR)	Volumen (toneladas)	Precio (EUR/kg)	% val. 2022
Fresca	2.360	1.322	1,79	11%
Congelada	14.307	10.136	1,41	66%
Ahumada	43	7	6,05	0,2%
Preparada o en conserva	4.807	1.140	4,22	22%
Total	21.517	12.604	1,71	100%

Fuente: EUROSTAT-COMEXT

Las importaciones de caballa fresca a Portugal descendieron un 19% en volumen y aumentaron un 25% en valor entre 2012 y 2022 (+3% en términos reales). El precio de las importaciones de caballa fresca aumentó un 53% a lo largo del periodo (+26% en términos reales). El precio más alto se alcanzó en 2022, a 1,79 EUR/kg.

Tabla 32: Evolución de las importaciones de caballa fresca a Portugal entre 2012 y 2022

	2012	2013	2014	2015	2016	2017	2018	2019	2020	2021	2022	Evol. 2022 / 2012
Valor nominal (1.000 EUR)	1.892	1.749	3.778	2.004	2.793	4.082	6.708	4.033	8.129	6.394	2.360	+25%
Volumen (toneladas)	1.622	1.662	4.218	1.919	2.209	4.408	7.587	3.286	7.112	5.562	1.322	-19%
Precio (EUR/kg)	1,17	1,05	0,90	1,04	1,26	0,93	0,88	1,23	1,14	1,15	1,79	+53%

Fuente: Redacción de EUMOFA a partir de datos de EUROSTAT-COMEXT

Las importaciones de caballa congelada descendieron un 8% en volumen y un 13% en valor entre 2012 y 2022 (-28% en términos reales). El precio alcanzó su menor valor en 2016 (1,04 EUR/kg), pero ha ascendido en los últimos años, hasta alcanzar 1,41 EUR/kg en 2022. Los principales proveedores fueron España e Islandia.

Tabla 33: Evolución de las importaciones de caballa congelada a Portugal entre 2012 y 2022

	2012	2013	2014	2015	2016	2017	2018	2019	2020	2021	2022	Evol. 2022 / 2012
Valor nominal (millones EUR)	16,4	12,1	11,2	12,4	10,1	14,8	12,7	5,6	8,5	9,1	14,3	-13%
Volumen (1.000 toneladas)	11,0	10,6	9,8	11,5	9,688	12,3	11,1	3,9	5,6	6,3	10,1	-8%
Precio (EUR/kg)	1,48	1,14	1,14	1,07	1,04	1,21	1,14	1,45	1,53	1,45	1,41	-5%

Fuente: Redacción de EUMOFA a partir de datos de EUROSTAT-COMEXT

Las importaciones de caballa preparada duplicaron su volumen, llegando a 1.140 toneladas en 2022. Aumentaron un 441% en valor entre 2012 y 2022 (+345% en términos reales). El precio de la caballa preparada aumentó un 158% a lo largo del periodo (+112% en términos reales). El más alto se observó en 2020 (8,22 EUR/kg), para después descender en los últimos años; en 2022 fue de 4,22 EUR/kg.

Tabla 34: Evolución de las importaciones de caballa preparada a Portugal entre 2012 y 2022

	2012	2013	2014	2015	2016	2017	2018	2019	2020	2021	2022	Evol. 2022 / 2012
Valor nominal (1.000 EUR)	888	1.219	2.659	2.399	3.040	2.175	2.209	3.837	6.893	5.362	4.807	+441%
Volumen (toneladas)	543	784	1.163	1.095	1.626	666	656	601	838	957	1.140	+110%
Precio (EUR/kg)	1,64	1,55	2,29	2,19	1,87	3,26	3,37	6,38	8,22	5,60	4,22	+158%

Fuente: Redacción de EUMOFA a partir de datos de EUROSTAT-COMEXT

Exportaciones

Las exportaciones de caballa desde Portugal alcanzaron las 26.815 toneladas y los 67,18 millones de euros, en 2022. Las exportaciones se compusieron fundamentalmente de caballa preparada, que supuso un 78% del valor de las exportaciones (52,09 millones de euros para 9.191 toneladas) y de caballa congelada, que representó el 17% del valor de las exportaciones (11,09 millones de euros para 14.358 toneladas). La caballa fresca representó el 6% del valor de exportación (4,00 millones de euros para 3.261 toneladas). El principal destino fue Francia, con un 47% del valor exportado total, equivalente a 31 millones de euros. Otros destinos importantes fueron Italia, con un 23% del valor exportado, y España, con un 17% del valor total exportado en 2022.

Tabla 35: Exportaciones de caballa desde Portugal en 2022

	Valor nominal (1.000 EUR)	Volumen (toneladas)	Precio (EUR/kg)	% val. 2022
Fresca	4.002	3.261	1,23	6%
Congelada	11.091	14.358	0,77	17%
Ahumada	3	4	0,93	0,01%
Preparada o en conserva	52.087	9.191	5,67	78%
Total	67.183	26.815	2,505	100%

Fuente: EUROSTAT-COMEXT

Las exportaciones de caballa preparada desde Portugal registraron un incremento del 13% en volumen y del 28% en valor entre 2012 y 2022 (+5% en términos reales). El precio de la caballa preparada exportada aumentó un 14% a lo largo del periodo (-6% en términos reales). El precio más alto se alcanzó en 2022, a 5,67 EUR/kg.

Tabla 36: Evolución de las exportaciones portuguesas de caballa preparada entre 2012 y 2022

	2012	2013	2014	2015	2016	2017	2018	2019	2020	2021	2022	Evol. 2022 / 2012
Valor nominal (1.000 EUR)	40.615	37.320	41.749	44.576	44.518	46.125	48.400	47.098	49.501	47.927	52.087	+28%
Volumen (toneladas)	8.163	8.186	9.441	9.464	9.658	9.150	9.105	8.606	9.571	8.904	9.191	+13%
Precio (EUR/kg)	4,98	4,56	4,42	4,71	4,61	5,04	5,32	5,47	5,17	5,38	5,67	+14%

Fuente: Redacción de EUMOFA a partir de datos de EUROSTAT-COMEXT

Las exportaciones de caballa congelada desde Portugal registraron un descenso del 25% en volumen y del 35% en valor a lo largo de la última década (-46% en términos reales). Las exportaciones de caballa congelada alcanzaron su máximo en 2019, con 33.182 toneladas, y descendieron a lo largo de los últimos años hasta situarse en 14.358 toneladas en 2022. El precio registró un descenso del 13% entre 2012 y 2022 (-29% en términos reales) y fue de 0,77 EUR/kg en 2022.

Tabla 37: Evolución de las exportaciones portuguesas de caballa congelada entre 2012 y 2022

	2012	2013	2014	2015	2016	2017	2018	2019	2020	2021	2022	Evol. 2022 / 2012
Valor nominal (1.000 EUR)	16.984	19.955	19.132	20.378	16.109	15.506	11.263	19.647	12.054	13.845	11.091	-35%
Volumen (toneladas)	19.109	23.937	22.229	29.119	13.629	13.093	19.744	33.182	19.237	19.398	14.358	-25%
Precio (EUR/kg)	0,89	0,83	0,86	0,70	1,18	1,18	0,57	0,59	0,63	0,71	0,77	-13%

Fuente: Redacción de EUMOFA a partir de datos de EUROSTAT-COMEXT

Las exportaciones de caballa fresca desde Portugal registraron un descenso del 78% en volumen y del 62% en valor entre 2012 y 2022 (-68% en términos reales). El precio aumentó un 72% a lo largo del periodo (+43% en términos reales), y alcanzó su mayor valor en 2022, con 1,23 EUR/kg.

Tabla 38: Evolución de las exportaciones portuguesas de caballa fresca entre 2012 y 2022

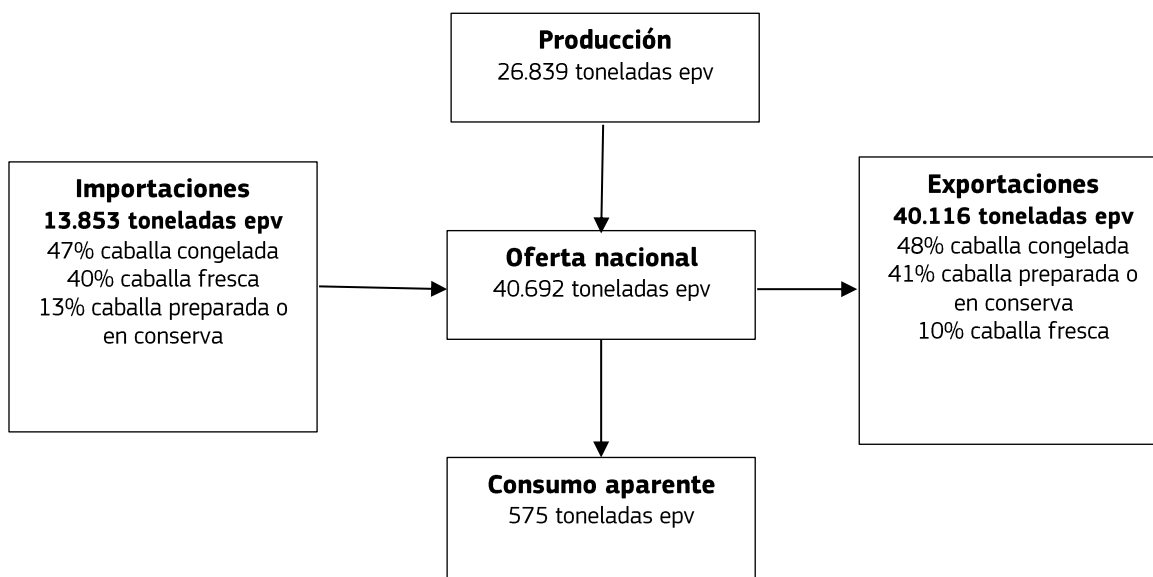
	2012	2013	2014	2015	2016	2017	2018	2019	2020	2021	2022	Evol. 2022 / 12
Valor nominal (1.000 EUR)	10.432	7.886	8.667	7.796	7.215	4.600	7.235	6.029	4.178	3.767	4.002	-62%
Volumen (toneladas)	14.648	12.509	11.378	13.788	9.303	5.157	10.608	7.161	4.658	4.147	3.261	-78%
Precio (EUR/kg)	0,71	0,63	0,76	0,57	0,78	0,89	0,68	0,84	0,90	0,91	1,23	72%

Fuente: Redacción de EUMOFA a partir de datos de EUROSTAT-COMEXT

4.1.3 Consumo aparente

En 2021, la oferta total de caballa en Portugal fue de 40.692 toneladas de equivalente en peso vivo (epv), con un 66% procedente de la producción nacional y un 34% de las importaciones. La caballa congelada representó el 47% del volumen importado (toneladas epv), la caballa fresca el 40% y la caballa preparada o en conserva el 13% de estas importaciones (toneladas epv). La oferta nacional se exportó prácticamente en su totalidad (99%), por lo que el 1% se estima como consumo aparente, es decir, 575 toneladas epv. En volumen (toneladas epv), las exportaciones estuvieron compuestas en un 48% por caballa congelada, en un 41% por caballa preparada y en un 10% por caballa fresca. El cálculo del consumo aparente que se detalla aquí parece infraestimar el consumo aparente de la caballa en Portugal (lo que puede deberse a los coeficientes estándar de conversión por código NC utilizado para calcular los equivalentes en peso vivo).

Figura 12: Balance de suministro de la caballa en Portugal (2021, en toneladas de equivalente en peso vivo)



Fuente: Estimaciones de EUMOFA basadas en datos de EUROSTAT y EUROSTAT- COMEXT

Otro enfoque del consumo aparente de los productos en conserva estima el consumo aparente en 1.698 toneladas de productos en Portugal (en torno a 3.000 toneladas epv). Este enfoque se basa en datos exclusivamente para productos en conserva: producción (EUROSTAT-PRODCOM) y comercio (EUROSTAT-COMEXT)

Tabla 39: Evolución del mercado portugués de la caballa preparada o en conserva entre 2018 y 2022 (toneladas)

	2018	2019	2020	2021	2022
Producción	8.972	8.760	9.748	9.532	9.749
Importaciones	656	601	838	957	1.140
Exportaciones	9.105	8.606	9.571	8.904	9.191
Mercado aparente	523	755	1.015	1.585	1.698

Fuente: Redacción de EUMOFA a partir de datos de EUROSTAT-COMEXT/PRODCOM

De acuerdo con este cálculo del consumo aparente a nivel nacional, se estima que el consumo per cápita de la caballa en conserva en Portugal fue de 164 gr en 2022.

4.2 Características del mercado portugués y consumo

4.2.1 Estructura de la cadena de suministro de la caballa en conserva

La industria conservera portuguesa se centra principalmente en el atún, que supuso 2/3 de la producción total vendida en 2020. Le siguen la sardina y la caballa.

En 2023, según las entrevistas a los agentes interesados, las principales empresas conserveras de caballa fueron (en orden descendente):

- ESIP (Peniche), transformador líder de la industria conservera del pescado en Portugal, líder también para la caballa y la sardina, pertenece a THAI UNION,
- GENCOAL (Vila do Conde), filial del grupo italiano GENERALE CONSERVE,
- CONSERVAS PORTUGAL NORTE (Matosinhos),
- CONSERVEIRA DO SUL (Olhão),
- CONSERVAS A POVEIRA (Povoa do Varzim),
- COFISA (Figueira da Foz),
- VICTOR GUEDES (Abrantes).

El sector conservero portugués utiliza caballa fresca (*Scomber colias*), suministrada por Portugal y España, y pescado congelado procedente de Portugal, España y Marruecos (*Scomber colias*), Ecuador, Chile y Perú (*Scomber japonicus*), Groenlandia, Islas Feroe, Islandia, Irlanda, el Reino Unido y los Países Bajos (*Scomber scombrus*).

4.2.2 Segmentación del mercado

La principal segmentación del mercado de la caballa en conserva es la segmentación por producto. En el mercado se encuentran cuatro categorías de productos:

- caballa conservada en aceite vegetal,
- caballa conservada en aceite de oliva,
- caballa conservada en salsa de tomate,
- caballa conservada en salmuera.

No existe segmentación por talla. Prácticamente toda la caballa entera y en filetes se presenta en latas de 120 gr en el mercado minorista, salvo en el caso de algunas cadenas de descuento, que ofrecen productos en packs de dos latas (de 80 gr cada una). Los filetes también pueden presentarse en latas más pequeñas (90 gr).

La mayoría de los productos ofrecidos en el canal minorista se fabrican en Portugal. Algunos de los productos vendidos en grandes establecimientos minoristas se fabrican en Marruecos.

La caballa en conserva no se consume tanto como la sardina. Se trata de un producto más exclusivo y se considera un producto de nicho. No solamente se distribuye en puntos de venta tradicionales, sino también en tiendas especializadas (vinotecas, mercados gourmet, tiendas de delicatessen...).

Por ejemplo, una tienda de delicatessen especializada en conservas de pescado en Porto ofrece diferentes productos de filetes de caballa a precios de entre 33,00-42,00 EUR/kg.

Tabla 40: Oferta de caballa en conserva en tiendas delicatessen de Porto, mercado de Bolhão (septiembre de 2023)

Producto	Peso neto (gr)	Precio unitario (EUR/can)	Precio por kg (EUR/kg)
Filetes de caballa en aceite de oliva	120	4,00	33,33
Filetes de caballa en salsa Vilão	120	5,00	41,67
Filetes de caballa en salsa de tomate	85	3,50	41,18
Filetes de caballa en aceite de oliva ecológico	106	3,50	33,02

Fuente: Estudio de EUMOFA

4.2.3 Consumo

El mercado portugués de la caballa se compone fundamentalmente de caballa fresca en conserva.

En conexión con la evolución de las capturas de la flota portuguesa, el consumo de caballa fresca ha ido descendiendo de manera continua en los últimos años (-24% entre 2018 y 2022), de la mano de un incremento de los precios (+48% en el mismo periodo).

Tabla 41: Evolución del consumo en los hogares portugueses de caballa fresca entre 2018 y 2022

	Volumen (toneladas)	Valor (1.000 €)	Precio (EUR/kg)
2018	7.026	19.082	2,72
2019	6.984	20.018	2,87
2020	7.066	22.768	3,22
2021	5.931	20.559	3,47
2022	5.357	21.516	4,02

Fuente: EUROPANEL

En un estudio del IPAM (Instituto Português de Administração de Marketing) basado en datos de 2015, solo el 11% de los consumidores nombraron la caballa dentro de las especies de pescado fresco que consumen habitualmente, muy lejos de la sardina (65%), la dorada (61%), la lubina (59%) o el salmón (55%).

El consumo de caballa congelada en los hogares es muy limitado.

4.3 Transmisión de los precios a lo largo de la cadena de suministro

4.3.1 Precio de la materia prima

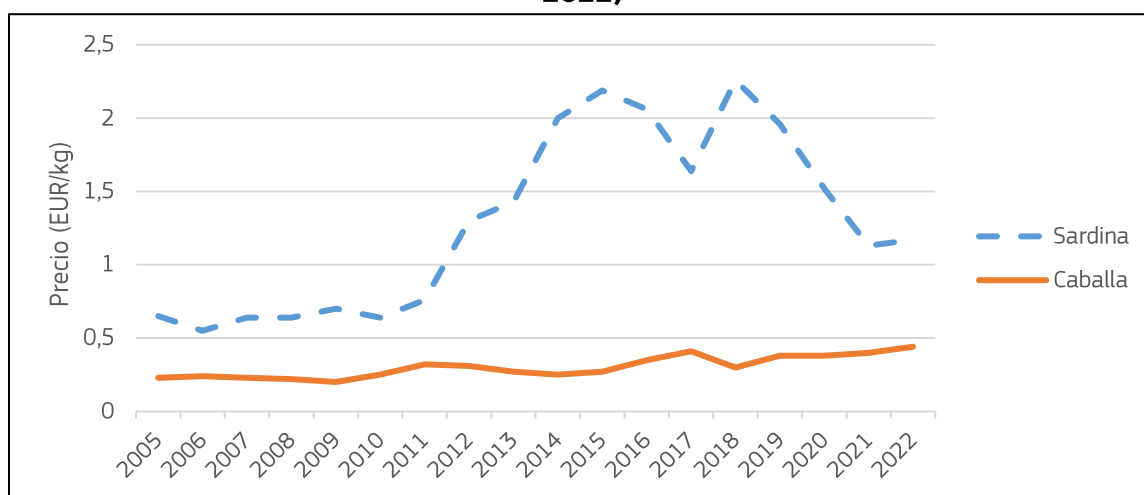
A lo largo de la última década, el precio de primera venta de la caballa ha seguido una tendencia ascendente (+42% entre 2012 y 2022, +17% en términos reales), con un crecimiento más continuo que el de la sardina.

Tabla 42: Precio medio anual de la caballa desembarcada en Portugal (2012-2022)

	EUR/kg
2012	0,31
2013	0,27
2014	0,25
2015	0,27
2016	0,35
2017	0,41
2018	0,30
2019	0,38
2020	0,38
2021	0,40
2022	0,44

Fuente: Direção-Geral de Recursos Naturais, Segurança e Serviços Marítimos

Figura 13: Precio medio anual de la caballa y la sardina desembarcadas en Portugal (2005-2022)

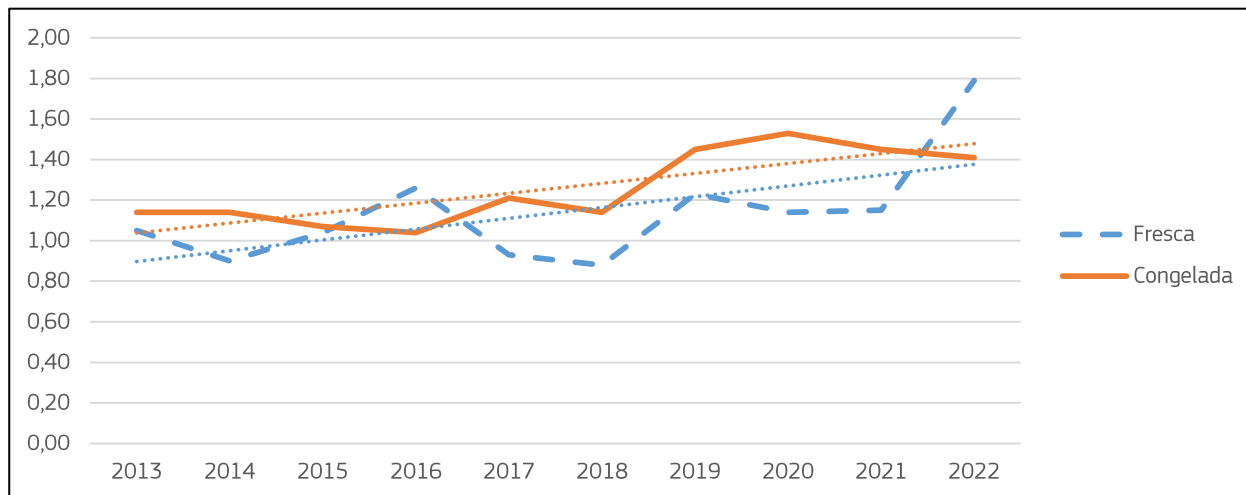


Fuente: Direção-Geral de Recursos Naturais, Segurança e Serviços Marítimos

4.3.2 Precios de importación

Los precios de importación de la caballa fresca y congelada han seguido patrones anuales diferentes a lo largo de la última década, pero las tendencias en estos diez años han sido las mismas.

Figura 14: Precios de las importaciones (precios nominales) de la caballa fresca y congelada en Portugal (2013-2022, EUR/kg).



Fuente: Redacción de EUMOFA a partir de datos de EUROSTAT-COMEXT

4.3.3 Precio ofrecido por el mayorista

Los precios medios ofrecidos por el mayorista de la caballa en conserva se pueden obtener anualmente a través de dos fuentes:

- Las estadísticas de PRODCOM (código 10202550 «Caballa preparada o en conserva, entera o en porciones (se excluyen los productos picados y los platos preparados)»), que aportan datos referentes a toda la producción de caballa en conserva.

Tabla 43: Producción portuguesa vendida de caballa en conserva

	2013	2014	2015	2016	2017	2018	2019	2020	2021	2022
Volumen (toneladas)	8.112	7.598	9.102	9.203	10.612	8.972	8.760	9.748	9.532	9.749
Valor (1000 EUR)	43.329	40.004	45.396	46.460	56.824	47.128	48.934	52.671	51.816	54.832

Fuente: EUROSTAT – PRODCOM

- Los datos publicados por el INE, Instituto Nacional de Estadística, en el marco del Estudio Anual sobre la Producción Industrial, que ofrece datos separados de los dos principales segmentos de la industria.

Tabla 44: Producción portuguesa vendida de caballa en conserva por categoría

		Caballa en aceite de oliva	Caballa en otros aceites vegetales	Total
2013	toneladas	1.557	673	2.230
	1.000 EUR	11.979	2.592	14.571
2014	Toneladas	1.549	705	2.254
	1.000 EUR	11.166	2.566	13.732
2015	Toneladas	1.943	1.053	2.996
	1.000 EUR	13.111	3.644	16.755
2016	Toneladas	2.281	745	3.026
	1.000 EUR	15.667	2.776	18.443
2017	Toneladas	2.225	621	2.846
	1.000 EUR	16.659	2.501	19.160
2018	Toneladas	1.728	431	2.159
	1.000 EUR	13.666	1.792	15.458
2019	Toneladas	2.036	452	2.488
	1.000 EUR	16.665	1.767	18.432
2020	Toneladas	2.644	425	3.069
	1.000 EUR	18.509	1.822	20.331
2021	Toneladas	2.601	626	3.227
	1.000 EUR	18.876	2.801	21.677

Fuente: INE

Los precios medios ofrecidos por el mayorista difieren considerablemente entre las dos fuentes y son bastante mayores (12-24% en función de los años) en los datos del INE. PRODCOM incluye todas las categorías de caballa en conserva, mientras que los datos del INE solamente incluyen la caballa en aceite de oliva y la caballa en otros aceites vegetales, pero no la caballa en salmuera ni la caballa en salsa de tomate, que son productos de menos precio.

Tabla 45: Precios ofrecidos por el mayorista para la caballa en conserva en Portugal (EUR/kg)

Fuente	2013	2014	2015	2016	2017	2018	2019	2020	2021	2022
PRODCOM	5,34	5,27	4,99	5,05	5,35	5,25	5,59	5,40	5,44	5,62
INE	6,53	6,09	5,59	6,09	6,73	7,16	7,41	6,62	6,72	nd

Fuente: PRODCOM e INE

El análisis de los precios ofrecidos por el mayorista por segmento muestra que, a lo largo del periodo 2013-2021, los precios de la caballa en aceite vegetal aumentaron un +16% (+2% en términos reales), mientras que los precios de la caballa en aceite de oliva descendieron (-6% en términos nominales, -17% en términos reales). Esta situación puede haber cambiado recientemente, debido al fuerte aumento del coste del aceite de oliva en 2022-2023.

Tabla 46: Precios ofrecidos por el mayorista para la caballa en conserva en Portugal por categoría de producto (EUR/kg)

	2013	2014	2015	2016	2017	2018	2019	2020	2021
Caballa en aceite de oliva	7,69	7,21	6,75	6,87	7,49	7,91	8,19	7,00	7,26
Caballa en otros aceites vegetales	3,85	3,64	3,46	3,73	4,03	4,16	3,91	4,29	4,47
Total	6,53	6,09	5,59	6,09	6,73	7,16	7,41	6,62	6,72

Fuente: INE

Si se asocian estos precios ofrecidos por el mayorista con la lata estándar del mercado (120 gr), los precios teóricos ofrecidos por el mayorista en 2021 serían los siguientes:

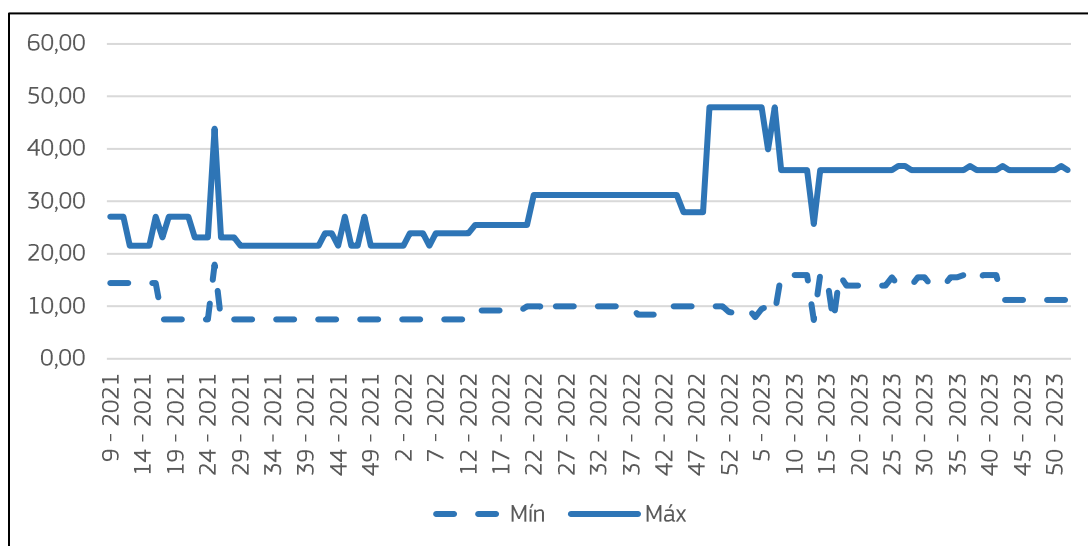
- caballa en aceite de oliva: 0,87 EUR/lata,
- caballa en aceite vegetal: 0,54 EUR/lata.

4.3.4 Precios minoristas

No existe una encuesta de consumidores para la caballa en conserva en Portugal, pero los precios minoristas de la caballa en conserva pueden abordarse mediante el seguimiento del precio online realizado por EUMOFA y a través de encuestas en puntos de venta.

De acuerdo con el seguimiento automático de precios online de EUMOFA¹⁵, el precio de la caballa en filetes conservada en aceite osciló entre 11,00 EUR/kg y 37,00 durante el segundo semestre de 2023. Los precios aumentaron a lo largo de los últimos años. En 2021, el menor precio se situó por debajo de los 8,00 EUR/kg y el mayor se situó entre 22,00 y 27,00 EUR/kg en la mayoría de las semanas. También se observa un pico en el precio máximo a finales de 2022 y principios de 2023 (máximo a 47,92 EUR/kg).

Figura 15: Precio minorista (mínimo y máximo, en EUR/kg) de los filetes de caballa conservados en aceite en Portugal de 2021 a 2023



¹⁵ <https://www.eumofa.eu/fr/online-shop-retail-prices>

Las observaciones de precios realizadas en septiembre de 2023 en los principales grandes distribuidores proporcionan datos sobre la segmentación del mercado de la caballa en conserva en Portugal. Existen variaciones limitadas en el precio de la caballa entera, pero se observa una amplia gama de precios en el caso de los filetes de caballa en aceite vegetal (de 7,96 a 22,42 EUR/kg) y en el de los filetes de caballa en aceite de oliva (de 8,54 a 29,08 EUR/kg).

Tabla 47: Caballa en conserva en los grandes distribuidores portugueses (septiembre 2023)

Producto	Peso neto (gr)	Precio unitario (EUR/can)	Precio por kg (EUR/kg)
Caballa en aceite vegetal	120	1,49	12,42
Caballa en aceite vegetal	120	1,49	12,42
Caballa en salsa de tomate	120	1,04	8,67
Caballa en salsa de tomate	120	0,94	7,83
Caballa en salsa de tomate	2x120	1,95	8,13
Filetes de caballa en salmuera	120	1,64	13,67
Filetes de caballa en aceite vegetal	120	2,69	22,42
Filetes de caballa en aceite vegetal	2x125	1,99	7,96
Filetes de caballa en aceite de girasol	2x80	1,99	12,44
Filetes de caballa en aceite vegetal	120	2,19	18,25
Filetes de caballa en aceite vegetal	120	1,49	12,42
Filetes de caballa en aceite de oliva	120	3,49	29,08
Filetes de caballa en aceite de oliva	120	1,99	16,58
Filetes de caballa en aceite de oliva	120	2,59	21,58
Filetes de caballa en aceite de oliva	120	1,79	14,92
Filetes de caballa en aceite de oliva	120	1,49	12,42
Filetes de caballa en aceite de oliva	2x120	2,05	8,54
Filetes de caballa en aceite de oliva	120	3,44	28,67
Filetes de caballa en aceite de oliva	120	1,49	12,42
Filetes de caballa en aceite de oliva	115	1,49	12,96
Filetes de caballa en escabeche	90	1,19	13,22
Filetes de caballa en salsa de tomate	90	1,19	13,22
Filetes de caballa en aceite de oliva ecológico	120	2,99	24,92

Fuente: observaciones de precios en seis grandes distribuidores

4.3.5 Transmisión de los precios

Se proponen dos casos de transmisión de los precios en la industria conservera portuguesa:

- para la caballa entera conservada en aceite vegetal,
- para los filetes de caballa conservados en aceite de oliva.

Los análisis hacen referencia a la caballa en conserva desembarcada en Portugal. El precio de primera venta de las estadísticas nacionales agrega todos los tamaños de peces en todos los puertos pesqueros y no es representativo del precio de la caballa para la industria transformadora. En este contexto, se han tenido en cuenta en estos análisis los datos obtenidos a través de las entrevistas con los transformadores. Los precios que se tienen en cuenta son los precios de la materia prima para los transformadores:

- pescado eviscerado y sin cabeza a 1,53 EUR/kg (para la caballa entera conservada en aceite vegetal),
- filetes a 3,38 EUR/kg (para los filetes de caballa conservados en aceite de oliva).

El análisis de los precios muestra que:

- la caballa, como materia prima, supone el mayor concepto de coste para la caballa entera en aceite de oliva (30%), mientras que la mano de obra es el principal coste en el caso de los filetes de caballa en aceite de oliva (29%), debido a las operaciones de fileteado;
- dado el gran incremento de su coste en 2023, el aceite de oliva tiene un gran peso (19% del coste de transformación);
- el porcentaje del precio final entre el transformador y el gran distribuidor es diferente en los dos productos comparados:
 - o para la caballa en aceite vegetal (vendida a 11,72 EUR/kg):
 - el precio ofrecido por el mayorista supone el 44,1% del precio final,
 - los costes y margen minoristas suponen el 49,8% del precio final,
 - o filetes de caballa en aceite de oliva (vendidos a 21,60 EUR/kg):
 - el precio ofrecido por el mayorista supone el 57,7% del precio final,
 - los costes y margen minoristas suponen el 36,3% del precio final.

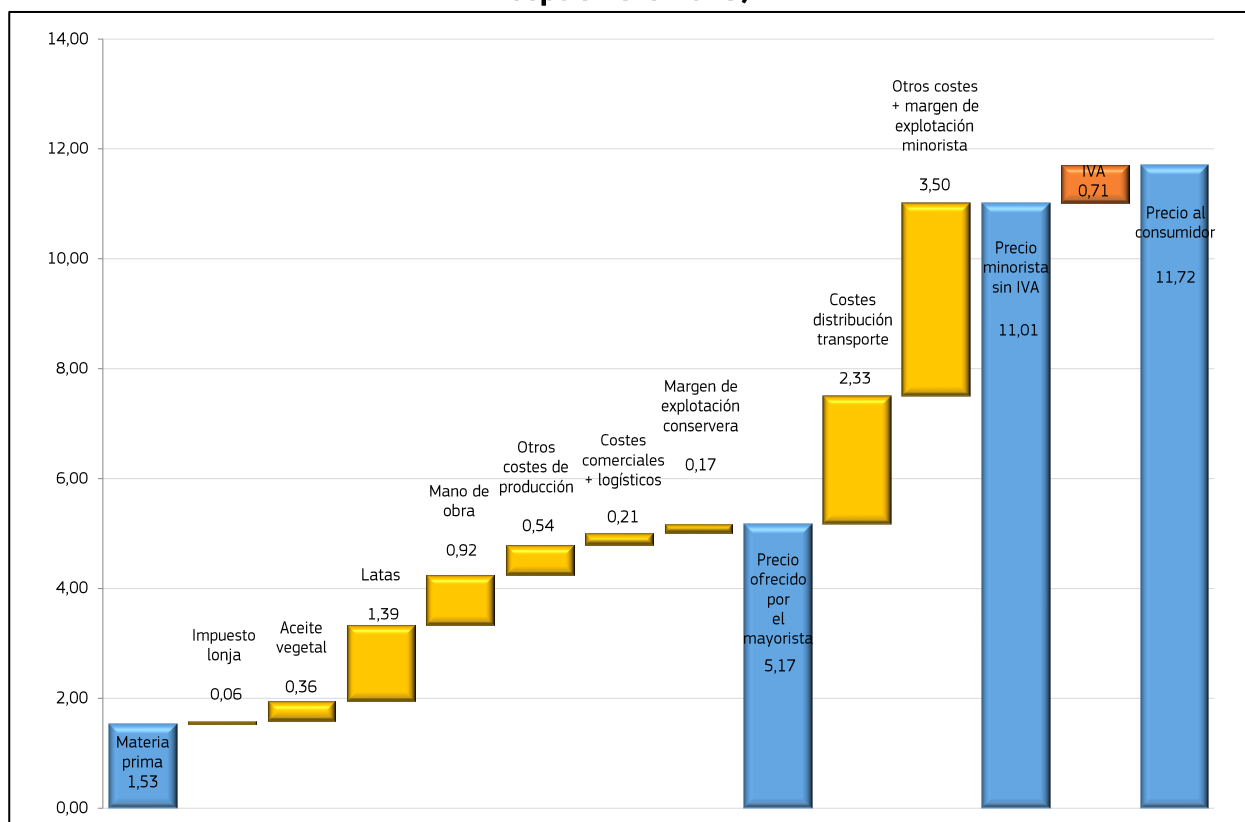
Caballa entera conservada en aceite vegetal

Tabla 48: Costes y márgenes de la caballa entera conservada en aceite vegetal en la gran distribución portuguesa (EUR/kg, septiembre 2023)

	EUR/kg	%	Fuente
Materia prima - caballa	1,53	13,1%	Entrevistas
Impuesto lonja	0,06	0,5%	Entrevistas
Aceite vegetal	0,36	3,1%	Entrevistas
Latas	1,39	11,9%	Entrevistas
Mano de obra	0,92	7,8%	Entrevistas
Otros costes de producción	0,54	4,6%	Entrevistas
Costes comerciales + logísticos	0,21	1,8%	Entrevistas
Margen de explotación	0,17	1,5%	Entrevistas
Precio ofrecido por el mayorista	5,17	44,1%	Entrevistas
Coste de transporte/distribución	2,33	19,9%	Entrevista/cálculo
Otros costes + margen de explotación minorista	3,50	29,9%	Entrevista/cálculo
Precio minorista, sin IVA	11,01	93,9%	Cálculo
IVA	0,71	6,1%	Cálculo
Precios al consumo	11,72	100%	EUMOFA

Fuente: Estudio de EUMOFA

Figura 16: Costes y márgenes de la caballa entera conservada en aceite vegetal (EUR/kg, septiembre 2023)



Fuente: Estudio de EUMOFA

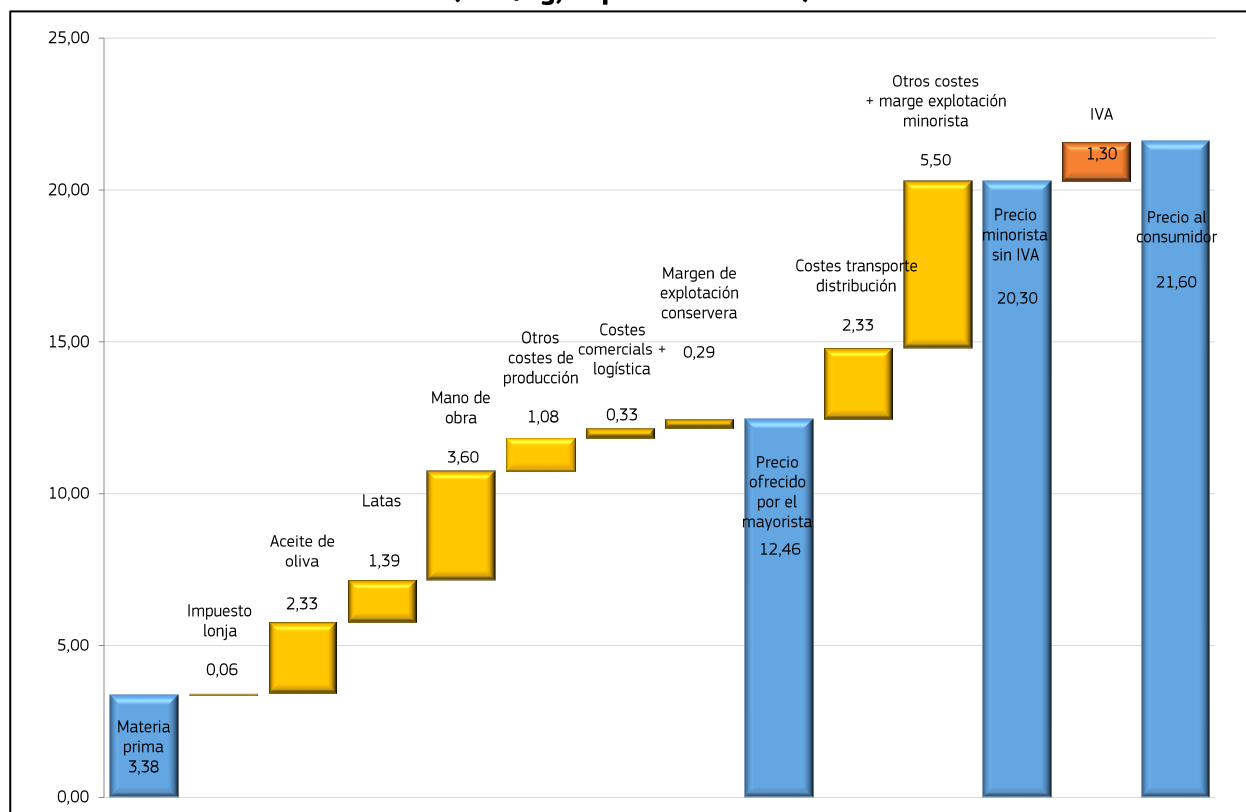
Filetes de caballa conservados en aceite de oliva

Tabla 49: Costes y márgenes de los filetes de caballa conservados en aceite de oliva en la gran distribución portuguesa (EUR/kg, septiembre 2023)

Septiembre 2023	EUR/kg	%	Fuente
Materia prima – caballa (filetes)	3,38	15,6%	Entrevistas
Impuesto en lonja	0,06	0,3%	Entrevistas
Aceite de oliva	2,33	10,8%	Entrevistas
Latas	1,39	6,4%	Entrevistas
Mano de obra	3,60	16,7%	Entrevistas
Otros costes de producción	1,08	5,0%	Entrevistas
Costes comerciales + logísticos	0,33	1,5%	Entrevistas
Margen de explotación	0,29	1,3%	Entrevistas
Precio ofrecido por el mayorista	12,46	57,7%	Entrevistas
Coste de transporte/distribución	2,33	10,8%	Entrevista/cálculo
Margen de explotación minorista	5,50	25,5%	Entrevista/cálculo
Precio minorista, sin IVA	20,30	94,0%	Cálculo
IVA	1,30	6,0%	Cálculo
Precios al consumo	21,60	100%	EUMOFA

Fuente: Estudio de EUMOFA

Figura 17: Costes y márgenes de los filetes de caballa conservados en aceite de oliva (EUR/kg, septiembre 2023)



Fuente: Estudio de EUMOFA

5. EL MERCADO HOLANDÉS

5.1 Estructura de la cadena de suministro

5.1.1 Producción

Existen importantes diferencias entre las capturas (de la flota holandesa) y los desembarques en los Países Bajos, debido a los desembarques procedentes de otros buques. El volumen de las capturas de caballa fue de 34.928 toneladas en 2022, frente a 80.061 toneladas desembarcadas. Así, el 44% de los desembarques holandeses procedieron de embarcaciones holandesas.

En los Países Bajos, existen algunas empresas a gran escala dedicadas a la pesquería de la caballa. Operan con buques holandeses y buques de otros países (UE-27 y terceros países) propiedad de empresas holandesas. El Reino Unido es el segundo país en cuanto a volumen de desembarques en los Países Bajos, seguido de Alemania (16%) y Francia (12%). Cuando un buque no holandés desembarca pescado en los Países Bajos, si la primera venta se produce dicho país, se considera una exportación a los Países Bajos.

La flota dedicada a la pesca de caballa es la de arrastreros pelágicos congeladores (buques a gran escala, de más de 40 m de eslora). Este segmento de flota también tiene como especies objetivo el arenque atlántico, la bacaladilla y el jurel del Atlántico. El pescado se congela a bordo y se desembarca en bloques de hielo de 20-24 kg/caja. El pescado de estos bloques de hielo está entero y normalmente no se encuentra ni eviscerado ni sin cabeza.

Tabla 50: Desembarques de caballa en los Países Bajos en 2022, por origen del buque

	Caballa	Estornino	Total
NL	25.964	8.906	34.870
DE	10.815	nd	10.815
FR	8.176	nd	8.176
BE	137	nd	137
PL	101	1.870	1.971
LT	nd	2.092	2.092
EU27	45.193	12.868	58.061
UK	22.000	nd	22.000
Total	67.193	12.868	80.061
% NL	39%	69%	44%
% DE	16%	0%	14%
% FR	12%	0%	10%
% BE	0%	0%	0%
% PL	0%	15%	2%
% LT	0%	16%	3%
% UE27	67%	100%	73%
% UK	33%	0%	27%

nd: no disponible

Fuente: Eurostat

El volumen de las capturas de caballa fluctuó a lo largo del periodo 2013-2022. Alcanzó un pico en 2015, con 53.786 toneladas capturadas y descendió a lo largo de los siguientes años. En 2022, el volumen fue de 34.928 toneladas.

Tabla 51: Evolución de las capturas de caballa en los Países Bajos entre 2013 y 2022

	2013	2014	2015	2016	2017	2018	2019	2020	2021	2022	% 2022
Caballa	21.602	46.830	48.782	37.455	43.574	30.132	22.370	29.970	24.322	25.954	74%
Estornino del Atlántico	1.271	3.956	4.432	5.031	3.541	1.446	3.809	6.312	10.618	8.975	26%
Estornino del Pacífico	0	0	0	0	0	0	0	286	0	59	0%
Total	22.873	50.786	53.214	42.486	47.115	31.578	26.178	36.282	34.941	34.928	100%

Fuente: Eurostat

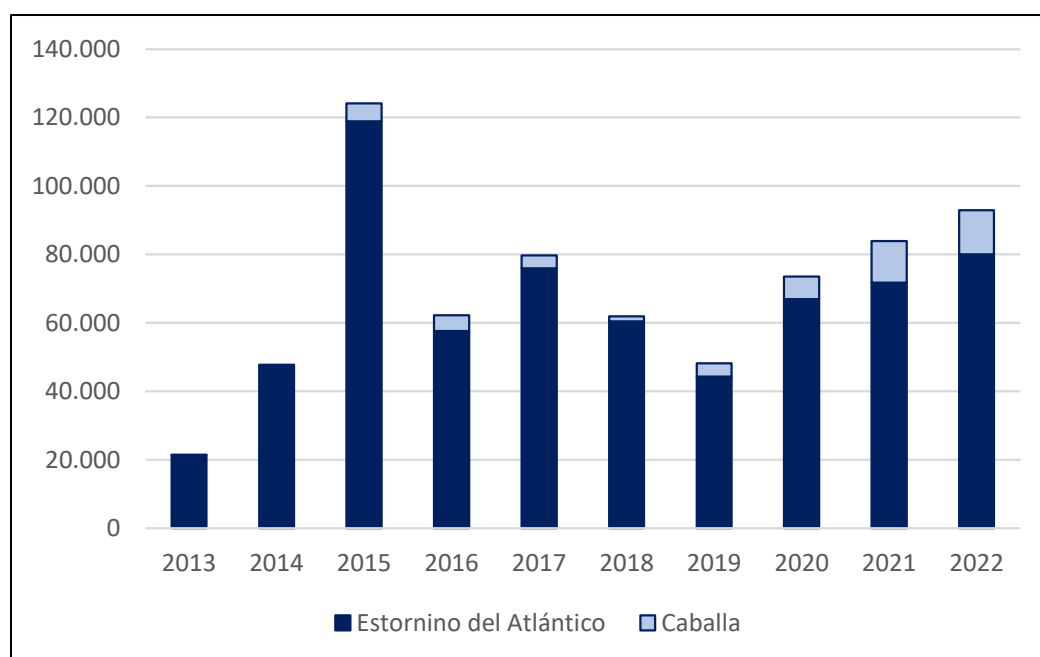
Los desembarques se componen, en su mayoría, de caballa (de un 83% a un 98% en los últimos años). Los desembarques llegaron a su máximo en 2015, con 118.889 toneladas y se han situado entre 67.000 y 80.000 toneladas en los últimos años. En 2022, alcanzaron 80.061 toneladas.

Tabla 52: Evolución de los desembarques de caballa en los Países Bajos entre 2013 y 2022

	2013	2014	2015	2016	2017	2018	2019	2020	2021	2022
Caballa	21.372	46.685	113.679	53.052	72.124	59.118	40.429	60.389	59.672	67.193
Estornino del Atlántico	22	528	5.210	4.617	3.820	1.381	3.913	6.571	12.126	12.868
Total	21.394	47.213	118.889	57.669	75.944	60.499	44.343	66.960	71.798	80.061

Fuente: Eurostat

Figura 18: Evolución de los desembarques de caballa en los Países Bajos entre 2013 y 2022 (toneladas)



Fuente: Eurostat

5.1.2 Importaciones - Exportaciones

Importaciones

Las importaciones totales de caballa a los Países Bajos alcanzaron las 108.519 toneladas, con un valor de 152 millones de euros, en 2022. La mayoría de las importaciones (concretamente las de caballa congelada y, probablemente, las de caballa fresca) consisten en pescado capturado por buques extranjeros (congelada a bordo) y desembarcado en los Países Bajos, donde se produce la primera venta. La mayoría de estas embarcaciones extranjeras son propiedad de empresas holandesas.

Así, el principal producto importado a los Países Bajos en 2022 fue la caballa congelada, con 131 millones de euros (86% del valor total de las importaciones) y 103.726 toneladas. La caballa preparada supuso un 11% del valor total de las importaciones (16 millones de euros y 2.635 toneladas), mientras que la caballa fresca representó el 3% del valor de las importaciones (5 millones de euros para 2.148 toneladas).

Los principales proveedores son países dedicados a la pesca de caballa que desembarcan en los Países Bajos. El principal exportador es el Reino Unido, con un 25% del valor total importado en 2022 (45 millones de euros, que representan el 29% del valor importado de caballa congelada y el 41% del valor importado de caballa fresca). Otros proveedores importantes fueron las Islas Feroe (con un 16% del valor total de importación y el 20% del valor de importación de la caballa congelada), Noruega (14% del valor total de las importaciones) y Lituania (13% del valor de las importaciones). Dinamarca fue el principal proveedor de caballa preparada (con un 65% del valor de las importaciones de caballa preparada en 2022).

Tabla 53: Importaciones holandesas de caballa en 2022

	Valor nominal (1.000 EUR)	Volumen (toneladas)	Precio (EUR/kg)	% val. 2022
Fresca	5.027	2.148	2,34	3%
Congelada	131.450	103.726	1,27	86%
Ahumada	173	21	8,38	0,11%
Preparada o en conserva	16.334	2.625	6,22	11%
Total	152.985	108.519	1,41	100%

Fuente: Redacción de EUMOFA a partir de datos de EUROSTAT-COMEXT

Las importaciones de caballa congelada han aumentado un 23% en volumen y un 43% en valor desde 2012 (+18% en términos reales). Las importaciones alcanzaron su máximo en 2021, con 108.139 toneladas, que descendieron a 103.726 toneladas en 2022. El precio osciló entre 0,81 y 1,27 EUR/kg entre 2012 y 2022 (el precio máximo se alcanzó en 2022); la evolución es de un +16% en términos nominales y de un -4% en términos reales.

Tabla 54: Evolución de las importaciones de caballa congelada a los Países Bajos (2012-2022)

	2012	2013	2014	2015	2016	2017	2018	2019	2020	2021	2022	Evol. 2022 / 2012
Valor nominal (millones EUR)	91,8	65,6	85,2	82,8	82,3	93,4	78,5	72,8	97,6	116,8	131,4	+43%
Volumen (1.000 toneladas)	84,2	76,2	105,7	93,4	87,0	104,9	86,2	68,2	90,6	108,1	103,7	+23%
Precio (EUR/kg)	1,09	0,86	0,81	0,89	0,95	0,89	0,91	1,07	1,08	1,08	1,27	+16%

Fuente: Redacción de EUMOFA a partir de datos de EUROSTAT-COMEXT

Las importaciones de caballa fresca aumentaron un 6% en volumen y un 58% en valor entre 2012 y 2022 (+30% en términos reales). El precio aumentó un 49% a lo largo del periodo (+23% en términos reales). Alcanzó su máximo en 2022, con 2,34 EUR/kg (+49% en términos nominales desde 2012, +23% en términos reales).

Tabla 55: Evolución de las importaciones de caballa fresca a los Países Bajos (2012-2022)

	2012	2013	2014	2015	2016	2017	2018	2019	2020	2021	2022	Evol. 2022 / 2012
Valor nominal (1.000 EUR)	3.186	2.392	2.758	2.970	4.243	3.908	4.602	5.115	3.793	3.843	5.027	+58%
Volumen (toneladas)	2.030	1.449	1.818	2.132	2.000	2.088	2.485	2.572	1.936	1.766	2.148	+6%
Precio (EUR/kg)	1,57	1,65	1,52	1,39	2,12	1,87	1,85	1,99	1,96	2,18	2,34	+49%

Fuente: Redacción de EUMOFA a partir de datos de EUROSTAT-COMEXT

Las importaciones de caballa preparada aumentaron un 218% en volumen y un 262% en valor desde 2012 (+199% en términos reales). Las importaciones de caballa preparada alcanzaron su máximo en 2021, con 4.629 toneladas, y descendieron a 2.625 toneladas en 2022. A lo largo del periodo, el precio aumentó un 14% (-6% en términos reales) y alcanzó los 2,28 EUR/kg en 2022.

Tabla 56: Evolución de las importaciones de caballa preparada a los Países Bajos (2012-2022)

	2012	2013	2014	2015	2016	2017	2018	2019	2020	2021	2022	Evol. 2022/2012
Valor nominal (millones EUR)	4,5	4,1	4,3	2,4	2,8	3,1	4,4	27,5	20,7	29,5	16,3	+262%
Volumen (toneladas)	0,8	0,8	1,0	0,5	0,5	0,7	0,9	4,4	3,3	4,6	2,6	+218%
Precio (EUR/kg)	5,47	4,82	4,28	4,68	5,39	4,39	4,64	6,19	6,33	6,36	6,22	+14%

Fuente: Redacción de EUMOFA a partir de datos de EUROSTAT-COMEXT

Exportaciones

Las exportaciones holandesas fueron de 118.539 toneladas y 218 millones de euros en 2022. El principal producto exportado fue la caballa congelada, con 181 millones de euros en 2022 (83% del valor total exportado) y 110.068 toneladas. La caballa preparada supuso un 9% del valor total de las exportaciones (19 millones de euros), mientras que la caballa fresca y la caballa congelada representaron un 4% del valor de las exportaciones cada una, con un valor de 8 millones y 9 millones de euros respectivamente.

En 2022, los principales destinos fueron:

- Polonia (exportaciones, casi exclusivamente, de caballa congelada):
 - 17% del valor total de la exportaciones (37,96 millones de euros y 24.213 toneladas),
 - 23% del valor de la exportaciones de caballa congelada (37,85 millones de euros y 24.182 toneladas),
- Nigeria (exportaciones, casi exclusivamente, de caballa congelada) representó el 10% del valor total de la exportaciones y el 14% del valor exportado de caballa congelada (22,91 millones de euros y 12.550 toneladas).
- Alemania (con un 75% de caballa congelada, un 13% de caballa ahumada y un 10% de caballa preparada o en conserva, en valor), lo cual supuso:
 - un 9% del valor total de la exportaciones (20,13 millones de euros y 8.927 toneladas),

- un 9% del valor de las exportaciones de caballa congelada (14,79 millones de euros y 7.864 toneladas),
- un 33% del valor de la exportaciones de caballa ahumada (2,67 millones de euros y 593 toneladas),
- un 11% del valor de las exportaciones de caballa preparada (2,00 millones de euros y 301 toneladas).

Otros destinos importantes fueron Rumanía (6% del valor de las exportaciones en 2022), Egipto, el Reino Unido y Bélgica (con un 5% cada uno del valor de la exportaciones en 2022).

Tabla 57: Exportaciones holandesas de caballa en 2022

	Valor nominal (1.000 EUR)	Volumen (toneladas)	Precio (EUR/kg)	% val. 2022
Fresca	8.265	3.309	2,50	4%
Congelada	181.608	110.068	1,65	83%
Ahumada	9.250	1.906	4,85	4%
Preparada o en conserva	19.199	3.257	5,90	9%
Total	218.323	118.539	1,84	100%

Fuente: Redacción de EUMOFA a partir de datos de EUROSTAT-COMEXT

Las exportaciones de caballa congelada aumentaron un 17% en volumen y un 32% en valor entre 2012 y 2022 (+9% en términos reales). Alcanzaron su máximo en 2015, con 161.519 toneladas, y descendieron a 110.068 toneladas en 2022. El precio aumentó un 12% a lo largo del periodo (-7% en términos reales), y alcanzó su máximo en 2022 (1,65 EUR/kg).

Tres países africanos fueron responsables del 22% de las exportaciones de caballa congelada: Nigeria, Egipto y Gabón (2022), con un total de 21.444 toneladas. Este flujo de exportaciones alcanzó su máximo entre 2014 y 2017, con volúmenes de hasta 71.137 toneladas. El volumen exportado ha descendido desde 2017, debido a la reducción del volumen disponible, asociado a TAC y cuotas para la caballa. El pescado se desembarca en los Países Bajos y se congela a bordo en bloques de hielo de pescado. Estos bloques de hielo se exportan desde los Países Bajos a países africanos.

Tabla 58: Evolución de las exportaciones holandesas de caballa congelada entre 2012 y 2022

	2012	2013	2014	2015	2016	2017	2018	2019	2020	2021	2022	Evol. 2022 / 2012
Valor nominal (millones EUR)	138,0	115,9	164,2	196,1	188,5	188,8	150,2	197,7	145,0	163,4	181,6	+32%
Volumen (1.000 toneladas)	94,1	98,0	140,4	161,5	158,7	150,4	117,8	134,4	96,3	117,6	110,1	+17%
Precio (EUR/kg)	1,47	1,18	1,17	1,21	1,19	1,26	1,28	1,47	1,51	1,39	1,65	+12%

Fuente: Redacción de EUMOFA a partir de datos de EUROSTAT-COMEXT

Las exportaciones de caballa ahumada desde los Países Bajos registraron un incremento del 88% en volumen y del 85% en valor entre 2012 y 2022 (+53% en términos reales). Alcanzaron su mayor volumen en 2022, con 1.905 toneladas. El precio de la caballa ahumada llegó a su máximo en 2019 (5,59 EUR/kg) y descendió a 4,85 EUR/kg en 2022 (por debajo del precio de 2012). La caballa ahumada puede incluir varios tipos de productos (caballa entera o filetes, véase el siguiente apartado), con diferentes precios.

Tabla 59: Evolución de las exportaciones holandesas de caballa ahumada entre 2012 y 2022

	2012	2013	2014	2015	2016	2017	2018	2019	2020	2021	2022	Evol. 2022 / 2012
Valor nominal (1.000 EUR)	4.996	4.693	4.126	4.069	5.165	4.913	5.032	5.330	6.027	7.285	9.250	+85%
Volumen (toneladas)	1.014	957	769	757	949	941	954	954	1.267	1.532	1.906	+88%
Precio (EUR/kg)	4,93	4,90	5,37	5,38	5,44	5,22	5,27	5,59	4,76	4,76	4,85	-2%

Fuente: Redacción de EUMOFA a partir de datos de EUROSTAT-COMEXT

Las exportaciones holandesas de caballa fresca aumentaron un 112% en volumen y un 232% a lo largo de la década (+174% en términos reales). Alcanzaron su mayor volumen en 2022 (3.309 toneladas). El precio llegó a su máximo en 2021 (3,05 EUR/kg) y descendió a 2,50 EUR/kg en 2022.

Tabla 60: Evolución de las exportaciones holandesas de caballa fresca entre 2012 y 2022

	2012	2013	2014	2015	2016	2017	2018	2019	2020	2021	2022	Evol. 2022 / 2012
Valor nominal (1.000 EUR)	2.493	1.809	1.793	2.279	4.012	6.592	6.067	6.618	6.692	8.629	8.265	+232%
Volumen (toneladas)	1.564	961	916	1.223	1.550	2.347	2.368	2.402	2.515	2.829	3.309	+112%
Precio (EUR/kg)	1,59	1,88	1,96	1,86	2,59	2,81	2,56	2,76	2,66	3,05	2,50	+57%

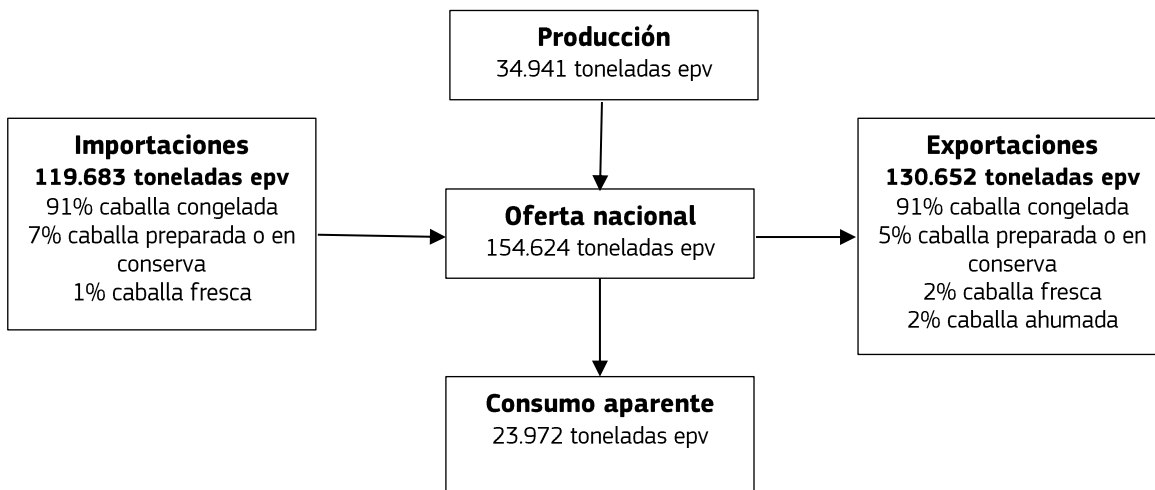
Fuente: Redacción de EUMOFA a partir de datos de EUROSTAT-COMEXT

5.1.3 Consumo aparente

En 2021, la oferta total de caballa en los Países Bajos fue de 154.624 toneladas de equivalente en peso vivo (epv), con un 23% procedente de la producción nacional y un 77% de las importaciones. La caballa congelada representó el 91% del volumen de las importaciones (toneladas epv), mientras que la caballa preparada o en conserva y la caballa fresca supusieron, respectivamente, el 7% y el 1% del volumen importado. Como ya se ha comentado, las importaciones de caballa congelada proceden en su mayoría de buques que desembarcan en los Países Bajos (se considera una importación cuando la primera venta tiene lugar en los Países Bajos).

Una gran parte de la oferta nacional se exportó (84%), por lo que el 16% se estima como consumo aparente a nivel nacional, es decir, 23.972 toneladas epv. La mayor parte de las exportaciones consistieron en caballa congelada (91% del volumen exportado, toneladas epv). La caballa preparada y en conserva representó el 5% del volumen de exportación, mientras que la caballa fresca y la caballa ahumada supusieron un 2% del volumen de exportación cada una.

Figura 19: Balance de suministro de la caballa en los Países Bajos (2021, en toneladas de equivalente en peso vivo)



Fuente: Redacción de EUMOFA a partir de datos de EUROSTAT y EUROSTAT-COMEXT

5.2 Características del mercado holandés y patrones de consumo

El mercado holandés de la caballa se compone fundamentalmente caballa ahumada transformada en los Países Bajos. La materia prima es caballa congelada o fresca, procedente de capturas nacionales o importada. Según las entrevistas realizadas, existen seis principales empresas dedicadas al ahumado de caballa en los Países Bajos, tres a gran escala y tres a pequeña escala (además de algunas empresas pequeñas dedicadas al ahumado de pescado).

La caballa utilizada en la industria del ahumado debe presentar un contenido específico de grasa (en torno a un 21% de grasa), por lo que el pescado que se utiliza en la industria del ahumado se captura entre octubre/noviembre y enero/febrero.

La caballa ahumada suele ser fileteada, aunque también se vende algo de caballa entera ahumada. Existen dos tipos de filetes de caballa ahumados (con dos niveles de calidad y precio):

- caballa primero fileteada y después ahumada,
- caballa primero ahumada y después fileteada.

La caballa primero ahumada y después fileteada es un producto prémium. El ahumado del pescado entero limita el secado de la carne, con lo que se obtiene un pescado más suave y con más grasa. No obstante, el fileteado del producto ahumado es más complejo que el fileteado del producto fresco, por lo que los costes son mayores.

De acuerdo con la información cualitativa proporcionada por los agentes implicados, el mercado es aproximadamente la mitad para cada uno de estos dos tipos de filetes ahumados. Los mercados neerlandés y belga piden filetes de pescado pequeño (de unos 350 gr cada uno). El mercado alemán pide filetes de pescados más grandes, de 400 gr cada uno o más.

Según los datos del Dutch Fish Marketing Board/GfK, el consumo de caballa ahumada en los Países Bajos es de unas 17.000 toneladas epv (lo que representa el 74% de las 23.020 toneladas epv calculadas para el consumo aparente de caballa en los Países Bajos). Esto confirma que la caballa ahumada es el principal tipo de producto de caballa consumido en los Países Bajos.

El desglose en volumen por canal de venta es el siguiente (según los datos del Dutch Fish Marketing Board/GfK):

- 34% en supermercados,
- 27% en puntos de venta de pescado al aire libre (pescaderías móviles, mercados al aire libre),
- 24% en pescaderías,
- 4% en HORECA,
- 11% en otros canales.

En lo que respecta al consumo en los hogares, la caballa ahumada se consume principalmente con pan (56%) y, en menor medida, como plato (14%). Un 10% la consume como snack. En cuanto al consumo fuera de los hogares, se consume con más frecuencia como plato (18%) y como snack (18%).

La caballa ahumada se suele consumir en la comida (57% de los consumidores), hasta cierto punto en la cena (29%) y tanto en la comida como en la cena en el caso del 7% de los consumidores.

En los hogares, en torno a un tercio de la población consume caballa ahumada (34% de los hombres y 35% de las mujeres). No obstante, la suelen consumir las personas de 50 años en adelante (44%). Fuera de los hogares, el porcentaje de consumidores es inferior (10% de los hombres y 8% de las mujeres). El consumo es mayor entre las personas de entre 30 y 39 años (11%).

La caballa estaba certificada por el Marine Stewardship Council (MSC) hasta 2019. En el sector minorista holandés, la certificación medioambiental se encuentra bastante demandada. Aunque la población se encuentre en buen estado (según el CIEM), la falta de cooperación entre los estados ribereños supone una barrera para una buena ordenación de la pesquería. Como indica el CIEM, no existe una estrategia

de gestión a largo plazo para la caballa nororiental acordada por todas las partes involucradas en la pesquería de la caballa¹⁶.

5.3 Transmisión de los precios a lo largo de la cadena de suministro

5.3.1 Precios de primera venta

El precio de primera venta se situó entre 0,46 EUR/kg y 1,02 EUR/kg entre 2017 y 2023 (fue superior antes de 2017, hasta 1,51 EUR/kg en 2014). No obstante, debido a la integración vertical de la cadena de valor en los Países Bajos, el precio de primera venta puede infraestimar el precio real del pescado. Tal y como se indica en el Informe Económico Anual del CCTEP¹⁷ en el apartado referente a los Países Bajos: «Los precios de los pescados pelágicos utilizados para calcular los ingresos por pesca de la flota de arrastreros pelágicos no son precios reales. Se trata de precios internos utilizados dentro de las empresas pesqueras para calcular el salario de la tripulación. Las empresas integradas abarcan toda la cadena de producción, desde la pesca hasta el consumidor, y no se dispone de precios reales a la salida del buque. Dichos precios probablemente infraestiman el valor de los desembarques de pescados pelágicos.»

Un transformador entrevistado en el contexto del presente estudio indicó que había comprado caballa congelada procedente de buques del Reino Unido a 1,80 - 1,90 EUR/kg en 2023 (ejemplares de unos 400 gr cada uno). Este precio ha ido en aumento a lo largo de los últimos años, dado que se situaba en 1,40 EUR/kg hace cinco años.

Tabla 61: Precio de primera venta de la caballa (EUR/kg)

	2012	2013	2014	2015	2016	2017	2018	2019	2020	2021	2022	2023
Precio nominal (EUR/kg)	1,45	1,23	1,51	1,50	1,22	1,02	1,02	1,02	0,96	0,98	0,46	0,95

Nota: como se indica anteriormente, los precios mostrados en la tabla pueden infraestimar el precio real del pescado

Fuente: EUMOFA

5.3.2 Precios mayoristas

Debido a la integración vertical de la cadena de valor de la caballa en los Países Bajos, no hay precios disponibles para el canal mayorista.

5.3.3 Precios de importación y exportación

El principal producto importado o exportado es la caballa congelada (en torno a 100.000 importadas y 110.000 exportadas). La importaciones incluyen fundamentalmente pescado desembarcado en los Países Bajos por buques con pabellón extranjero, pero propiedad de empresas holandesas. En lo que concierne al precio de primera venta, estos precios de importación deben analizarse con cautela (el precio

¹⁶ [La caballa \(*Scomber scombrus*\) en las subzonas 1–8 y 14, y en la División 9.a \(Atlántico nororiental y aguas adyacentes\) \(figshare.com\)](https://figshare.com)

¹⁷ https://stecf.jrc.ec.europa.eu/reports/economic/-/asset_publisher/d71e/document/id/74588237?inheritRedirect=false&redirect=https%3A%2F%2Fstecf.jrc.ec.europa.eu%2Freports%2Feconomic%3Fp_id%3D101_INSTANCE_d71e%26p_lifecycle%3D0%26p_state%3Dnormal%26p_mode%3Dview%26p_col_id%3Dcolumn-2%26p_col_pos%3D1%26p_col_count%3D2

puede infraestimar el valor real). En 2022, el precio de importación fue de 1,27 EUR/kg para el pescado congelado y de 2,34 EUR/kg para el pescado fresco.

Otros flujos son menos importantes, con unos pocos de miles de toneladas cada uno (2.148 toneladas importadas de caballa fresca, 3.309 toneladas exportadas de caballa fresca y 1.906 toneladas exportadas de caballa ahumada).

El precio de exportación de la caballa congelada lleva en aumento desde 2014 (+41% en términos nominales y +18% en términos reales). Alcanzó los 1,65 EUR/kg en 2022, mientras que su punto más bajo se registró en 2014, a 1,17 EUR/kg. El precio de exportación de la caballa ahumada fue de 4,85 EUR/kg en 2022, un 13% por debajo de su mayor precio, alcanzado en 2019 (5,59 EUR/kg). La «caballa ahumada» incluye diferentes tipos de productos (pescado entero o en filetes) con diferentes niveles de precios. Así, la evolución del precio medio de las exportaciones se encuentra directamente relacionada con el porcentaje de cada tipo de producto incluido en las exportaciones (aunque la información detallada no se encuentra disponible).

Tabla 62: Precios de importación y exportación de los productos de caballa entre 2012 y 2022 (EUR/kg, precio nominal)

		2012	2013	2014	2015	2016	2017	2018	2019	2020	2021	2022
I m p o r t a c i o n e s	Caballa congelada	1,09	0,86	0,81	0,89	0,95	0,89	0,91	1,07	1,08	1,08	1,27
	Caballa fresca	1,57	1,65	1,52	1,39	2,12	1,87	1,85	1,99	1,96	2,18	2,34
E x p o r t a c i o n e s	Caballa congelada	1,47	1,18	1,17	1,21	1,19	1,26	1,28	1,47	1,51	1,39	1,65
	Caballa ahumada	4,93	4,90	5,37	5,38	5,44	5,22	5,27	5,59	4,76	4,76	4,85

Fuente: Redacción de EUMOFA a partir de datos de EUROSTAT-COMEXT

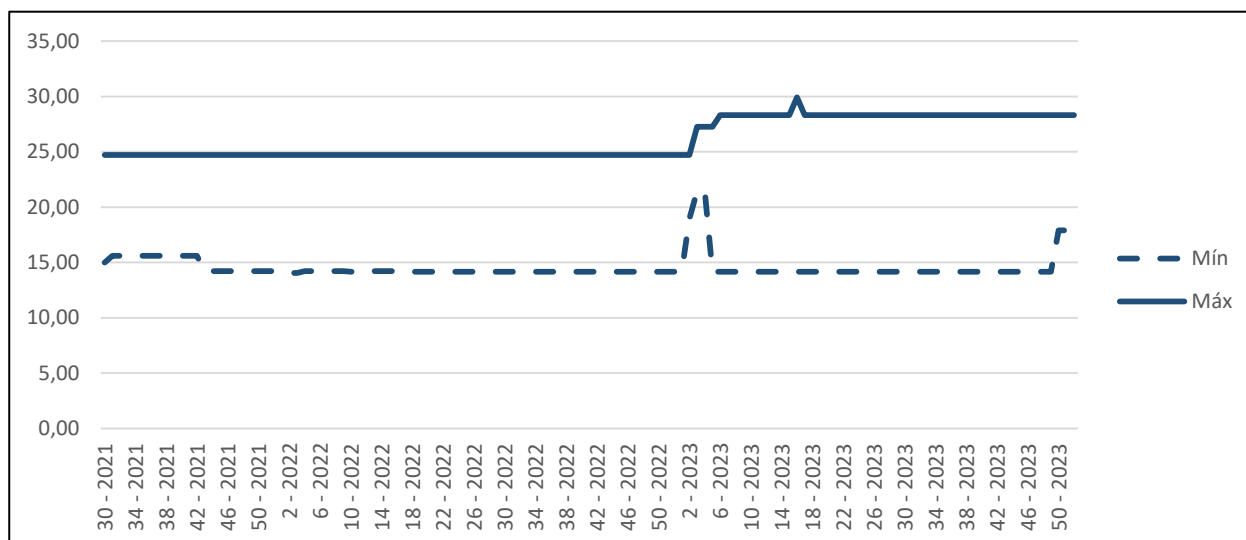
5.3.4 Precios minoristas

La caballa ahumada se vende entera o en filetes. Existen dos tipos de filetes con diferentes niveles de precios (de acuerdo con las entrevistas y las observaciones de los puntos de venta):

- productos que primero se filetean y después se ahúman, y se venden en torno a 15,00 EUR/kg,
- productos que primero se ahúman y después se filetean (la calidad es superior, el pescado es menos seco y el fileteado es más complejo), se venden en torno a 30,00 EUR/kg.

Este abanico de precios se confirma con el observatorio automático de los precios online de EUMOFA¹⁸. Los precios de la caballa ahumada en los Países Bajos oscilaron entre 14,05 EUR/kg y 29,93 EUR/kg entre 2021 y 2023. Se observa un incremento del precio máximo a principios de 2023, de 24,70 EUR/kg en diciembre de 2022 a 28,30 EUR/kg en febrero de 2023.

Figura 20: Precio minorista (mínimo y máximo, en EUR/kg) de los filetes de caballa ahumados en los Países Bajos de 2021 a 2023



Fuente: Precios de establecimientos minoristas online - EUMOFA - <https://www.eumofa.eu/fr/online-shop-retail-prices>

¹⁸ <https://www.eumofa.eu/fr/online-shop-retail-prices>

Un análisis de tres tiendas online (grandes distribuidores y la tienda online de un productor a pequeña escala) en noviembre de 2023 aporta más detalles sobre los productos vendidos y sus precios. Se observan tres tipos de productos con precios específicos:

- Caballa entera ahumada, con un precio de 10,50 EUR/kg e incluso inferior en el caso de las cadenas de descuento (7,97 EUR/kg),
- Varios productos (filetes) se venden entre 13,40 EUR/kg y 18,88 EUR/kg, normalmente productos fileteados y ahumados a continuación (este dato no lo proporcionan las páginas web de las tiendas).
- Algunos productos se venden entre 25,00 y 35,00 EUR/kg; en el caso de uno de ellos se indica que el pescado se ahúma antes de ser fileteado (producto prémium).

Tabla 63: Seguimiento de los precios de las tiendas online en los Países Bajos (noviembre de 2023)

Detalles del producto	Precio (EUR/kg)	Fuente
Entera - 25% descuento	7,87	Gran distribuidor
Entera	10,50	Gran distribuidor
Filetes - 25% descuento	13,40	Gran distribuidor
Filetes - 25% descuento	16,85	Gran distribuidor
Filetes	17,88	Gran distribuidor
Filetes, con pimienta	18,88	Gran distribuidor
Filetes	25,00	Productor a pequeña escala
Láminas (trozos de filetes)	31,19	Gran distribuidor
Filetes (se indica que primer se ahúma y después se filetea)	34,31	Gran distribuidor

Fuente: Precios de establecimientos minoristas online – Estudio de EUMOFA

5.3.5 Transmisión de los precios

Al transmisión de los precios se centra en la caballa ahumada vendida en los Países Bajos en la gran distribución:

- caballa fileteada y después ahumada, vendida a 15,0 EUR/kg,
- caballa ahumada y después fileteada y (producto prémium) a 30,0 EUR/kg.

La principal diferente en la transmisión de los precios entre estos dos productos es el coste y el margen del transformador, que son unas tres veces superiores en el caso de los productos prémium.

Filetes de caballa ahumados, primero fileteados y después ahumados

El precio final es de 15,00 EUR/kg, mientras que el precio de la materia prima es de 1,85 EUR/kg (12% del precio final). Los costes y márgenes de distribución suponen el 42% del precio final y los costes de transformación y el margen representan el 30% del precio final.

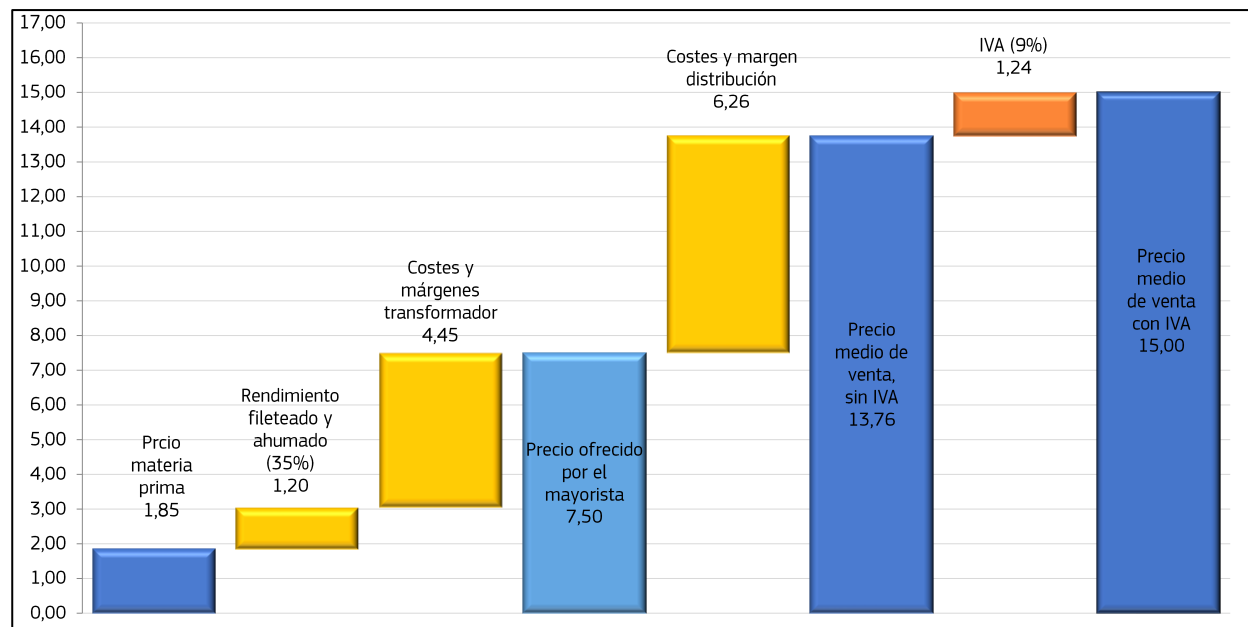
El rendimiento del fileteado es del 50% y el del ahumado del 70%. Así, el rendimiento total entre la caballa entera fresca y los filetes ahumados es del 35%.

Tabla 64: Transmisión de los precios de los filetes de caballa en los Países Bajos (primero fileteados y después ahumados) vendidos en la gran distribución en 2023

	Precio (EUR/kg)	% precio final	Fuente
Precio de la materia prima	1,85	12%	Entrevistas
Rendimiento del fileteado y ahumado (35%)	1,20	8%	Entrevista y cálculo
Costes y margen transformador	4,45	30%	Cálculo
Precio ofrecido por el mayorista	7,50	50%	Entrevistas
Costes y margen distribución	6,26	42%	Cálculo
Precio medio de venta, sin IVA	13,76	92%	Entrevistas
IVA (9%)	1,24	8%	Cálculo
Precio medio de venta, con IVA	15,00	100%	Entrevistas y observación de los precios

Fuente: Estudio de EUMOFA

Figura 21: Transmisión de los precios de los filetes de caballa en los Países Bajos (primero fileteados y después ahumados) vendidos en la gran distribución en 2023



Fuente: Estudio de EUMOFA

Filetes ahumados de caballa, primero ahumados y después fileteados

El precio final es de 30,00 EUR/kg, mientras que el precio de la materia prima es de 1,85 EUR/kg (6% del precio final). Los costes y márgenes de transformación suponen el 56% del precio final y los costes de distribución y el margen representan el 25% del precio final.

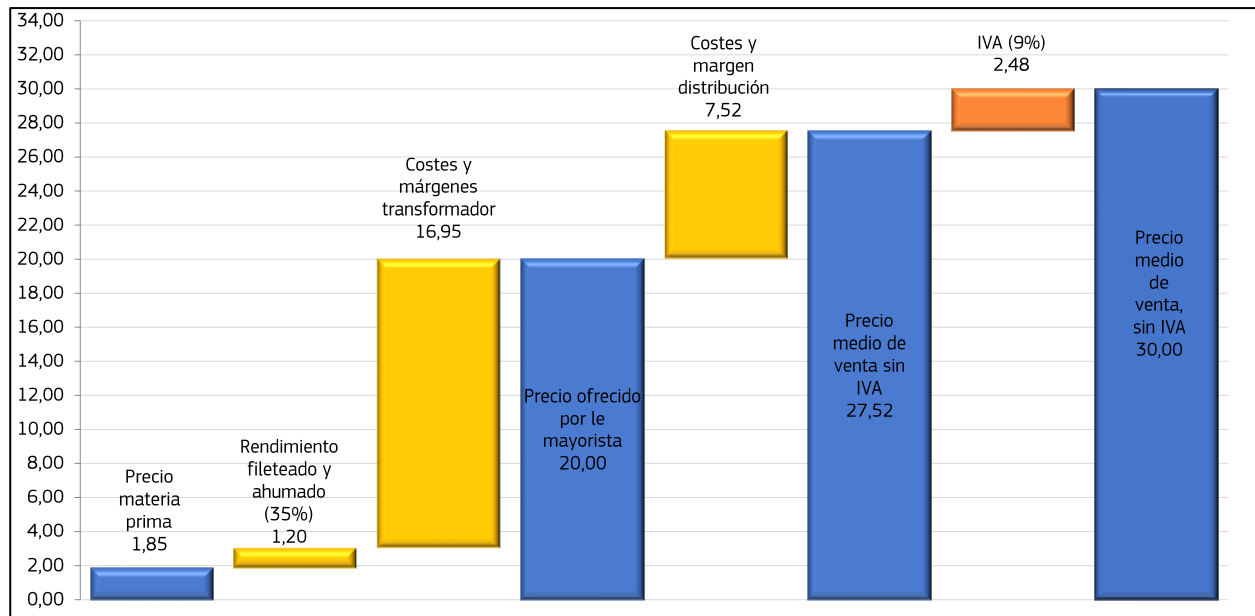
El rendimiento del fileteado es del 50% y el del ahumado del 70%. Así, el rendimiento total entre la caballa entera fresca y los filetes ahumados es del 35%.

Tabla 65: Transmisión de los precios de los filetes ahumados en los Países Bajos (primero ahumados y después fileteados) vendidos en la gran distribución en 2023

	Precio (EUR/kg)	% precio final	Fuente
Precio de la materia prima	1,85	6%	Entrevistas
Rendimiento del fileteado y ahumado (35%)	1,20	4%	Entrevista y cálculo
Costes y margen transformador	16,95	56%	Cálculo
Precio ofrecido por el mayorista	20,00	67%	Entrevistas
Costes y margen distribución	7,52	25%	Cálculo
Precio medio de venta, sin IVA	27,52	92%	Entrevistas
IVA (9%)	2,48	8%	Cálculo
Precio medio de venta, con IVA	30,00	100%	Entrevistas y observación de los precios

Fuente: Estudio de EUMOFA

Figura 22: Transmisión de los precios de los filetes ahumados en los Países Bajos (primero ahumados y después fileteados) vendidos en la gran distribución en 2023



Fuente: Estudio de EUMOFA

6. CONCLUSIONES

El presente documento propone seis análisis de transmisión de los precios en tres países de la UE. Cada una de estas transmisiones de los precios hace referencia a un producto transformado: caballa en conserva en España y Portugal y caballa ahumada en los Países Bajos. Los puntos clave en la comparación de la transmisión de los precios son:

- El precio de la materia prima difiere en función del tipo de producto utilizado. Abanico de precios:
 - de 1,50 EUR/kg a 1,85 EUR/kg cuando se utiliza caballa entera (los transformadores portugueses incluso han informado de un precio menor: 0,82 EUR/kg),
 - de 3,38 EUR/kg a 5,00 EUR/kg cuando se utilizan productos transformados (filetes o lomos).
- Los costes de transformación y el margen oscilan entre 3,64 y 18,15 EUR/kg y difieren en gran medida en función de:
 - el tipo de materia prima utilizada (puede ser necesario filetear cuando la materia prima es pescado entero),
 - la merma durante la transformación (fileteado, ahumado),
 - otros ingredientes utilizados (por ejemplo, aceite de oliva),
 - los costes de la mano de obra: algunos métodos de transformación requieren más mano de obra que otros. Por ejemplo, uno de los métodos de ahumado utilizados en los Países Bajos requiere un alto porcentaje de mano de obra (filetear el pescado después de su ahumado).
- Los costes y margen minorista son más homogéneos (estos costes y margen se estiman gracias a las entrevistas o se calculan con el precio ofrecido por el mayorista y el precio al consumidor), y se sitúan entre 4,38 EUR/kg y 7,83 EUR/kg. Los costes y márgenes dependen de las estrategias en el canal minorista y de los precios de los productos comercializados (los minoristas suelen utilizar un coeficiente basado en su precio de compra; así, el margen minorista tiende a ser superior cuando el precio de compra es mayor).
- El precio final de estos productos transformados se sitúa entre 11,81 y 21,60 EUR/kg para los productos en conserva y entre 15,00 y 30,00 EUR/kg para los productos ahumados. Estas diferencias en los precios subrayan la importante segmentación del mercado para los productos de caballa, basada en el tipo de transformación, la materia prima utilizada, la adición de otros ingredientes y las estrategias de marca.

Tabla 66: Síntesis del análisis de la estructura de los precios de la caballa en España, Portugal y los Países Bajos (EUR/kg, valor nominal 2023)

EE. MM.	España		Portugal		Países Bajos	
Tipo de transformación	Conserva	Conserva	Conserva	Conserva	Ahumada	Ahumada
Producto	Filetes	Filetes	Entera	Filetes	Filetes	Filetes
Otra información	Hecha con caballa entera fresca	Hecha con lomos congelados	En aceite vegetal	En aceite de oliva	Fileteada y ahumada	Ahumada y fileteada
Canal de venta	Grandes distribuidores					
Precio de la materia prima	1,50 (congelada entera)	5,00 (lomo congelado)	1,53 (pescado eviscerado y sin cabeza)	3,38 (filete)	1,85 (pescado entero)	1,85 (pescado entero)
Costes de transformación	4,78	4,50	3,64	9,08	5,65	18,15
Precio ofrecido por el mayorista	6,28	9,50	5,17	12,46	7,50	20,00
Costes y margen minorista	4,38	4,38	5,83	7,83	6,26	7,52
Precio minorista (sin IVA)	10,66	13,88	11,01	20,30	13,76	27,52
Precio de venta al público con IVA	11,81	15,38	11,72	21,60	15,00	30,00

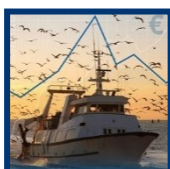
Fuente: EUMOFA

7. AGENTES ENTREVISTADOS

- España
 - FEDEPESCA
 - AEMPM (Asociación de Empresarios Mayoristas de Pescado de Madrid)
 - ANFACO-CECOPESCA
 - Dos empresas mayoristas
 - Una empresa transformadora (conservera)
- Países Bajos
 - Visfederatie
 - Transformador
- Portugal
 - ANICP (Associação Nacional dos Industriais de Conservas de Peixe)
 - Empresas conserveras
 - Minorista

EUM OFA

European Market Observatory for
Fisheries and Aquaculture Products



www.eumofa.eu



Oficina de Publicaciones
de la Unión Europea

ISBN 978-92-68-12729-2

doi:10.2771/361941